



Site Natura 2000 B25 ROMPON-OUVEZE-PAYRE FR 820 1669

1

Comité de pilotage local

12 mars 2024

Mairie de Coux



Ordre du jour

- Introduction
- Rappels : la démarche Natura 2000 et le territoire
- Vie du site Natura 2000 « Rompon, Ouvèze, Payre » :
 - Bilan de l'animation depuis décembre 2022 et projets pour 2024
 - Point d'information de la Réserve Naturelle Régionale du réseau de grottes à chauves-souris Drôme Ardèche - Stéphane Vincent, LPO 26/07
 - Point d'information sur l'Espace naturel sensible de la Boissine - Laurie Pourquoi, CD 07
 - Présentation de l'ENS Roc de Gourdon et contreforts du Coiron - Adrien Maitrepierre, FDC 07
- Visite de site : Grottes de la Jaubernie

Introduction

- Accueil par la Mairie de Coux
- Mot du Président, Yann Vivat, Maire de Rompon
- La chargée de mission, Sophie Coste-Durieux

Coordonnées :

Tél. : 04 75 63 81 48 / 06 31 02 48 04

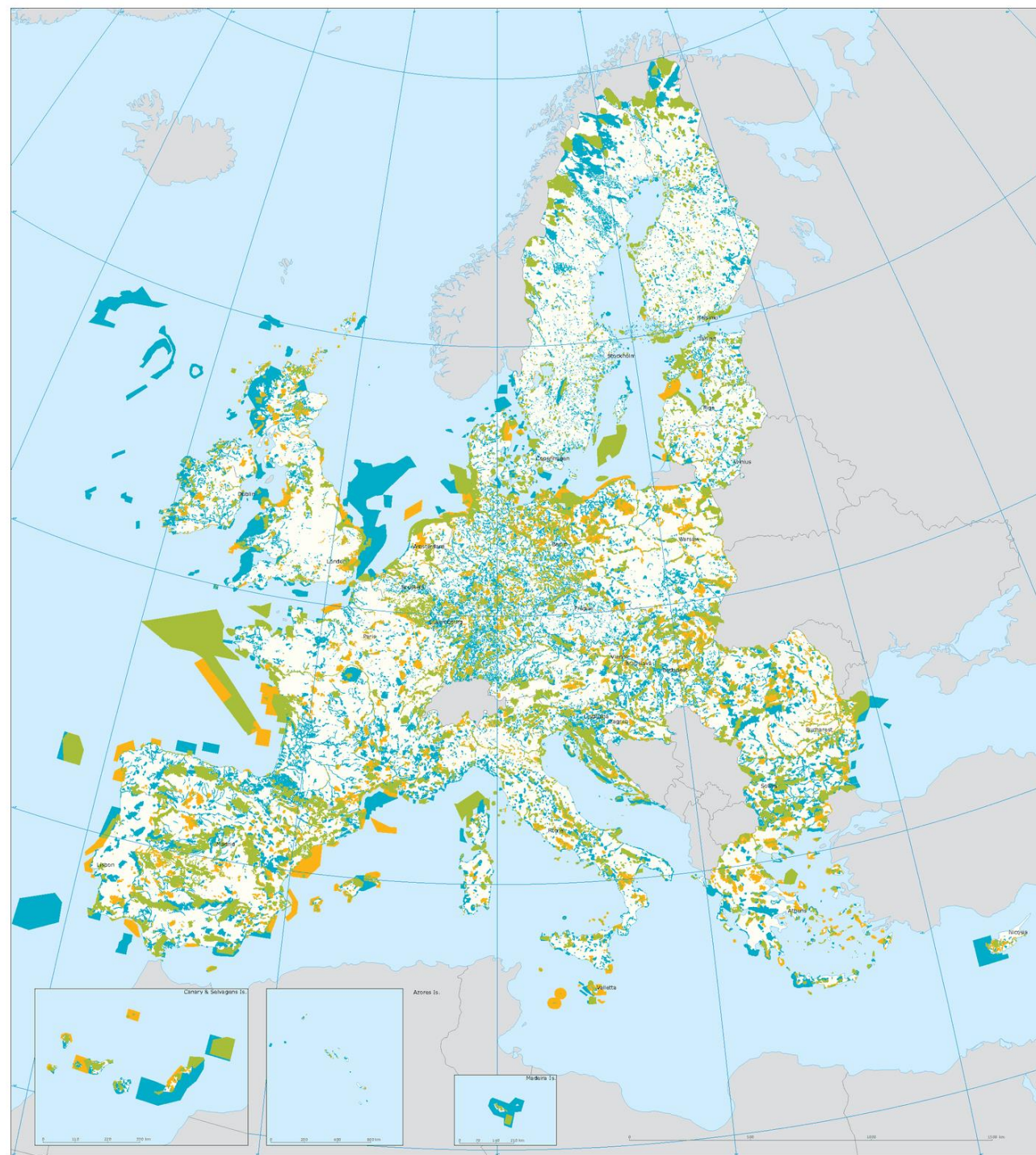
Mail: s.coste-durieux@lepouzin.fr

Site internet: <http://romponouvezepayre.n2000.fr/>

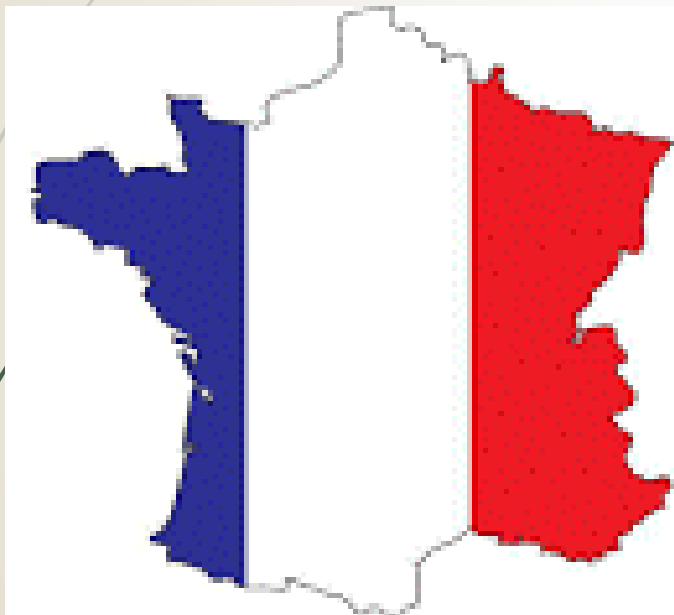
4

Le réseau Natura 2000

- Le plus grand réseau d'aires protégées au monde
- 28 000 sites Natura 2000 en Europe
- 18% de la surface terrestre
- 9% de la surface en eau
- 2 760 espèces animales et végétales et habitats naturels



Transmission de la compétence Natura 2000 de l'État aux Régions



2023



2025 ?



6

Le territoire



Rompon-Ouvèze-Payre (ZSC)

- 1054 ha
- 18 communes



Printegarde (ZPS)

- 677 ha
- 6 communes

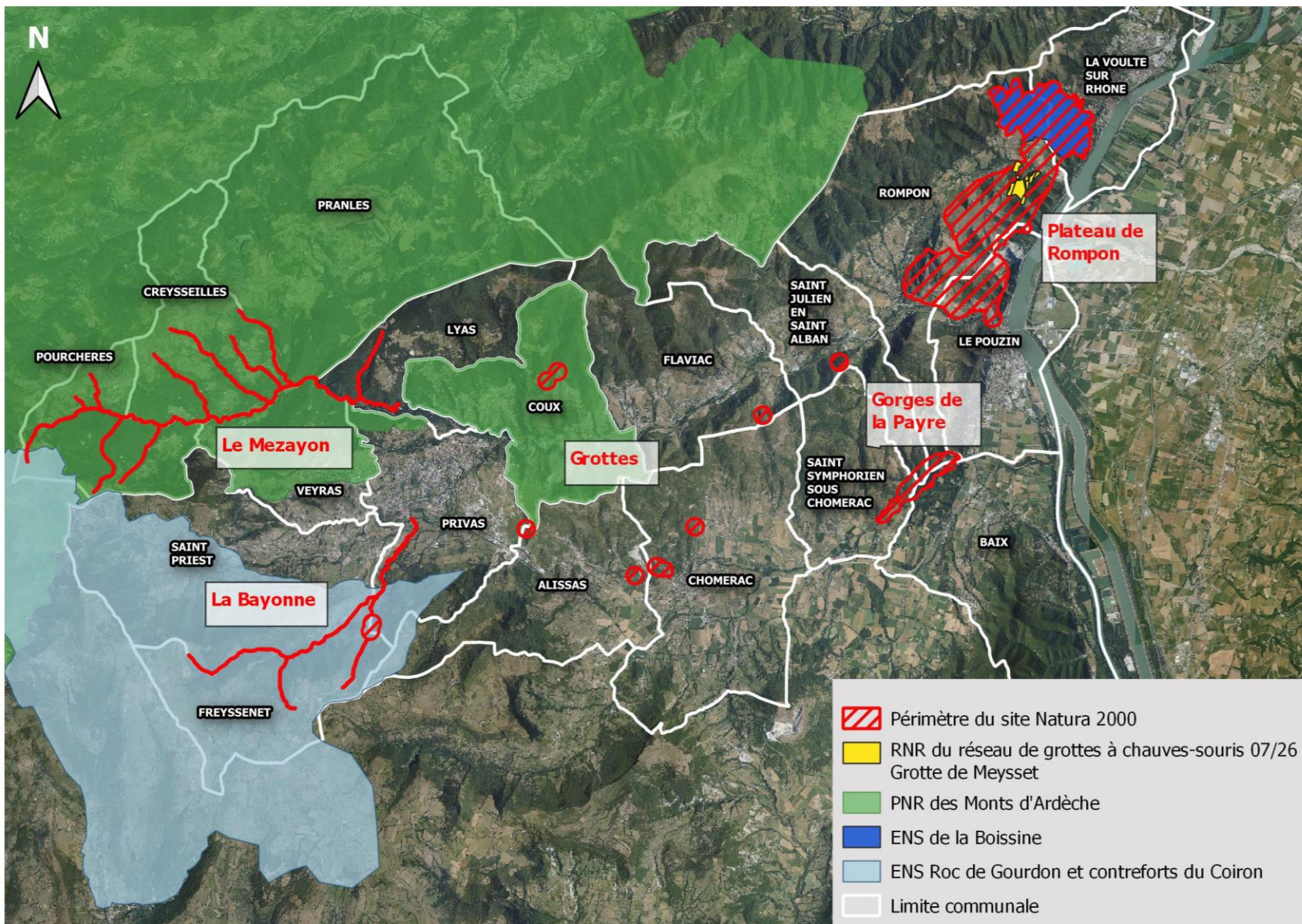


Milieux alluviaux du Rhône aval (ZSC)

- 2112 ha
- 23 communes



Cartographie du site Natura 2000 "Rompon, Ouvèze, Payre"



Périmètre du site Natura
2000
Rompon-Ouvéze-Payre

1054 ha

18 communes ardéchoises

Le Pouzin, structure
animatrice depuis 2010

DOCOB validé en 2015

Dernier COPIL : 8 décembre
2022

Des habitats naturels protégés

- Pelouses calcaires (42 %)
- Prairies sèches (26%)
- Chênaies et forêts alluviales (25%)
- Grottes (3%)
- Cours d'eau (2%)
- Autres terres (1%)

Pelouses calcaires (6210 et 6220)



Chênaies (9340) et forêts riveraines (3280)



Cours d'eau le Mezayon et forêts riveraines (3280)



Grotte non exploitée par le tourisme (8310)



Cours d'eau La Payre et forêts riveraines (3280)

Des espèces protégées

Grand rhinolophe



Loutre



Copyright: Fabrice CAPBER

Castor



Ecrevisse à pattes blanches



Blageon



Agrion de mercure



J. A. Faton, 2008

Ecaille chinée



www.vienne-nature.asso.fr, 2010

Retrouvez toutes les informations sur le site internet



<http://romponouvezepayre.n2000.fr>

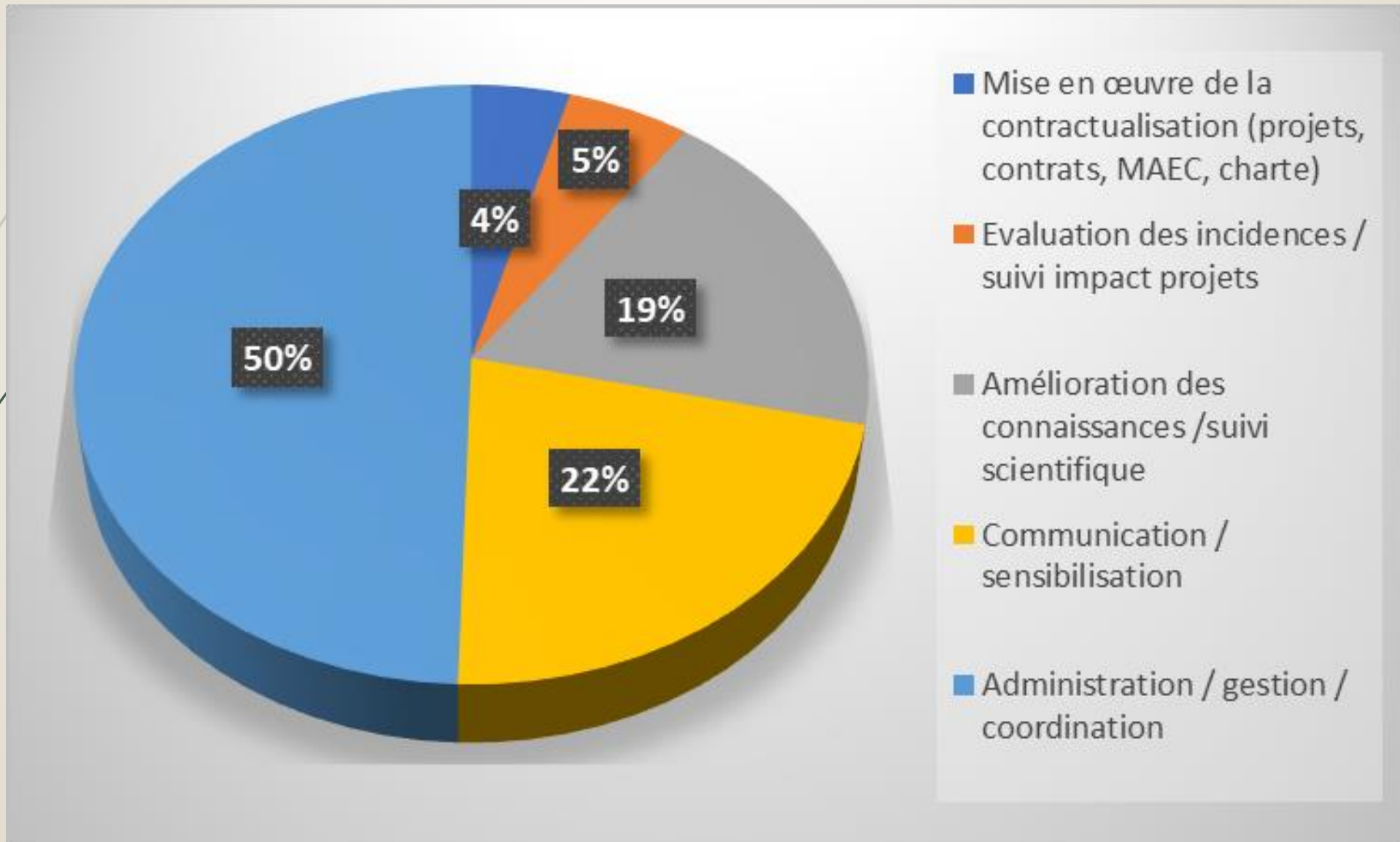
Vie du site Natura 2000 « Rompon, Ouvèze, Payre »

12

Temps de travail et budget



Temps d'animation pour le site Natura 2000 en 2023



14

Récapitulatif financier pour les trois sites Natura 2000

Demande de solde 2023

Dépenses	Montant TTC (€)	Financeurs
Coût salarial (2 animatrices)	60 882,12	
Prestation de services (étude odonates sur B25, animations LPO, panneaux d'information)	11 564,86	
Formations (2 avec le CNFPT)	/	
Frais structures/indirects (15% du montant de rémunération)	9 132,32	
TOTAL SOLDE SUBVENTION	81 579,34	50% Région 50% Europe
Auto-financement (frais de fonctionnement indirects, frais de déplacement, frais employés municipaux, main d'œuvre panneaux d'information)	Non-estimé	Mairie de Le Pouzin

15

Récapitulatif financier prévisionnel pour les trois sites Natura 2000 - Demande de subvention 2024

Dépenses	Montant TTC (€)	Financeurs
Coût salarial (2 animatrices)	63 855,24	
Prestation de services (étude habitats reptiles plateau Rompon, presta LPO fête de la nature, panneaux communication sites N2000, extraction données, matériel animation)	6 849,10	
Formations (2)	800	
Frais structures/indirects (15% du montant de rémunération)	9 578,29	
TOTAL DEMANDE DE SUBVENTION	81 082,63	50% Région 50% Europe
Auto-financement (frais de fonctionnement indirects et frais de déplacement, frais employés municipaux, main d'œuvre panneaux d'information)	Non-estimé	Mairie de Le Pouzin

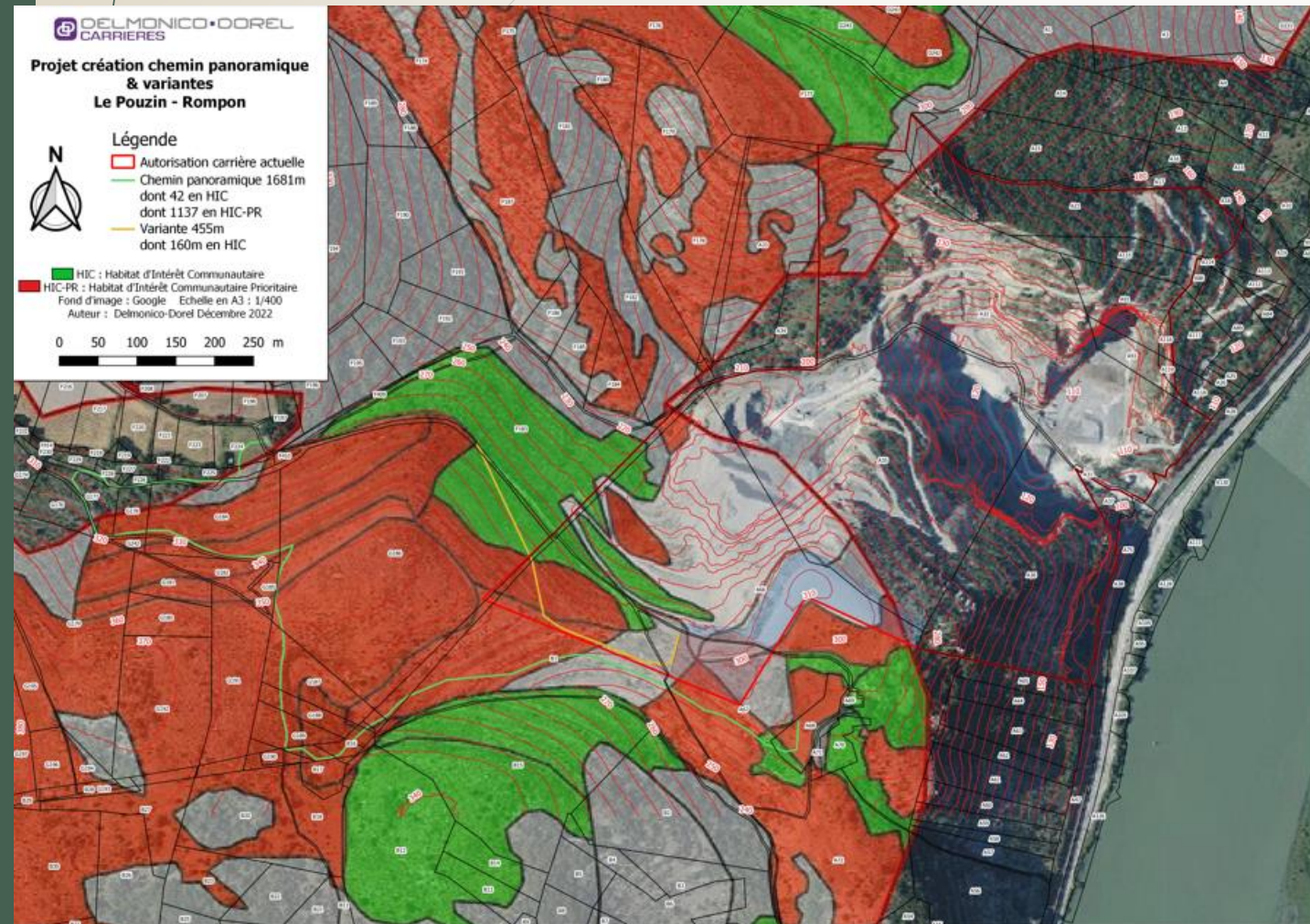
Vie du site Natura 2000 « Rompon, Ouvèze, Payre »

16

Accompagnement de porteurs de projets

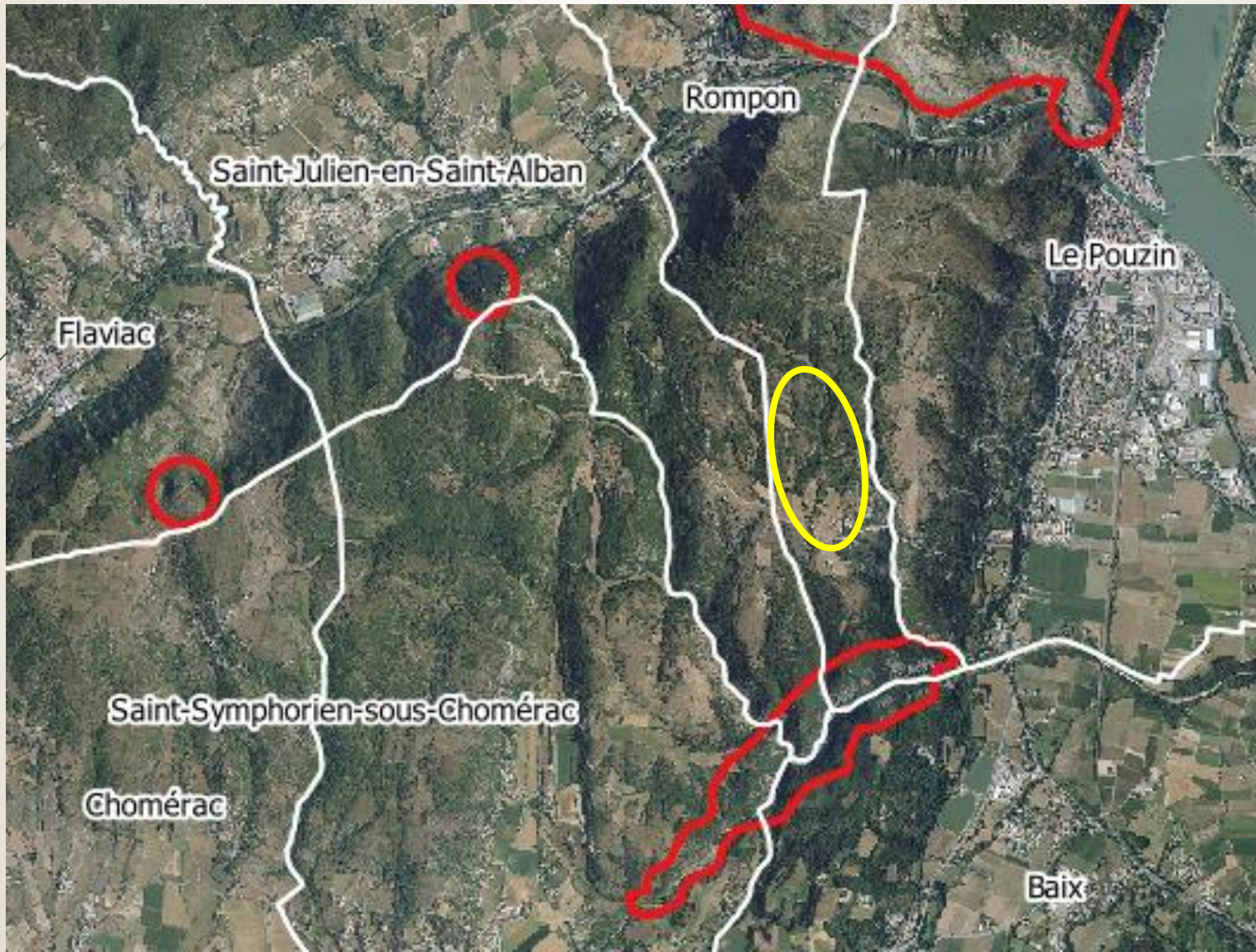





Carrière Le Pouzin: déviation du chemin



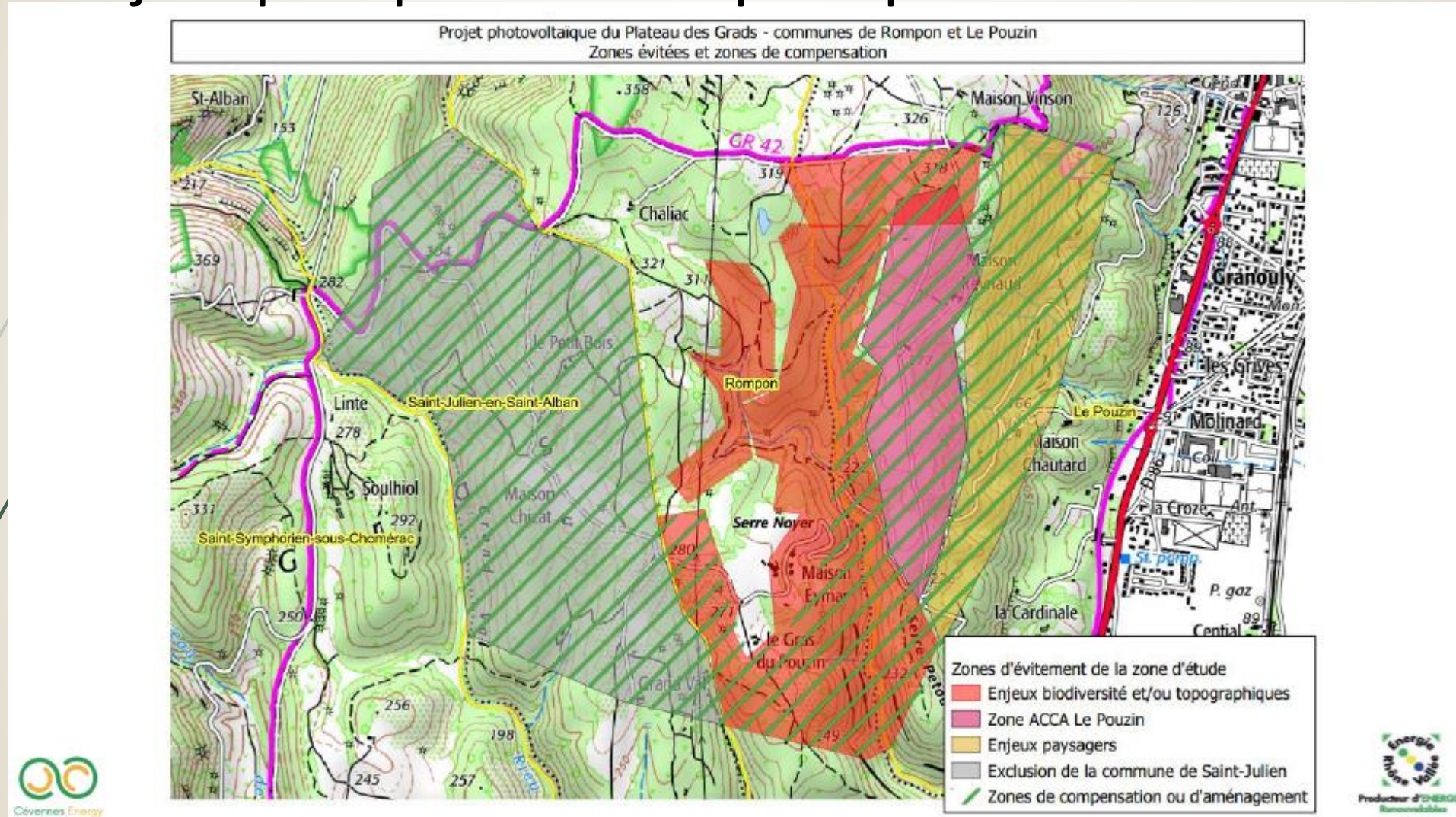
- Exploitation carrière, problématique de la déviation du chemin
- Obligation que chemin rural et GR42 soient au minimum à 10 m de la zone d'exploitation
- Préservation de la découverte du Couvent des chèvres et de la vue panoramique sur la confluence de la Drôme
- Chemin carrossable
- Présence d'habitats d'intérêt communautaire prioritaire (en rouge)
- Présence lézard ocellé (espèce protégée)
- Monuments historiques sur le secteur

Projet : parc photovoltaïque à proximité du site Natura 2000



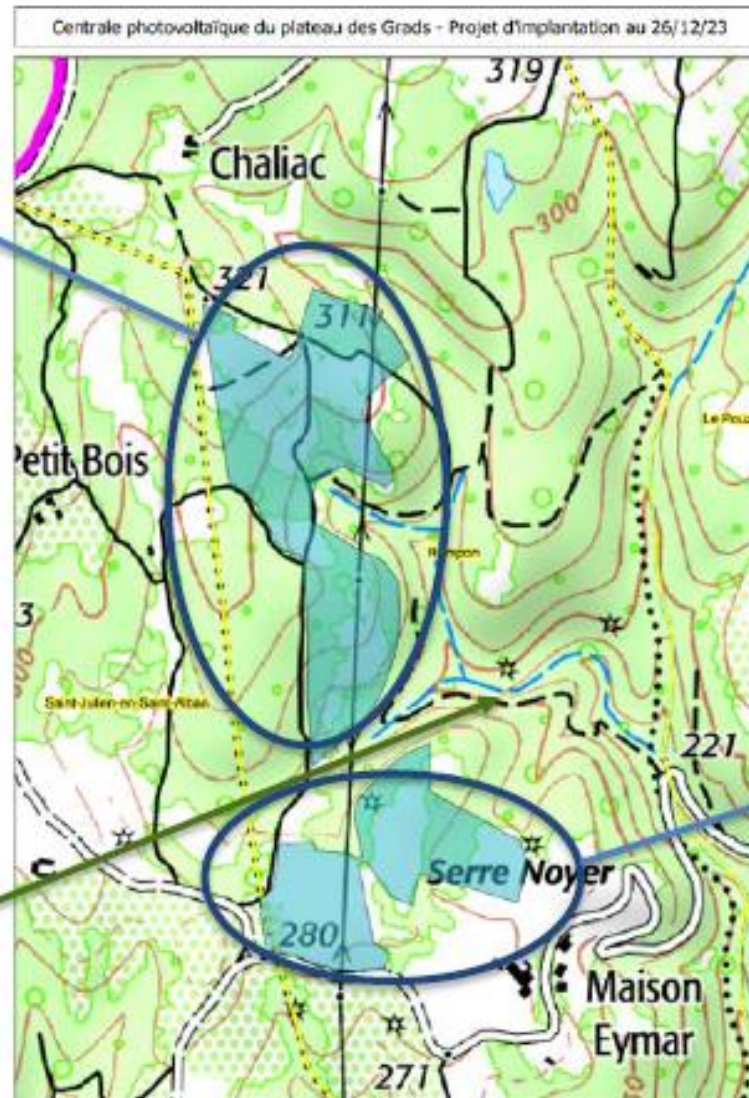
-  Site Natura 2000
-  Limite communale
-  Projet parc PV

Projet : parc photovoltaïque à proximité du site Natura 2000



Projet : parc photovoltaïque à proximité du site Natura 2000

Poche nord : essentiellement de la garrigue/petits chênes pubescents



Poche sud : essentiellement des prairies pâturées, sous la ligne 225 kV

Maintien d'un corridor boisé entre 2 « poches » de projet

Le topo escalade en Ardèche



Le topo escalade en Ardèche

- ◆ Outil de présentation des itinéraires d'escalade, indispensable pour les grimpeurs
- ◆ Édition récurrente par le CT FFME 07
- ◆ Les recettes permettent l'entretien et la sécurisation des sites

- ◆ Volonté de dépasser cette fonction technique
 - ◆ Outil de promotion du territoire
 - => rapprochement des OT
- ◆ Outils d'éducation à l'environnement
 - => rapprochement des gestionnaires N2000
 - => diffusion d'un livret faune flore des milieux rupestre Ardéchois
 - => création d'encarts naturalistes

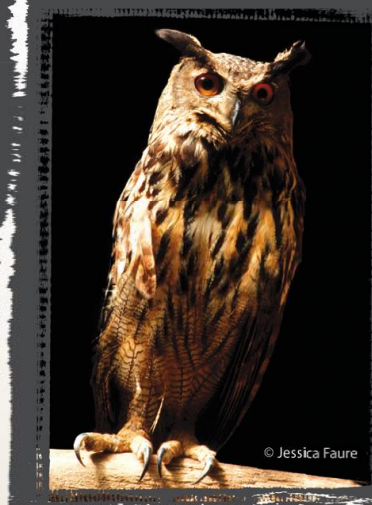
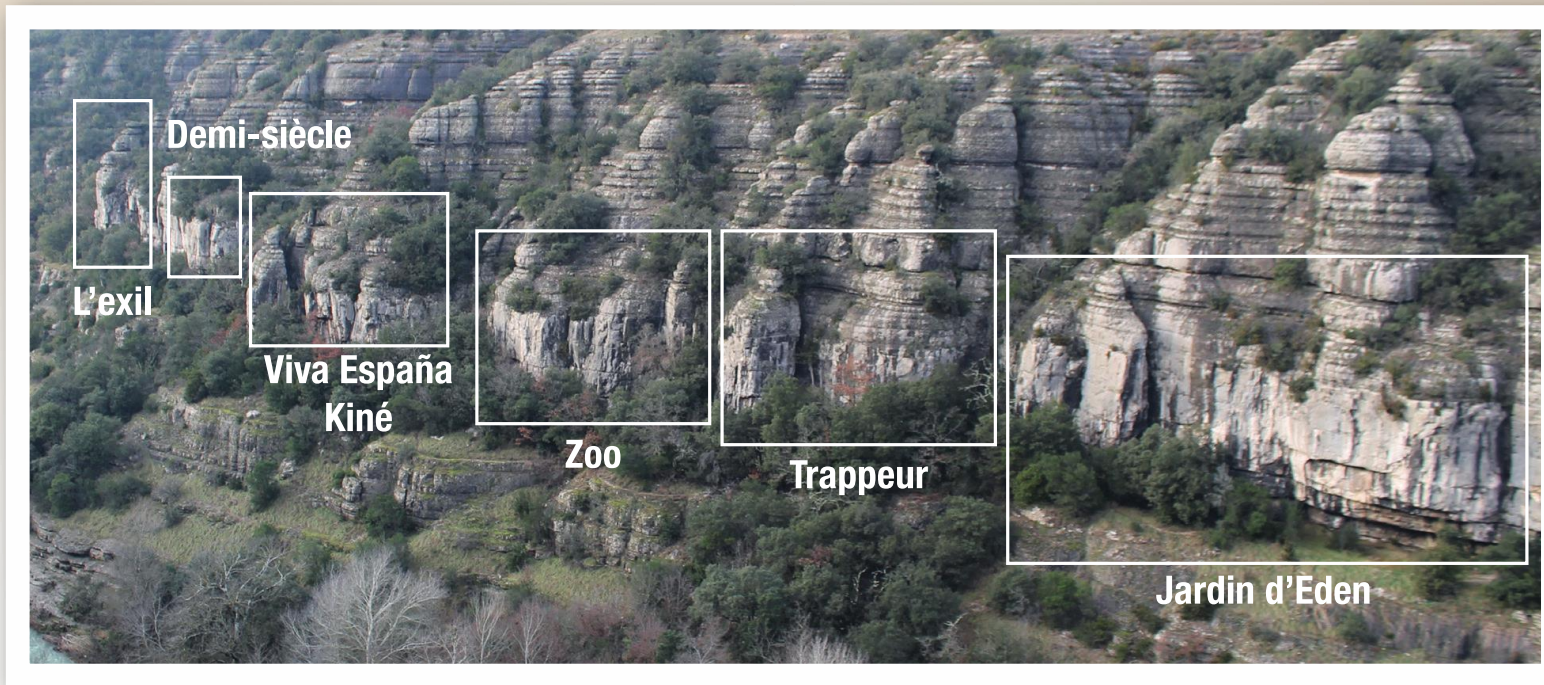


Minioptère de Schreibers

LES CHAUVES-SOURIS

Les chauves-souris sont des animaux fascinants, les seuls mammifères doués du vol actif. Elles jouent un rôle écologique essentiel et sont de véritables indicateurs de la bonne santé d'un écosystème.

Malheureusement, pratiquement toutes les espèces de chauves-souris européennes ont régressé et de nouvelles menaces continuent d'apparaître. Ces animaux sont très sensibles au dérangement. Il est pour cela important de ne pas pénétrer dans les cavités et grottes à proximité du site d'escalade.



© Jessica Faure

LE GRAND DUC D'EUROPE

Ce hibou est le plus grand rapace nocturne du monde. Avec son regard perçant et son envergure impressionnante, il se déplace la nuit et peut être entendu jusqu'à 1 kilomètre à la ronde de son « Ouuh » grave et étouffé. C'est un oiseau sédentaire qui vit essentiellement près de falaises et d'escarpements rocheux, où il construit son nid et élève ses petits de décembre à juillet. Le Hibou Grand-Duc est très sensible au dérangement et notamment pendant sa période de reproduction. Il est pour cette raison important de rester discret lors de votre passage.

25

Etude géosite de la Jaubernie



- 14 avril 2022 : premier COPIL « étude géosite de la Jaubernie »
- 20 février 2023: visite sur site
- Conciliation protection chauve-souris et mise en valeur pour le public
- Grottes: propriétés privées
- Ne pas valoriser toutes les grottes

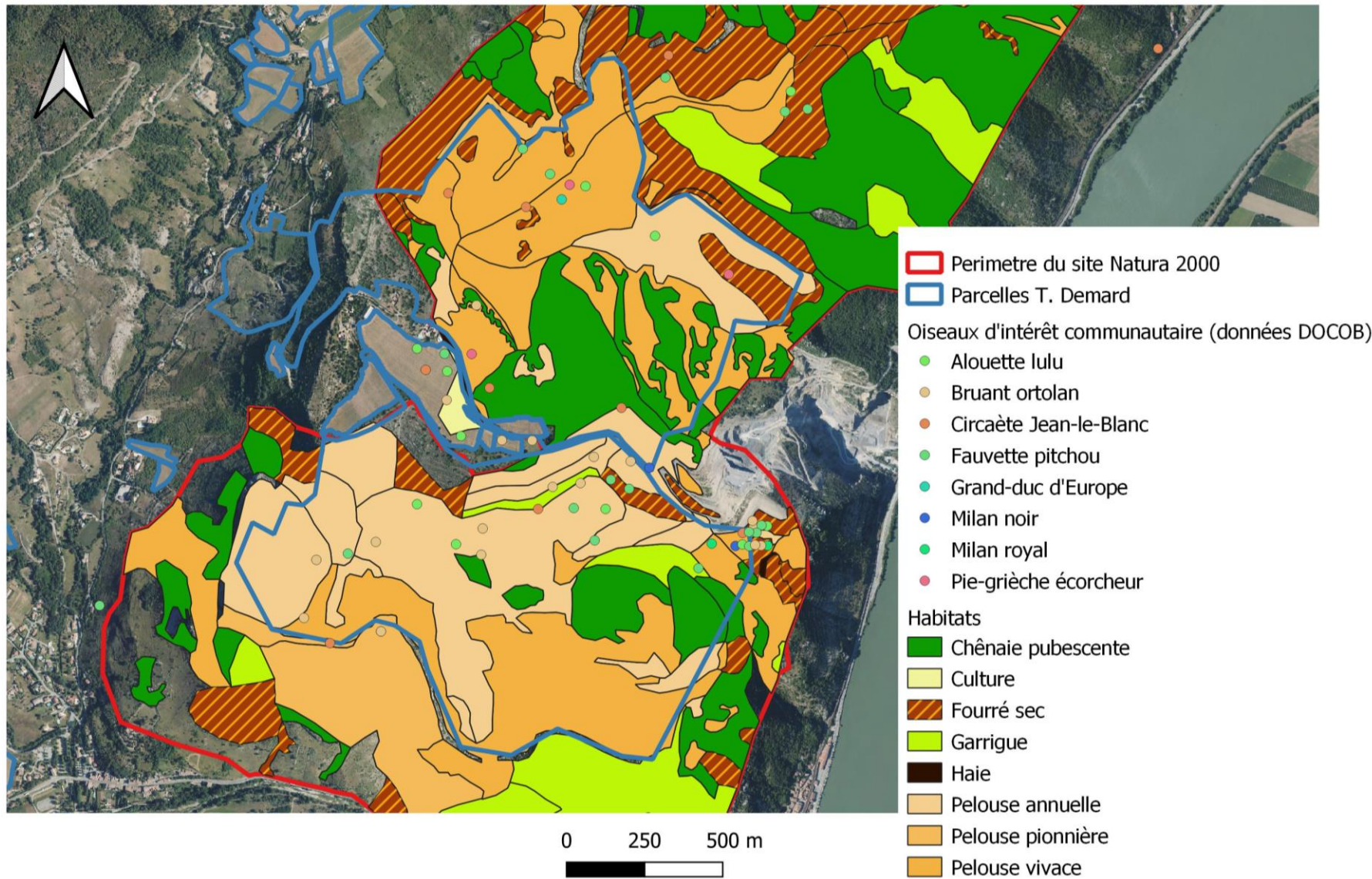
Vie du site Natura 2000 « Rompon, Ouvèze, Payre »

26

Gestion des milieux



Engagement MAEC – Plateau Rompon – T. Demard



- MAEC : mesures agro-environnementales et climatiques de la PAC
- Accompagnement des agriculteurs pour des pratiques vertueuses pour la biodiversité
- Engagement sur 5 ans
- mesure PRA 3 : amélioration de la gestion des surfaces herbagères et pastorales par le pâturage

28

Chauves-souris: fermeture de la grotte de Tourange - Chomérac



- Dérangement des chauves-souris, grotte fréquentée
- Mesure de compensation, entreprise COLAS (carrière Alissas)
- Accès spéléologue maintenu avec communication régulière (tenu d'un registre)
- Suivi LPO
- Contribuer à garantir plus de tranquillité dans cette cavité devrait permettre aux effectifs de progresser

29

2024 : Suivi de la formation Natur'adapt

- Accompagnement des gestionnaires d'aires protégées dans l'adaptation de la gestion des espaces naturels au changement climatique
- Objectifs de la formation :
 - 1) Evaluer la vulnérabilité de son espace naturel protégé
 - 2) Clés pour la mise en place d'un plan d'adaptation



Vie du site Natura 2000 « Rompon, Ouvèze, Payre »

Suivi des espèces, des milieux

30



Suivi Temporel des Oiseaux Communs (STOC)



Pie grièche écorcheur mâle sur le plateau de Rompon, photographié durant le protocole 2023 par Amanda Cocquelet

- 2023 : 5^{ème} année de suivi
 - Objectif global : suivre les tendances de population des oiseaux communs à l'échelle nationale et régionale
 - Coordonné par le Museum National d'Histoire Naturelle
 - Carré de 2km/2km avec 10 points d'écoute
 - 2 passages obligatoires au printemps – 5 minutes par point d'écoute
- Ce type de projet servira à l'évaluation de l'efficacité de la démarche Natura 2000, une des attentes de la DREAL



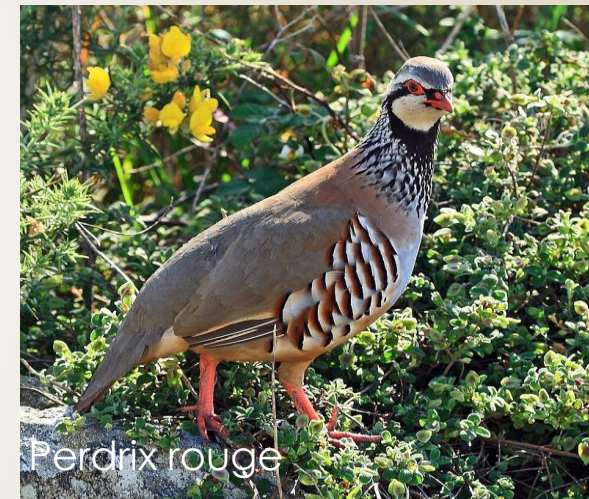
Fauvette pitchou



Pie-Grièche écorcheur



Martinet à ventre blanc



Perdrix rouge



Milan noir



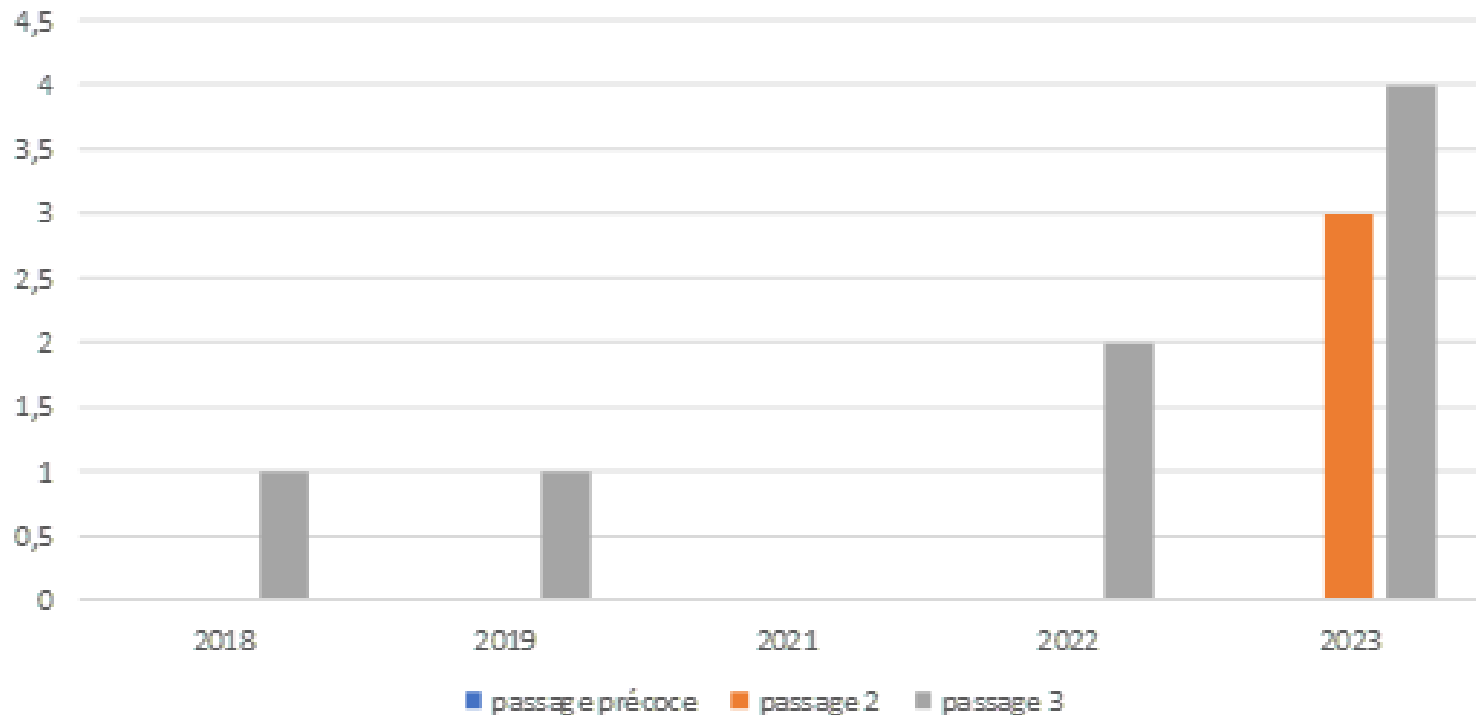
Alouette des champs

33

Exemple de la pie grièche-écorcheur



Evolution des effectifs de 2018 à 2023

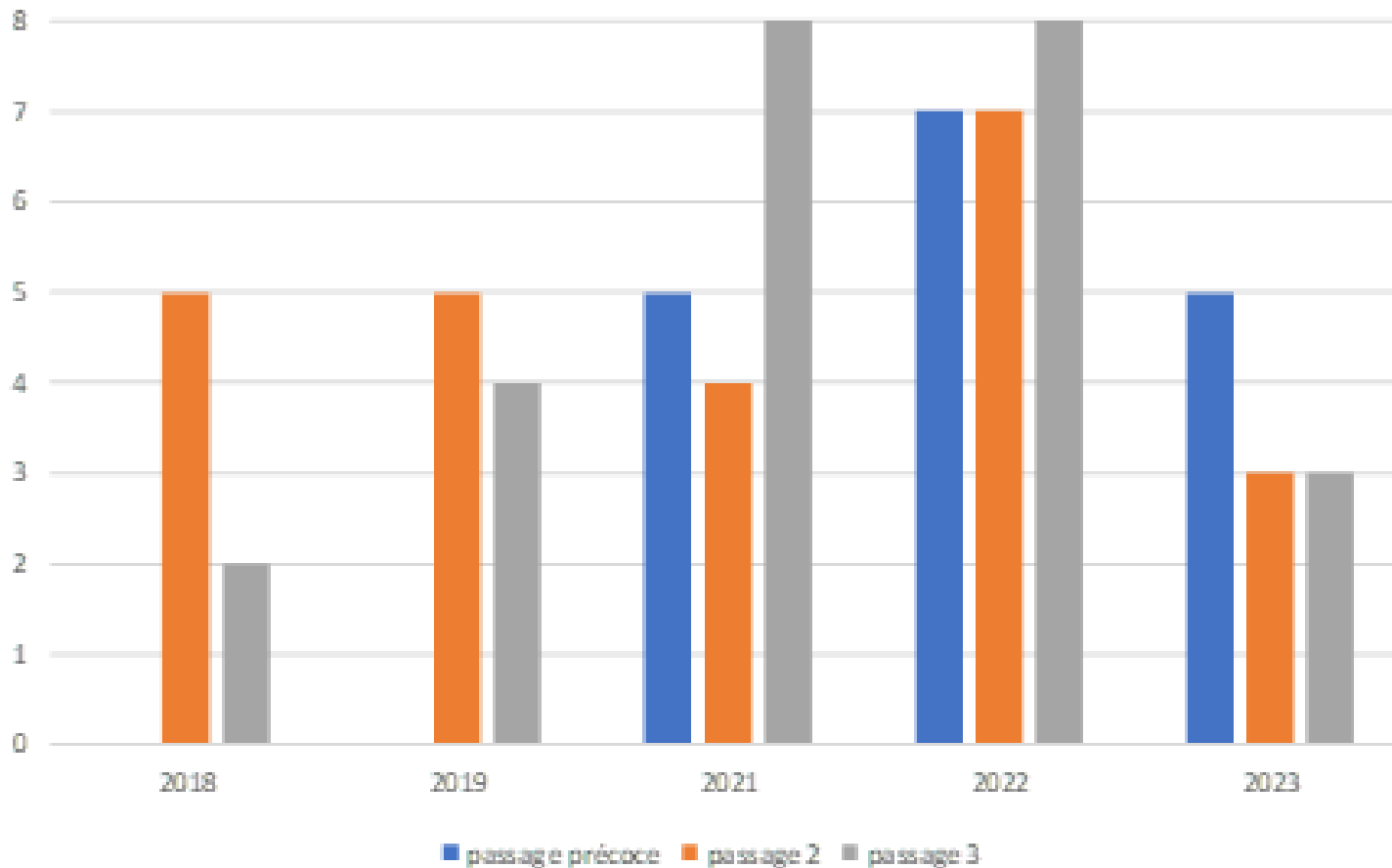


- Espèce bien présente sur le plateau de Rompon
- Passereau de la taille d'un gros moineau
- Migratrice
- Insectivore
- Habitat : paysages ouverts avec présence arbustes ou buissons touffus pour la nidification

34

Exemple de l'alouette des champs

Evolution des effectifs de 2018 à 2023

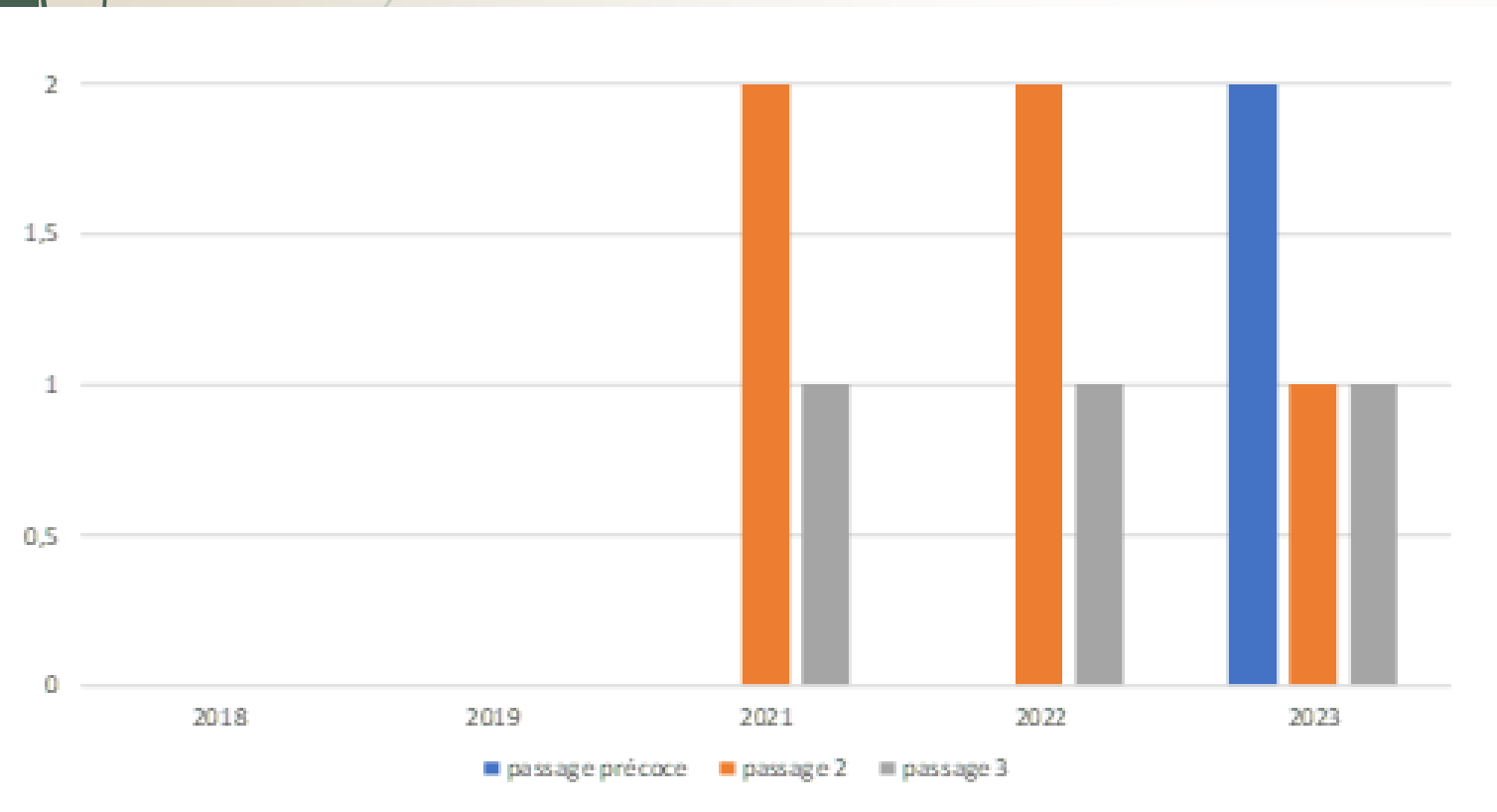


- Espèce bien présente sur le plateau de Rompon
- Passereau de la taille d'un gros moineau
- Granivore
- Habitat : paysages ouverts
- Niche au sol

35

Exemple de la fauvette pitchou

Evolution des effectifs de 2018 à 2023



- Espèce présente sur le plateau de Rompon
- Petit passereau
- Espèce méditerranéenne mais des individus observés en hiver
- Granivore
- Habitat : paysages ouverts avec buissons épineux pour la nidification

36

Etude inventaire sur les odonates en 2023



Cordulie à corps fin, Guillaume Aubin

- Suivi par Guillaume Aubin, expert indépendant (8 000 € HT)
- 43 espèces inventoriées en 2023
- Une espèce protégée souvent contactée: la cordulie à corps fin (*Oxygastra curtisii*)
- Mise en avant de préconisations afin de faire face aux différentes menaces identifiées (pollution, réchauffement climatique, espèces exotiques envahissantes, etc...)

37

Etude inventaire sur les odonates en 2023

Principales préconisations:

- D'autres actions du type restauration Ouvèze tronçon le Pouzin – Rompon bénéfique pour l'agrion de mercure
- Action à mener sur les populations d'écrevisses allochtones
- Diminution des prélèvements agricoles, industriels et domestiques sur les ressources en eau
- suppression des seuils, barrage et tout obstacle à l'écoulement apparaît judicieux pour les populations d'Agrion de Mercure mais elle se fera vraisemblablement au détriment de la Cordulie à corps fin
- actions ciblées sur le développement des espèces végétales exotiques envahissantes à envisager
- Aménagement de la source située entre la voie douce et la RD86 à envisager
- Des suivis à mettre en place sur différents secteurs ciblés

38

Suivi de la Gesse Blanchâtre (*Lathyrus pannonicus subsp. Asphodeloides*) – ENS de la Boissine



- Suivi à la demande du Département 07
- Plante rare (liste rouge régionale - EN)
- Redécouverte en 2019 sur l'ENS
- Gestion: éviter la fermeture des milieux

39

Suivi Hibou Grand-Duc 2023 – début 2024

- En face de la carrière des cinq ponts : un individu à plusieurs reprises – été 2023

Un couple observé en janvier 2024

- Gorges de la Payre: un individu observé en janvier 2024

Martin Mecnarowski



40

2024 : Etat des lieux des habitats d'espèces de reptiles

- Inventaire et modalités de gestion à mettre en place. La LPO choisie (3 737,50 € TTC)
- Années suivantes: continuer l'inventaire



Lézard à deux raies



Lézards ocellés

Vie du site Natura 2000 « Rompon, Ouvèze, Payre »

Communication et sensibilisation

41



Infolettre tri-annuelle par e-mail et sur site internet



- Envoi trois fois par an par email et mise en ligne sur le site internet
- Lettre d'info commune aux trois sites
- Edito des Présidents de COPILs
- Différentes rubriques d'actualité et d'information

43

Animations LPO grand public



Fête de la nature / Conférence

- 27 mai 2023 / 30 novembre 2023
- Plateau de Rompon / Médiathèque de Privas
- Découverte des reptiles / La nature dans nos villes de demain
- Budget : 450 € TTC / 357,10 € TTC

44

Animations jeune public (scolaires et centre de loisirs)

- Avec la Fédération de chasse de l'Ardèche
- Avec l'association Lire et faire lire de l'Ardèche



Animations de sensibilisation 2024

- Ramassage déchets avec la FDC07 et l'ACCA du Pouzin le samedi 16 mars matin
- Fête de la nature sur le plateau de Rompon avec la LPO Drôme-Ardèche le samedi 25 mai matin
- Animations scolaires et aussi en lien avec l'association lire et faire lire, la FDC07 (dates à définir)
- Outils: développer des panneaux pour chacun des trois sites Natura 2000

Congrès national des élus Natura 2000 2024





RESTAURATION DE LA NATURE : quelles contributions du réseau Natura 2000 ?

Congrès national des élus Natura 2000

 **Bussang (88)**  **24 au 26 juin**

Ouverture des pré-inscriptions du 1^{er} au 29 février

En partenariat avec :

-  **OFB**
OFFICE FRANÇAIS
DE LA BIODIVERSITÉ
-  **Conservatoires
d'espaces
naturels**
-  **Parcs
naturels
de France**
-  **Réserves
Naturelles
de France**

Avec le soutien de :

-  **MINISTÈRE
DE LA TRANSITION
ÉCOLOGIQUE
ET DE LA COHÉSION
DES TERRITOIRES**
-  **La Région
Grand Est**
-  **Réseau des
Grands Sites
de France**

Préparation de la transition



Préparation de la transition d'animation

- 2025: Le Conservatoire d'espaces naturels antenne Drôme/Ardèche devrait reprendre la gestion (élection prévue au prochain COPIL)
 - ✓ Bilan depuis 2015 de réalisation des actions du site Natura 2000
 - ✓ Rédaction de fiches actions prévisionnelles sur 2-3 ans

RNR du réseau de grottes à chauves-souris Drôme/Ardèche

49

Stéphane Vincent
LPO 26/07





Réserve Naturelle Régionale

RÉSEAU DE GROTTES
À CHAUVES-SOURIS
EN DRÔME ET EN ARDÈCHE
Grotte de Meysset



La Région
Auvergne-Rhône-Alpes



**Comité de pilotage Natura 2000 du site
"Rompon-Ouvèze-Payre" (B25 - ZSC FR 820 1669)**

Mardi 12 mars 2024 – Coux



Agir pour
la biodiversité



La Région
Auvergne-Rhône-Alpes



Ordre du jour

Bilan des actions menées en 2023

- Suivi des populations de chiroptères
- Mise à jour des topographies des grottes
- Validation du plan de gestion
- AMI Surveillance nationale du Minioptère de Schreibers
- Vie de la Réserve & Gouvernance

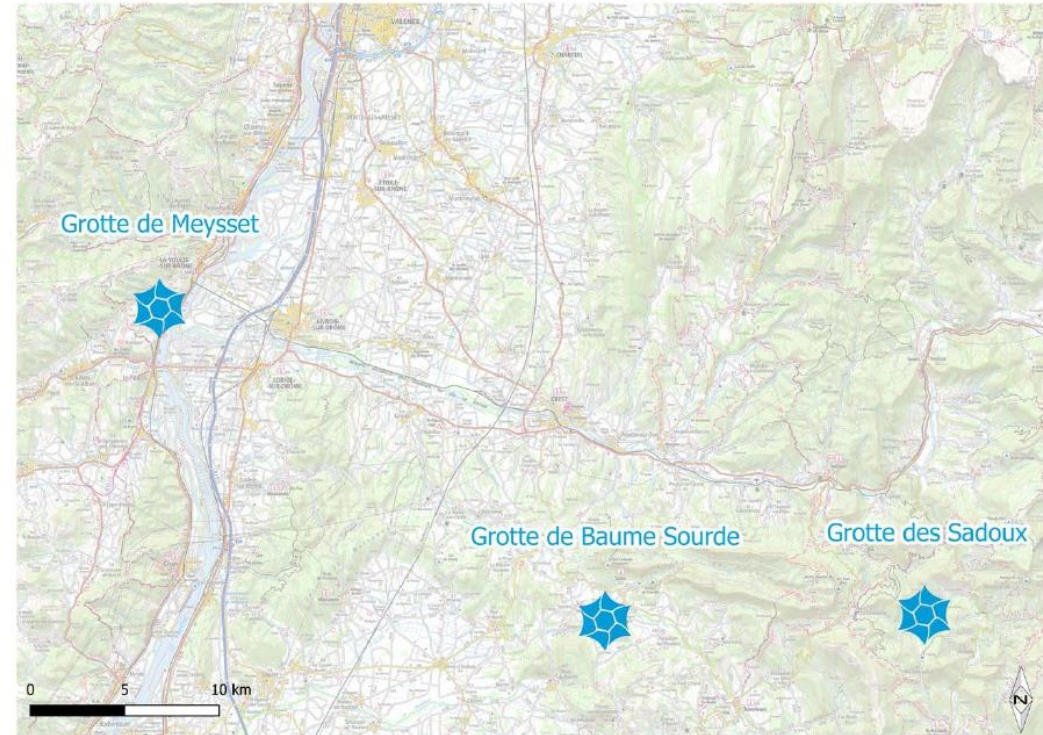
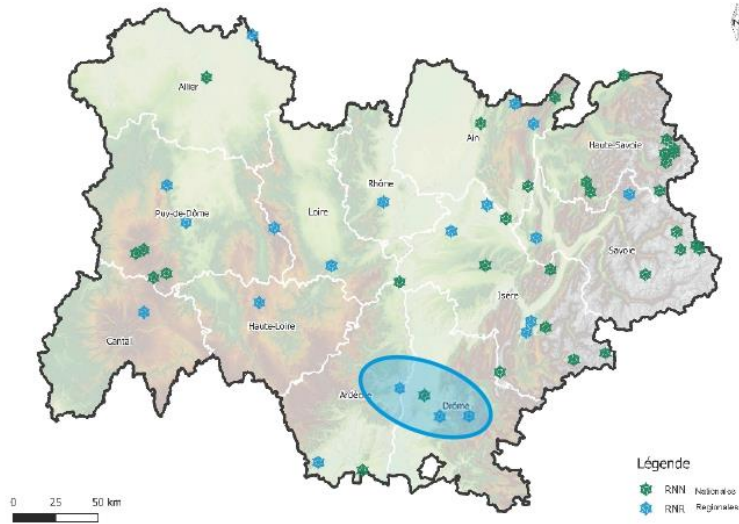
Perspectives 2024

- Mise en œuvre du PDG





RÉSEAU DE GROTTES
À CHAUVES-SOURIS
EN DRÔME ET EN ARDÈCHE
Grotte de Meysset

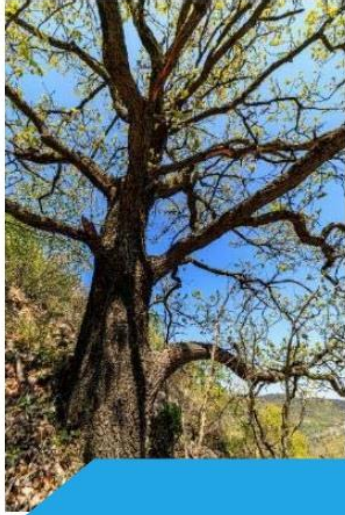




Réserve Naturelle Régionale

RÉSEAU DE GROTTES
À CHAUVES-SOURIS
EN DRÔME ET EN ARDÈCHE
Grotte de Meysset

 **La Région**
Auvergne-Rhône-Alpes



Bilan des actions menées en 2023



La Région
Auvergne-Rhône-Alpes

4



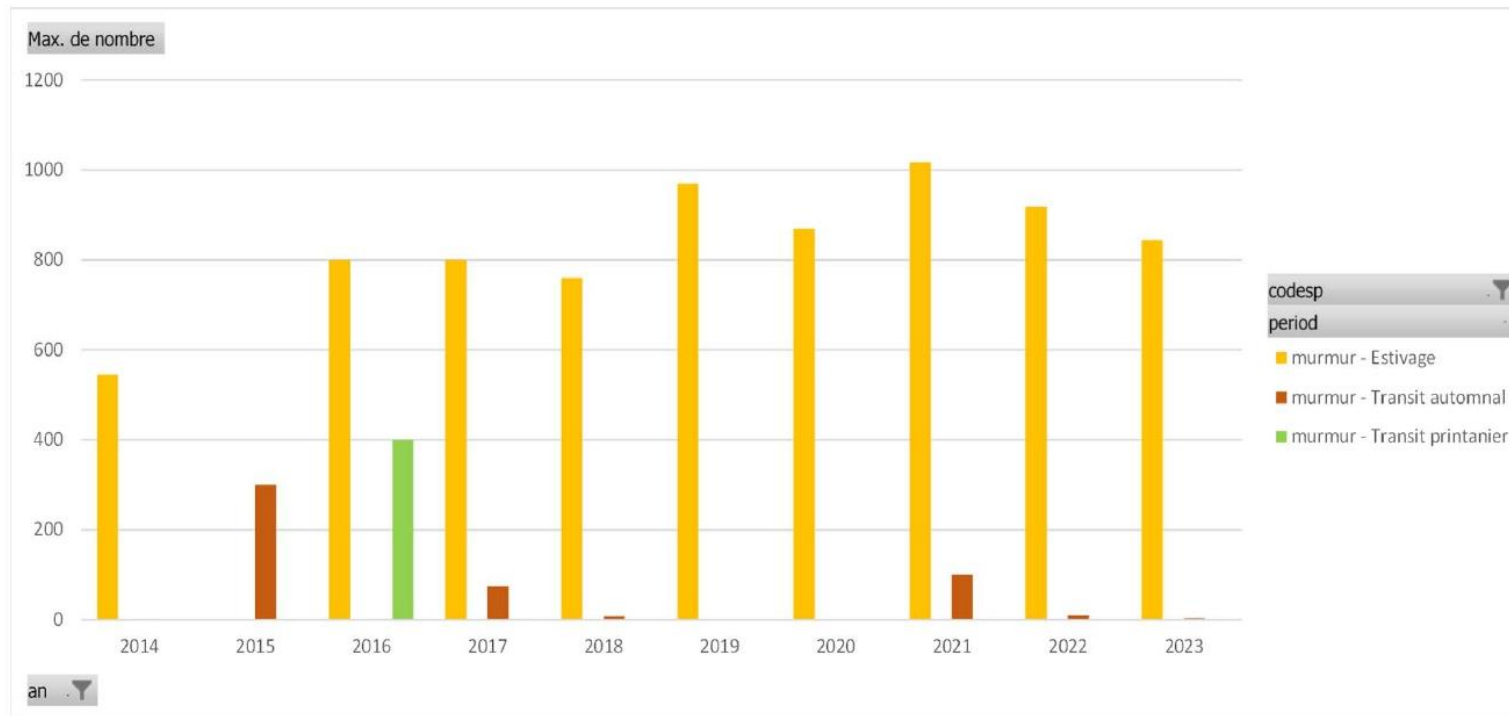
Réserve Naturelle Régionale

RÉSEAU DE GROTTES
À CHAUVES-SOURIS
EN DRÔME ET EN ARDÈCHE
Grotte de Meysset



Suivi des populations de Chiroptères

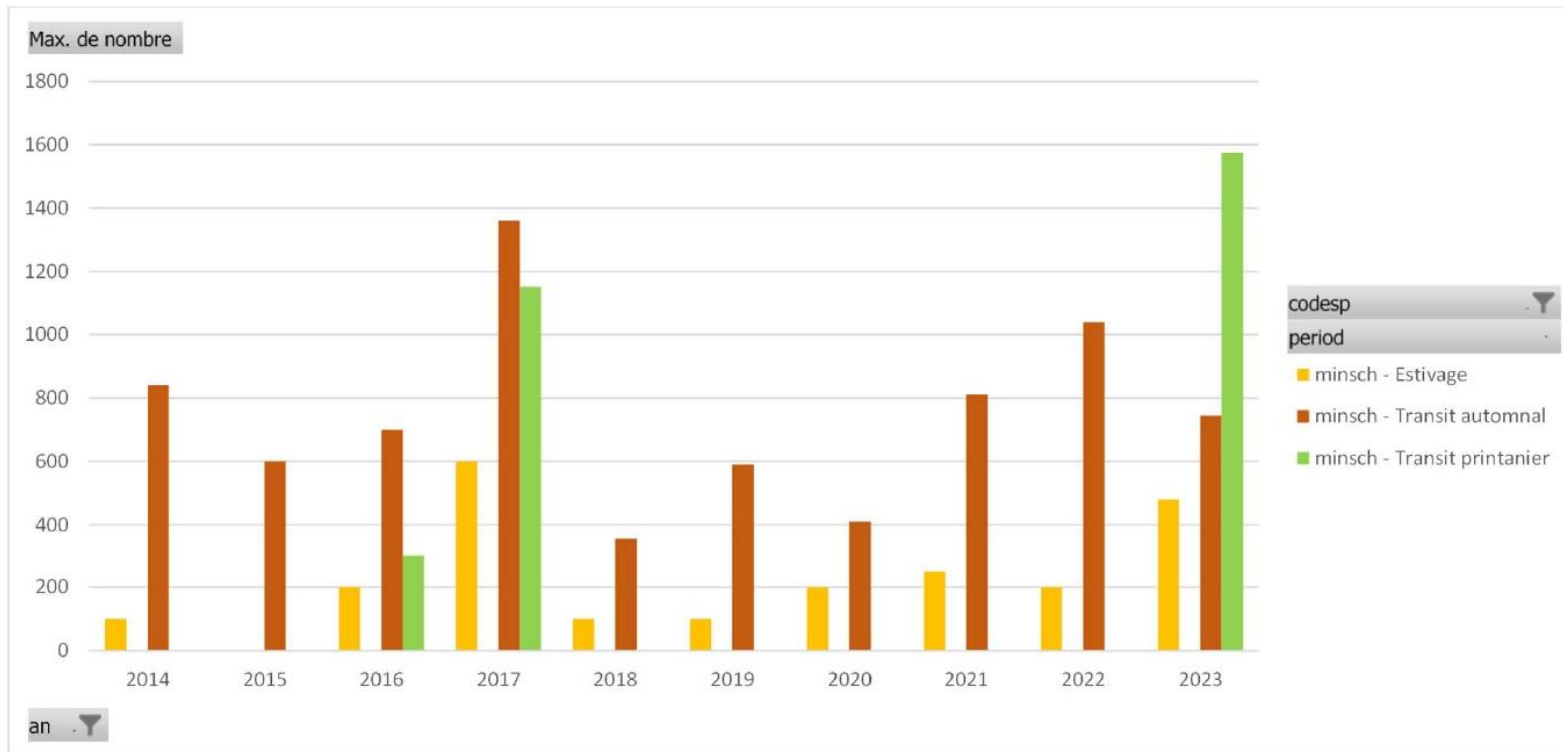
Grand et Petit murin
Grotte de Meysset





Suivi des populations de Chiroptères

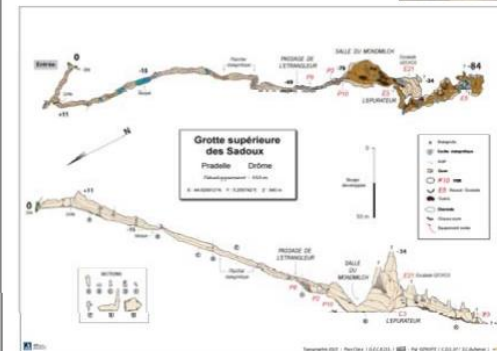
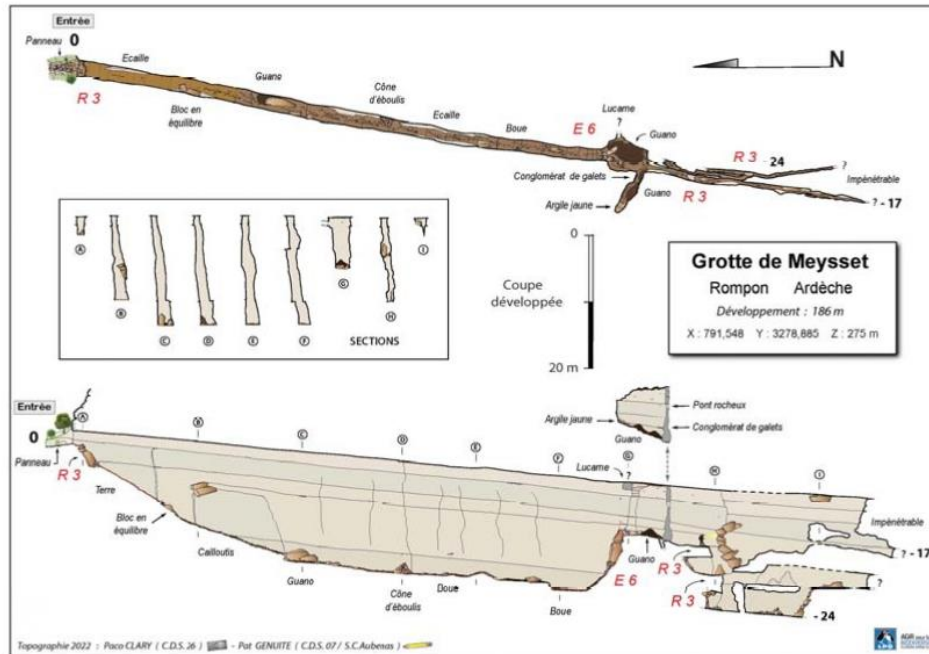
Minioptère de Schreibers
Grotte de Meysset





Mise à jour des topographies des grottes

- Topo de la grotte de Meysset réalisée le 16/12/2022
- Topo des différentes grottes proche des Sadoux réalisées dans le courant de l'automne 2023



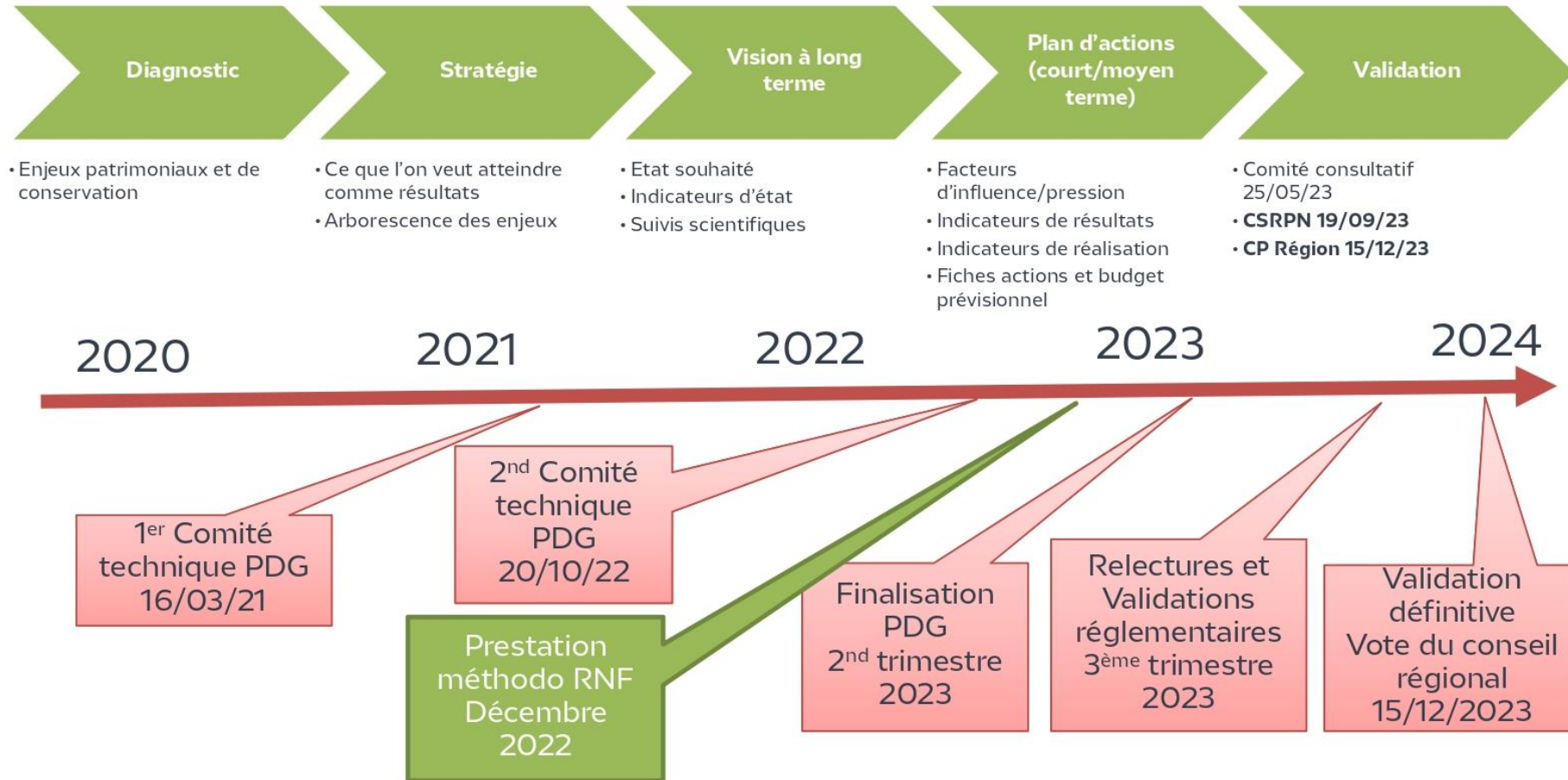


Elaboration et rédaction du plan de gestion de la RNR





Calendrier





Le diagnostic a précisé les responsabilités de la réserve et permis de définir **2 enjeux de conservation** et **3 facteurs clés de réussite** qui ont conduit à la définition de **5 Objectifs à Long Terme (OLT)**.

Enjeux	Intitulé de l'OLT
Milieux souterrains	Garantir la fonctionnalité des milieux souterrains
Pelouses calcicoles et milieux ouverts	Assurer la fonctionnalité écologique des pelouses calcicoles et des milieux ouverts
Facteur clé de réussite	Intitulé de l'OLT
Ancrage territorial	Pérenniser et renforcer l'appropriation et l'intégration dans le territoire
Connaissances naturalistes et scientifiques	Améliorer en continu les connaissances naturalistes et scientifiques
Fonctionnement de la réserve naturelle	Assurer un fonctionnement optimal de la Réserve Naturelle

40 objectifs
opérationnels

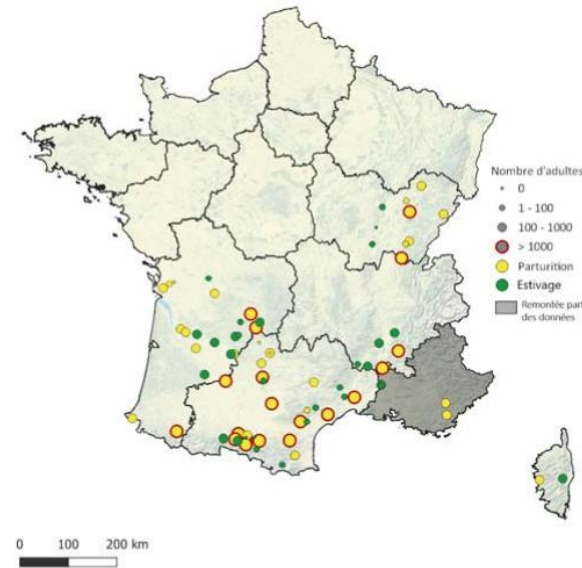
79 opérations





AMI de l'OFB « Surveillance nationale du minioptère »

- Définition de protocoles et de méthodes de comptage
- Suivis acoustiques et comptages en sortie de gîte (X 5)
- Contribution à la synthèse nationale



Projet AMI Minioptère

Localisation des gîtes (suivis été 2023)

Réalisation de la carte : SFPEM, février 2024

Partenaires du projet : SFPEM ; FCEN ; MNHN ; SHNA ; CPEPESC FC ; LPO AURA ; CEN PACA ; GCC ; GCLR / DERIVAZ ; CEN Occitanie ; PNE NA ; OFB ; DREALs (BFC, AURA, PACA, Corse, Occitanie, NA)

Producteurs de données : Ana-CEN-Ariège ; CCGPSL ; CCVH ; CD30 ; CD34 ; CDS30 ; CDS46 ; CEN NA ; CEN Occitanie ; CEN PACA ; Charente Nature ; CHIROPTERRA ; COGard ; CPEPESC FC ; CPIE HL ; Ecodiv ; Faunae ; Fédération Aude Claire ; PNE NA ; GCA ; GCC ; GCLR ; GCMP ; GMH ; Grand Site Salagou - Cirque de Mounèze ; Groupe Dérivaz ; LPO ; LPO Aquitaine ; LPO AURA ; LPO Aveyron ; OFB ; ONF ; PN des Pyrénées ; PNR du Haut Languedoc ; PNR Narbonnaise ; SCSP ; SEPANLOG ; SHNA ; SYMBIOSE

Attention, ces cartes ne sont pas exhaustives, elles comprennent uniquement les données des partenaires du projet

2023 78 sites suivis	Sites d'estivage : 34 sites	Effectif adultes 2023	10 015
	Sites de parturition : 44 sites	Effectif adultes 2023	54 695
		Effectif juvéniles 2023	26 689
Effectif adultes total 2023			64 710
Effectif juvéniles total 2023			26 689
Effectif total 2023 (adultes et juvéniles - sites d'estivage et parturition)			91 399



Travail au montage de projets globaux sur l'étude et la conservation du minioptère

- Réflexions et participation au copil pour la définition et la candidature à un programme **LIFE** sur la conservation du minioptère
- Participation au projet européen **OneBAT** (bats and emerging infectious diseases)
- Contribution au montage et dépôt du projet **BatEcoVir** (Surveillance des virus à risque zoonotique chez le minioptère : épidémiologie et impact des changements environnementaux)





Extension de la RNR (en lien avec l'action MS01 du plan de gestion)

- Consolidation du réseau de gîtes protégés en 26-07 et contribution à la SNAP
- Accompagnement de CEMEX pour la mise en œuvre des mesures de l'arrêté préfectoral de 2014 (*classement de la Baume de Chabanne*)
- Constitution d'un dossier pour la réalisation d'une étude préalable pour le classement en réserve(s) naturelle(s) d'un réseau de grottes à chauves-souris en Drôme et en Ardèche





Vie de la réserve et gouvernance

- Participation au réseau des gestionnaires de Réserves naturelles et au congrès de RNF,
- Organisation du comité consultatif de la réserve le 25/05/2023,
- Représentation de la RNR dans différentes instances territoriales (copil Natura 2000, PGSZH de la vallée de la Drôme, CDESI, réunions avec le SMBRJ, SAP...),
- Compilation de données bibliographique sur la RNR,
- Tournées de police, formation et conventionnement avec d'autres structures gestionnaires.





Mise en œuvre du PDG de la RNR

- CC02 : Réalisation de vidéos de la réserve
- CS01 : Suivis des chiroptères au gîte du réseau de grottes au cours du cycle annuel
- CS03 : Suivis microclimatiques des cavités de la RNR
- CS05 : Suivi bisannuel de la flore et de la phsyionomie de la végétation
- CS07 : Protocole STERF – papillons (bisannuel)
- SP01 : Tournées de surveillance
- Poursuite des actions dans le cadre de l'AMI de l'OFB



Signalétique :

- Suggestion de prise d'un arrêté municipal interdisant la circulation des véhicules à moteur
- Proposition de pose de 2 panneaux « B7b » aux entrées de la piste





Réserve Naturelle Régionale

RÉSEAU DE GROTTES
À CHAUVES-SOURIS
EN DRÔME ET EN ARDÈCHE
Grotte de Meysset



La Région
Auvergne-Rhône-Alpes

MERCI DE VOTRE ATTENTION !

Contacts

Stéphane VINCENT - Conservateur

Ligue pour la protection des Oiseaux

Tel: 04 75 57 32 39

Mob: 06 88 17 80 66

stephane.vincent@lpo.fr

www.lpo-drome.fr



La Région
Auvergne-Rhône-Alpes

21

ENS de La Boissine

67

Laurie Pourquier
CD07



Espace Naturel Sensible départemental de la Boissine

Bilan de l'année 2023

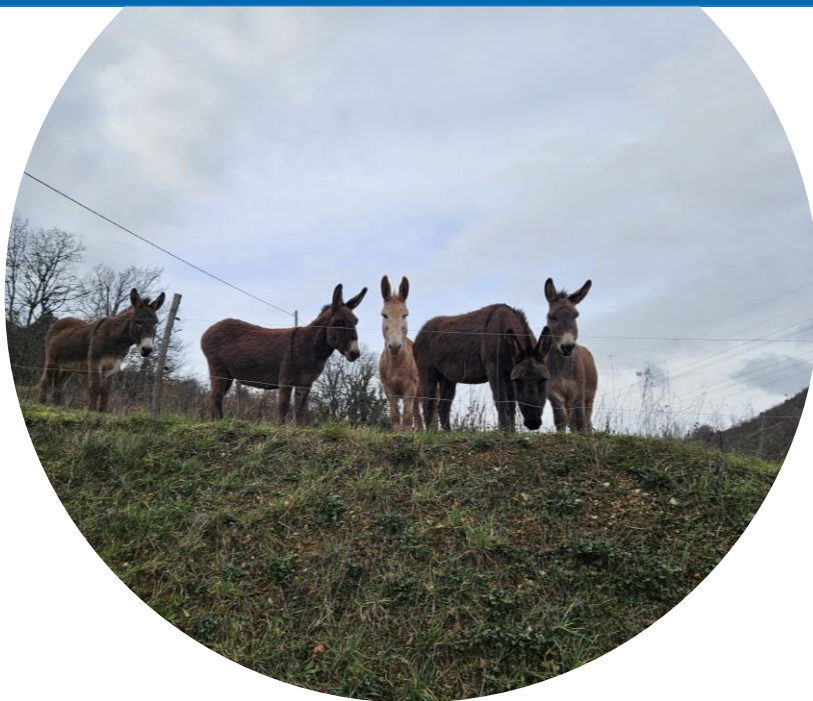


Une année de changement

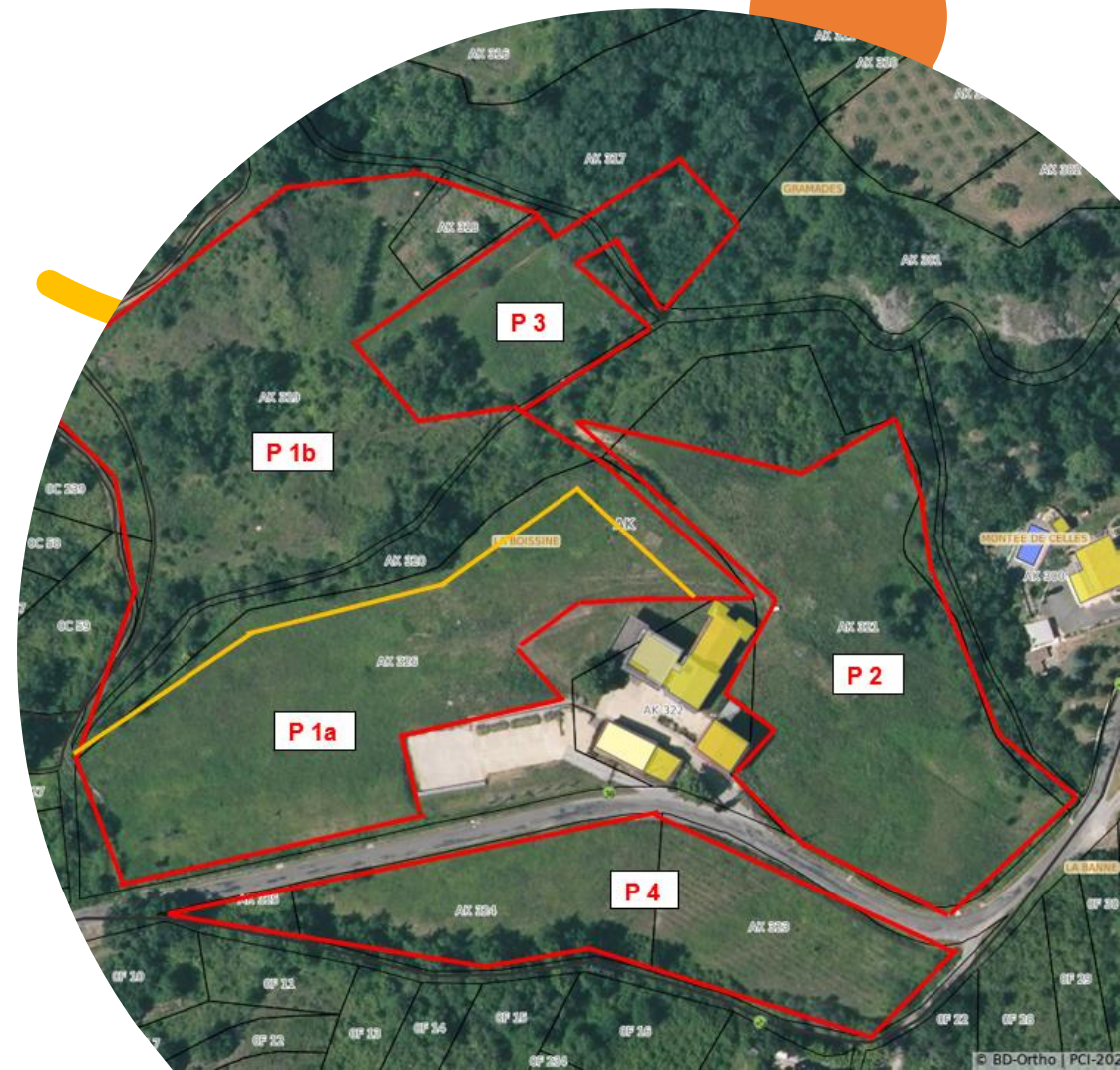


- Départ à la Retraite de André-Claude CRUMIERE
- Arrivée d'une nouvelle gestionnaire pour le site
- Arrivée d'un CDD de 1 an en renfort chargé de la gestion logistique du site

Convention de pâturage



- 5 ânes pour l'entretien des prairies



Des partenariats locaux

- ESAT de Beauchastel : 10 interventions sur l'année entretien autour des bâtiments, du sentier...



- Silva campus de Montélimar : 3 jours d'intervention, coupe des rebus de pâturages, entretien des habitats, écorçage...

- Journée Ardèche Nature dimanche 24 septembre 2023: 190 personnes, 8 stands, 7 balades , 1 conférence



- Animations scolaires: 60 classes de primaires (1326 élèves)



- Animations thématiques: printemps, été, automne, 1487 personnes en 2023



Lancement d'un suivi mammifère



ENS Roc de Gourdon et contreforts du Coiron

74

Adrien Maitrepierre
FDC07



Espace Naturel Sensible : Roc de Gourdon et contreforts du Coiron

- Intercommunalités concernées

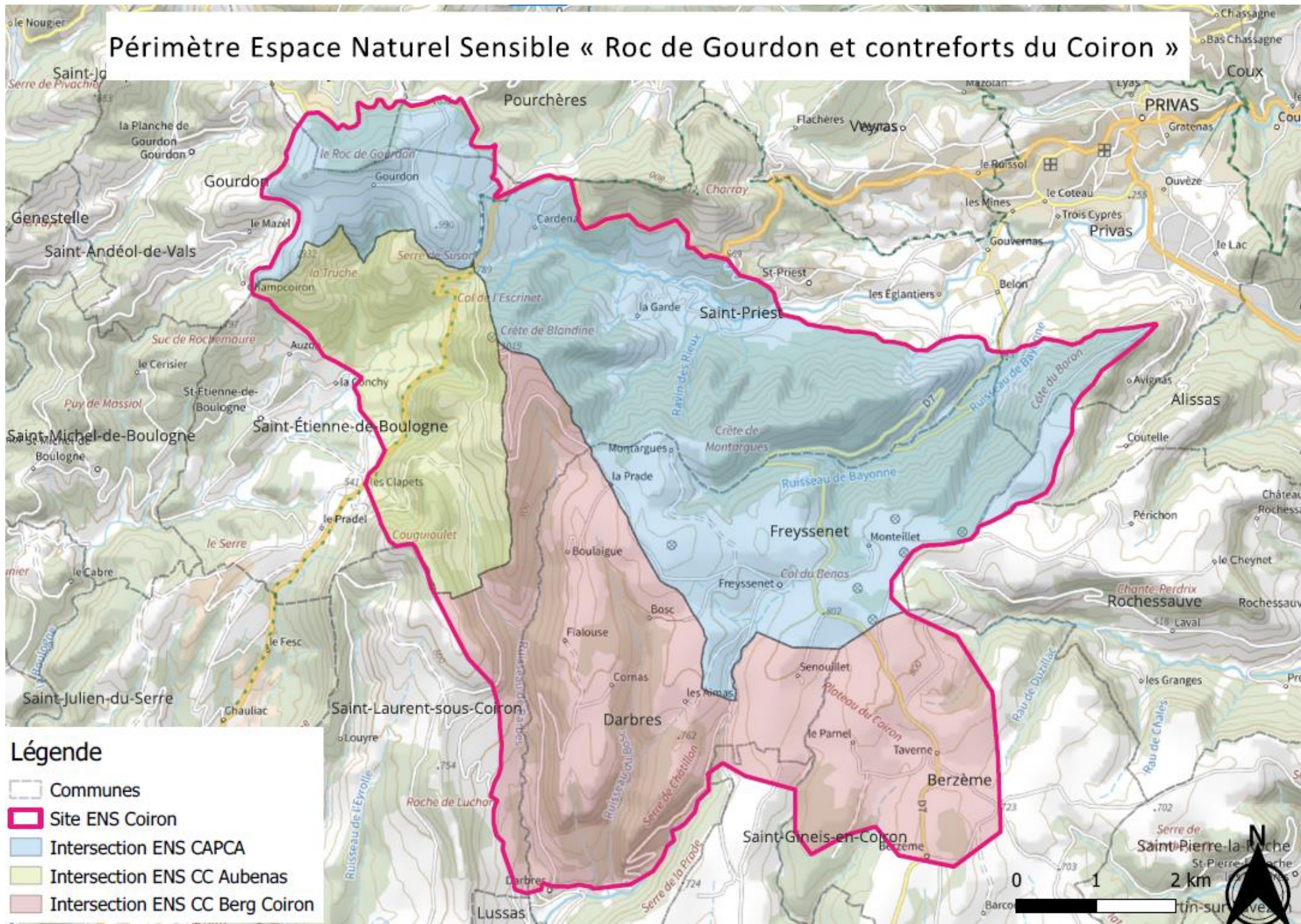
- Communauté d'agglomération Privas Centre Ardèche (CAPCA)
- Communauté de commune Berg et Coiron
- Communauté de commune Bassin d'Aubenas

- communes concernées

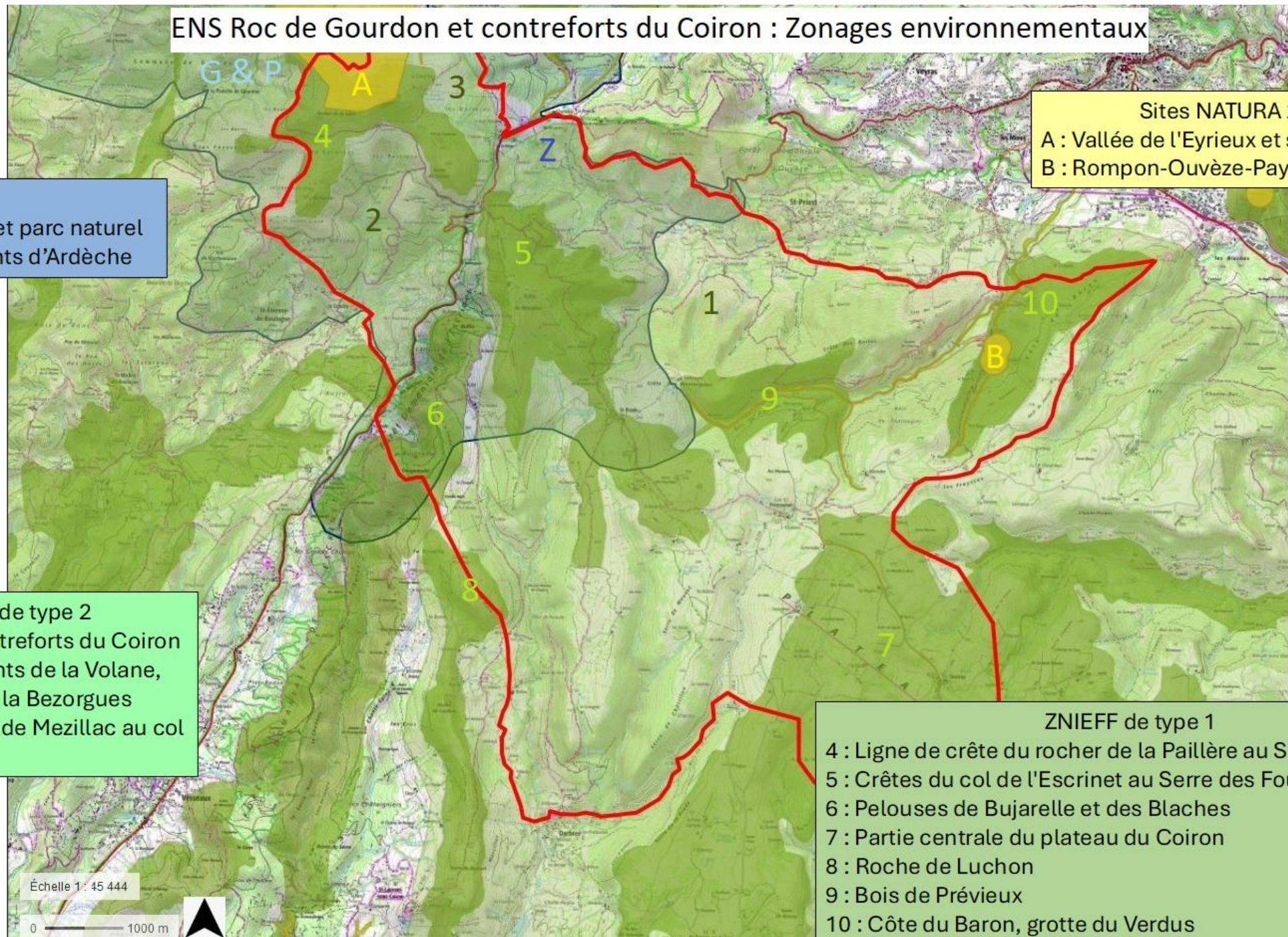
- Alissas
- Darbres
- Pouchères
- Saint-Gineys-en-Coiron
- Ajoux
- Freyssenet
- Privas
- Saint-Laurent-sous-Coiron
- Berzème
- Gourdon
- Saint Etienne de Boulogne
- Saint Priest

EPCI	Surface en m ²	Surface en hectares	Pourcentage concerné
CC Bassin d'Aubenas	7 957 930	796	13,5 %
CC Berg et Coiron	21 626 051	2163	37 %
CAPCA	28 965 728	2897	49,5%
Site ENS	58 549 710	5850	100 %

Périmètre Espace Naturel Sensible « Roc de Gourdon et contreforts du Coiron »



ENS Roc de Gourdon et contreforts du Coiron : Zonages environnementaux



Z : ZICO
G & P : Géoparc et parc naturel régional des monts d'Ardèche

Sites NATURA 2000
A : Vallée de l'Eyrieux et ses affluents
B : Rompon-Ouvèze-Payre

ZNIEFF de type 2
1 : Plateau et contreforts du Coiron
2 : Bassins versants de la Volane, de la Dorne et de la Bezorgues
3 : Ligne de crête de Mezillac au col de l'Escrinet

ZNIEFF de type 1
4 : Ligne de crête du rocher de la Paillère au Serre de Suson
5 : Crêtes du col de l'Escrinet au Serre des Fourches
6 : Pelouses de Bujarelle et des Blaches
7 : Partie centrale du plateau du Coiron
8 : Roche de Luchon
9 : Bois de Prévieux
10 : Côte du Baron, grotte du Verdus

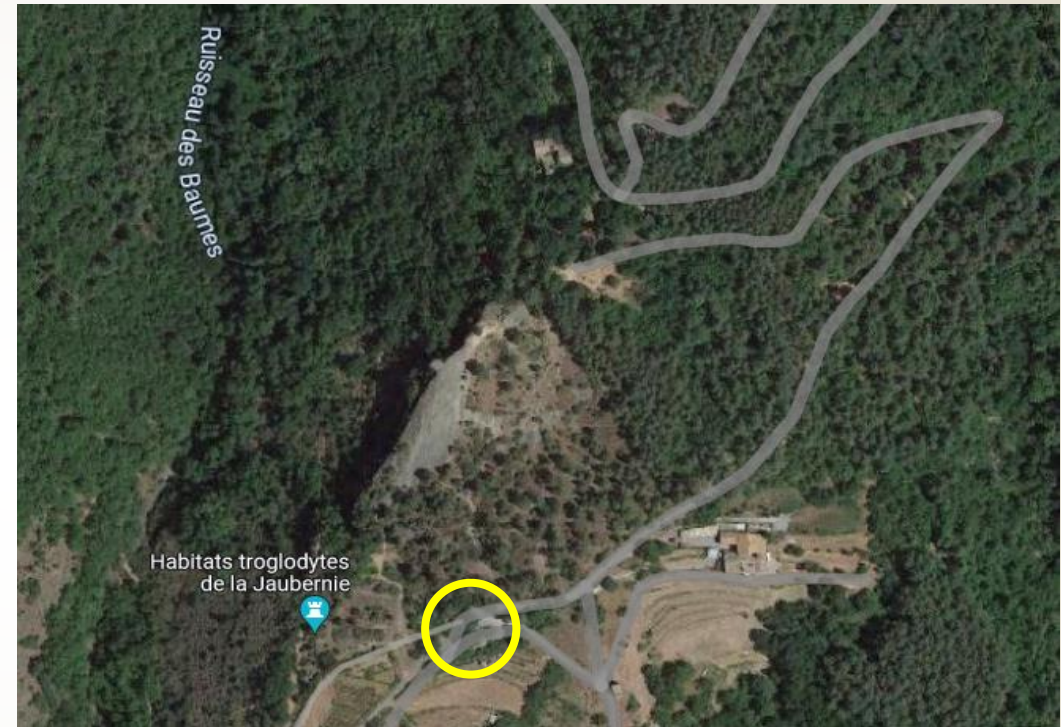
Échelle 1 : 45 444

0 1000 m

Programme d'action de la première année

- Etat des lieux bibliographique, diagnostic et rédaction du cahier des charges du plan de gestion
- Établissement du premier plan de gestion du site
- Réflexions sur l'évolution du périmètre actuel
- Mise en avant du site ENS par l'intermédiaire de totems au niveau des « portes d'entrées » du territoire
- Action de sensibilisation (scolaires et grand public)

Sortie terrain : Les grottes de la Jaubernie



En redescendant direction Flaviac, tourner à la première à gauche après ce panneau à la sortie de Coux puis suivre les panneaux indiquant les grottes de la Jaubernie



Merci pour votre attention !

Pour plus d'informations :
Sophie Coste-Durieux
Chargée de mission Natura 2000

Mairie Le Pouzin

04 75 63 81 48

06 31 02 48 04

s.coste-durieux@lepouzin.fr

<http://romponouvezepayre.n2000.fr>