



Site Natura 2000 B25 ROMPON-OUVEZE-PAYRE FR 820 1669

1

Comité de pilotage

13 octobre 2020 – Mairie de Rompon



Ordre du jour

- Introduction : mot du Président et présentation de la nouvelle chargée de mission
- Vie du site Natura 2000 « Rompon, Ouvèze, Payre » :
 - La démarche Natura 2000 et votre territoire
 - Bilan de l'animation depuis juillet 2019 et projets en cours
 - Etude en cours sur la cartographie des habitats - Thomas Amodei et Matthieu Bidat, ingénieurs écologues
 - Présentation de la Réserve Naturelle Régionale de la grotte de Meysset - Stéphane Vincent, conservateur, LPO
 - Présentation de l'Espace Naturel Sensible de la Boissine
- Perspectives – projets à venir
- Visite de terrain sur le plateau de Rompon en présence de Mr Demard, éleveur - passages canadiens

Introduction

- Mot du Président, Yann Vivat
- Présentation de la nouvelle chargée de mission,
Sophie Coste-Durieux

Coordonnées :

Tél. : 04 75 63 81 48 / 06 31 02 48 04

Mail: s.coste-durieux@lepouzin.fr

Les missions d'un animateur Natura 2000

- Animation territoriale : suivi des politiques publiques et recherche d'une cohérence en faveur de la biodiversité à l'échelle locale
- Recherche de financements, montage et gestion de projets
- Gestion administrative et financière
- Amélioration des connaissances → suivi scientifique sur site
- Sensibilisation des acteurs et du public

Vie du site Natura 2000 « Rompon, Ouvèze, Payre »

5

La démarche Natura 2000





Directive « Oiseaux »
(1979)



Directive « Habitat
faune flore »
(1992)

Oiseaux sauvages rares et
ou menacés et leurs
habitats

Habitats naturels, semis-naturels,
habitats d'espèces animales et
végétales
et espèces faune-flore

Zone de protection
spéciale (ZPS)

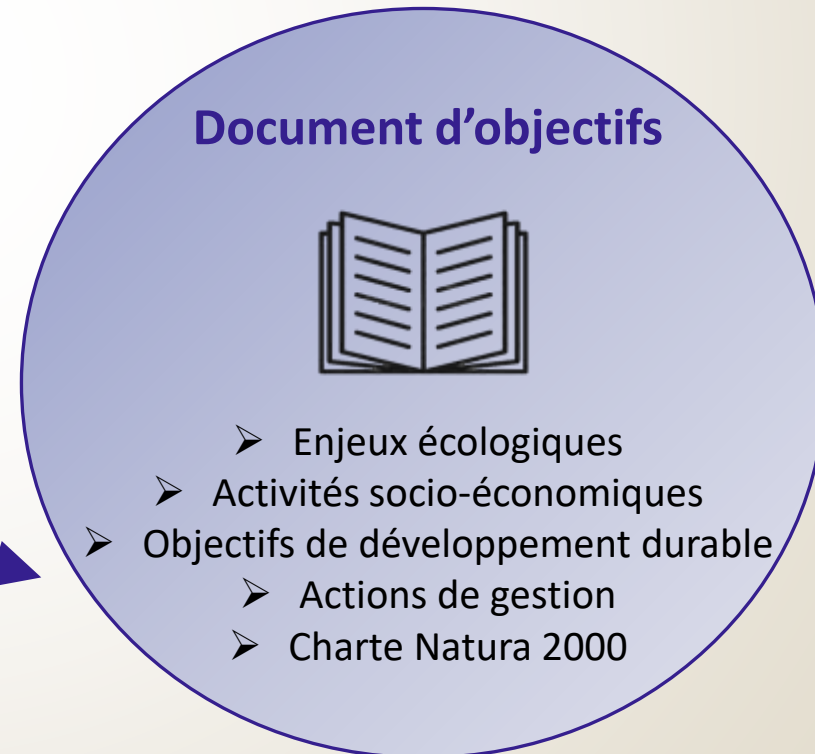


Zone spéciale de
conservation (ZSC)

RESEAU DE SITES NATURA 2000



Structure animatrice
Animateur Natura 2000



Objectifs NATURA 2000



Préserver la biodiversité



Maintenir en bon état de conservation les habitats et espèces

- Développer **connaissance** sur les habitats et espèces
- **Veille sur** les usages des milieux naturels
- **Restaurer, améliorer** les milieux naturels et les populations d'espèces



Contribuer au développement durable des territoires



Initier un nouveau mode de gouvernance des territoires

- Favoriser la **concertation** et les **partenariats**
- Prise en compte des **enjeux** Natura 2000



Favoriser une prise de conscience collective aux enjeux écologiques

- Valoriser **les pratiques respectueuses** de l'environnement
- **Sensibiliser** et informer

Les outils Natura 2000

- **Une démarche volontaire**

2 outils incitatifs pour les propriétaires et exploitants:

- Contrats Natura 2000

- Charte Natura 2000

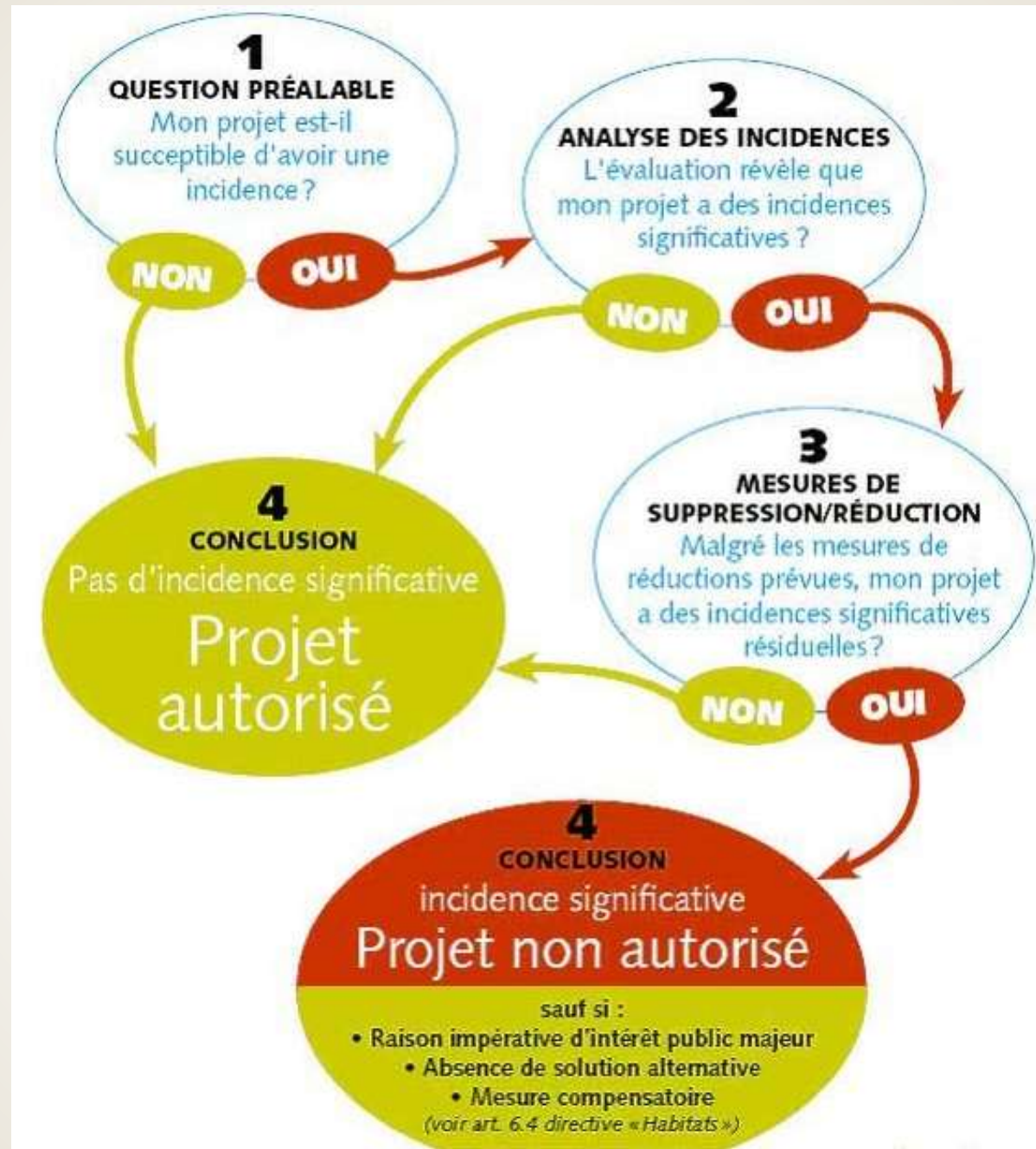
- **Un régime réglementaire spécifique**

- Evaluation des incidences Natura 2000

= Concertation avec les gestionnaires et usagers

Les études d'incidence Natura 2000 (EIN)

- Concilier les enjeux environnementaux du site avec le projet
- Si risque (destruction d'un habitat naturel, perturbation d'une ou plusieurs espèces d'intérêt communautaire...) : adaptation du projet par l'EIN



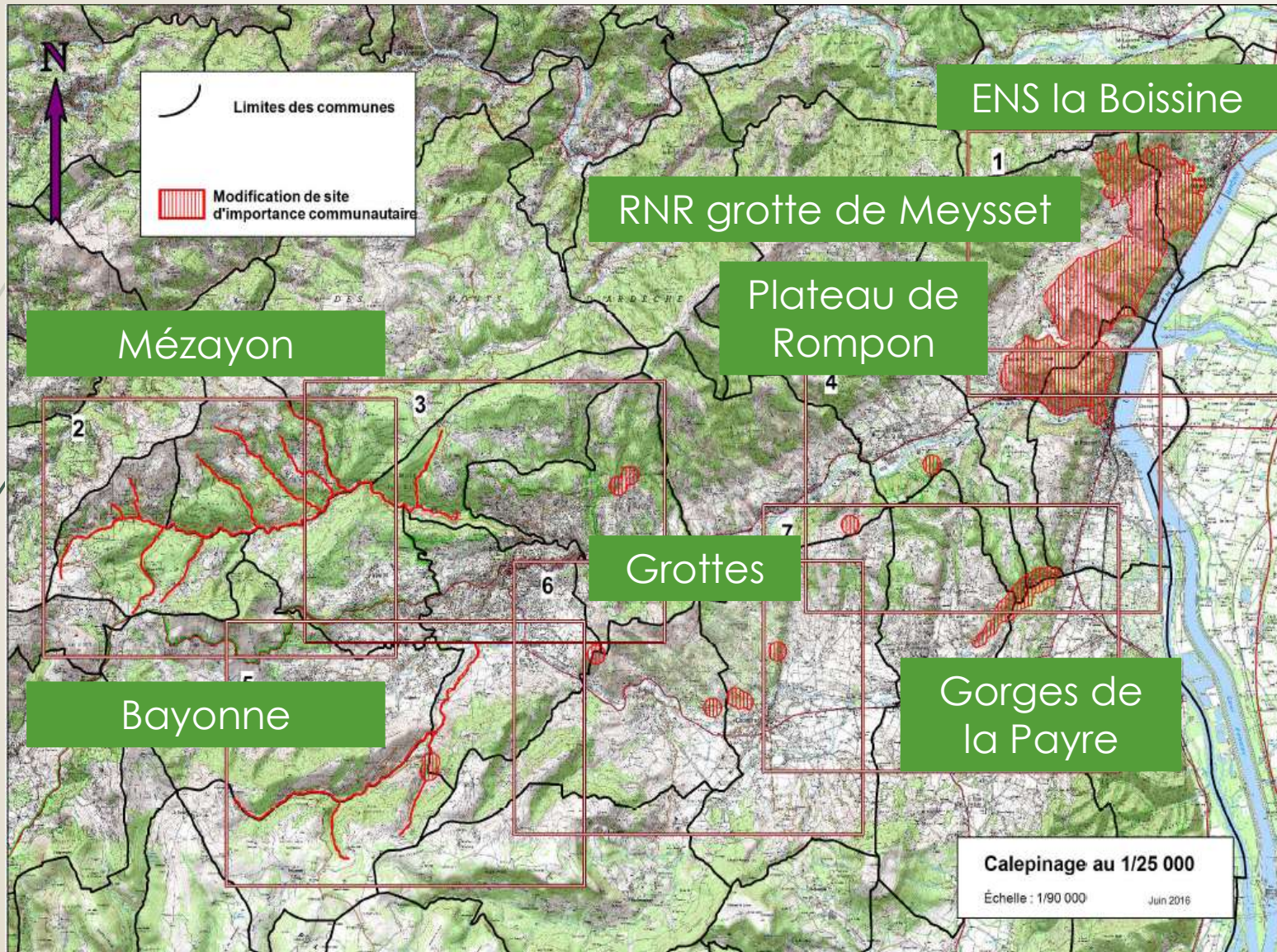
Vie du site Natura 2000 « Rompon, Ouvèze, Payre »

12

Votre territoire



Périmètre du site Natura 2000



1054 ha sur
18 communes
ardéchoises

Historique du site Natura 2000

- Le Pouzin structure animatrice depuis 2010
- DOCOB validé en 2015
- Dernier COPIL : juillet 2019

Des habitats naturels diversifiés

- Pelouses calcaires (42 %)
- Prairies sèches (26%)
- Chênaies et forêts alluviales (25%)
- Grottes (3%)
- Cours d'eau (2%)
- Autres terres (1%)



Des espèces protégées

Les mammifères :

- 19 espèces de chauve-souris
- Castor
- Loutre



Des espèces protégées

Les poissons :

- Le barbeau méridional
- Le blageon



Les crustacés :

- Ecrevisse à pattes blanches



Des espèces protégées

Les invertébrés :

- 2 espèces de libellules (agrion de mercure et cordulie à corps fin)
- 2 espèces de papillons (damier de la Succise, écaille chinée)



Vie du site Natura 2000 « Rompon, Ouvèze, Payre »

19

Bilan de l'animation
depuis juillet 2019 et
projets en cours



Gestion administrative et financière

Récapitulatif financier

Objet	Période	Financements					TOTAUX
		Le Pouzin	Rompon	Europe	Etat	Département	
Animation des sites Natura 2000	2020	3500	/	36 909,50	36 909,50	/	77 319 €
Magazine Terres de Nature	2020	0	/	/	18 422,145	18 422,145	36 844,29 €
Aménagements pastoraux sur le plateau de Rompon	2019-2020	2 097,90 + travaux en régie par les services techniques	2 097,90	4 895	/	4 895	13 985,93 €
Complément cartographie des habitats	2019-2021	/	/	/	25 000 €	/	25 000 €
TOTAUX		5597,9 €	2 097,90 €	41 804,50 €	81 909,50 €	24 895 €	153 149,22€

21

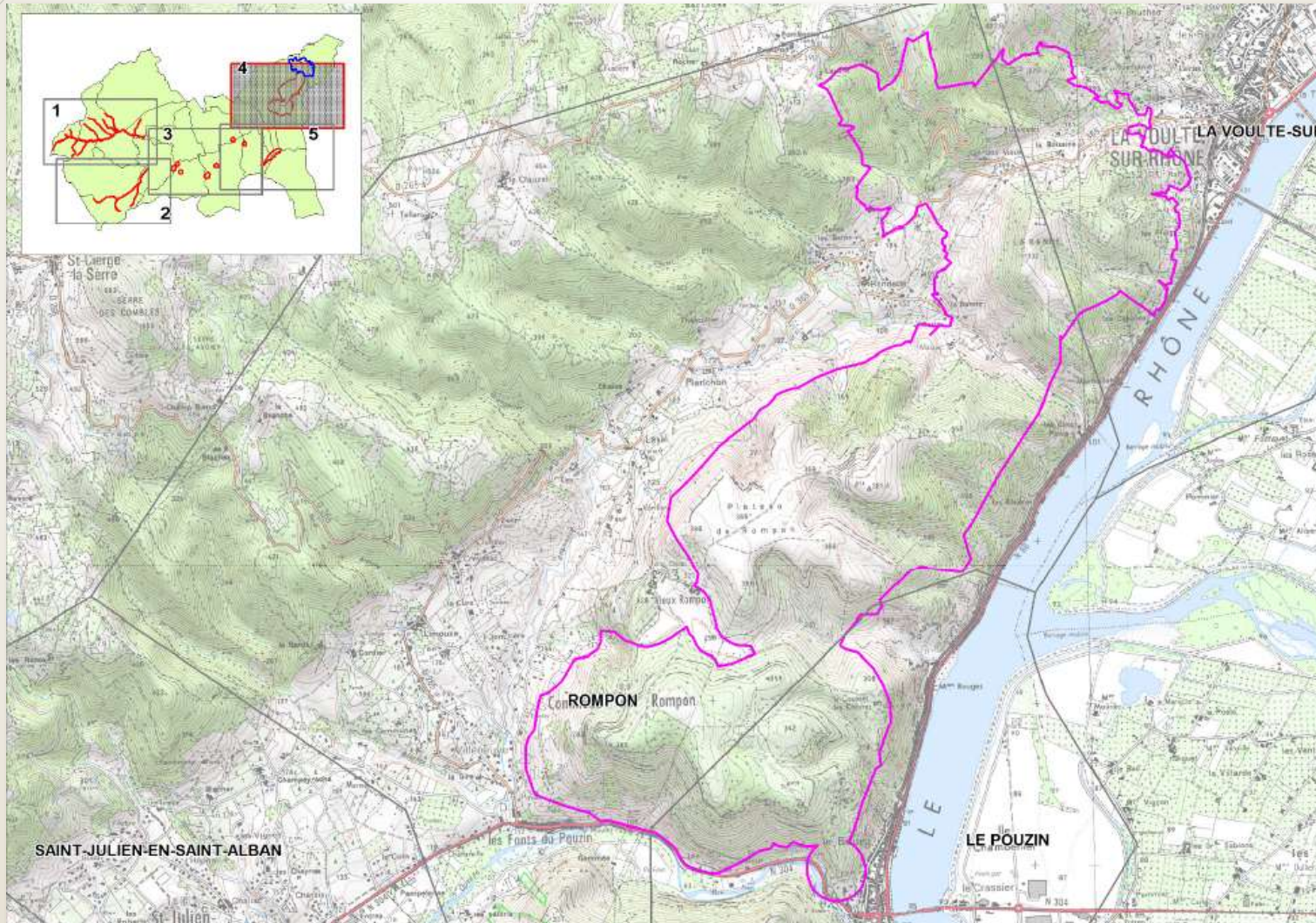
Accompagnement porteurs de projet depuis juillet 2019

- Accompagnement rénovation hameau de Meysset
- Construction de gîte à Rompon
- Rééquipement des sites d'escalade du Chat Gourmand et de la Payre
- Evaluation d'Incidences (EIN) pour la manifestation Enduro E bike

Réseau Natura 2000

- 7 octobre 2019: Manon Eudes s'est rendue au Colloque Eau et Biodiversité de l'Agence de l'eau RMC
- Depuis le 1^{er} juin 2020: Rencontre des acteurs de l'ensemble du site Natura 2000 (Elus, partenaires, associations, PNR MA, propriétaires privés, carrier, etc...)
- 31 juillet 2020: Participation au Comité technique du Plan de gestion de l'Espace Naturel Sensible de La Boissine
- 11 septembre: Journée technique herpétofaune sur le plateau de Rompon
- 21 septembre: Participation au 2e comité technique « Forêts anciennes et trame de vieux bois en Ardèche »

Projet de soutien au pastoralisme sur la montagne du Vieux-Rompon



Fonctions de lutte contre les incendies



Fonctions socio-économiques : production agricole locale, carrière



Fonctions patrimoniales : événements culturels, bâtis anciens

Projet de territoire concerté

Acteurs locaux dynamiques et volontaires

Fonctions écologiques : trame verte, habitats prioritaires, espèces remarquables



Fonctions sociales récréatives : chasse, randonnée, escalade

25

Aménagements pastoraux

→ Amélioration des portails existants par l'installation de passages canadiens

Objectifs poursuivis :

- Améliorer les conditions de travail de l'éleveur
- Rendre le secteur plus attractif d'un point de vue pastoral
- Améliorer les conditions du multi-usages

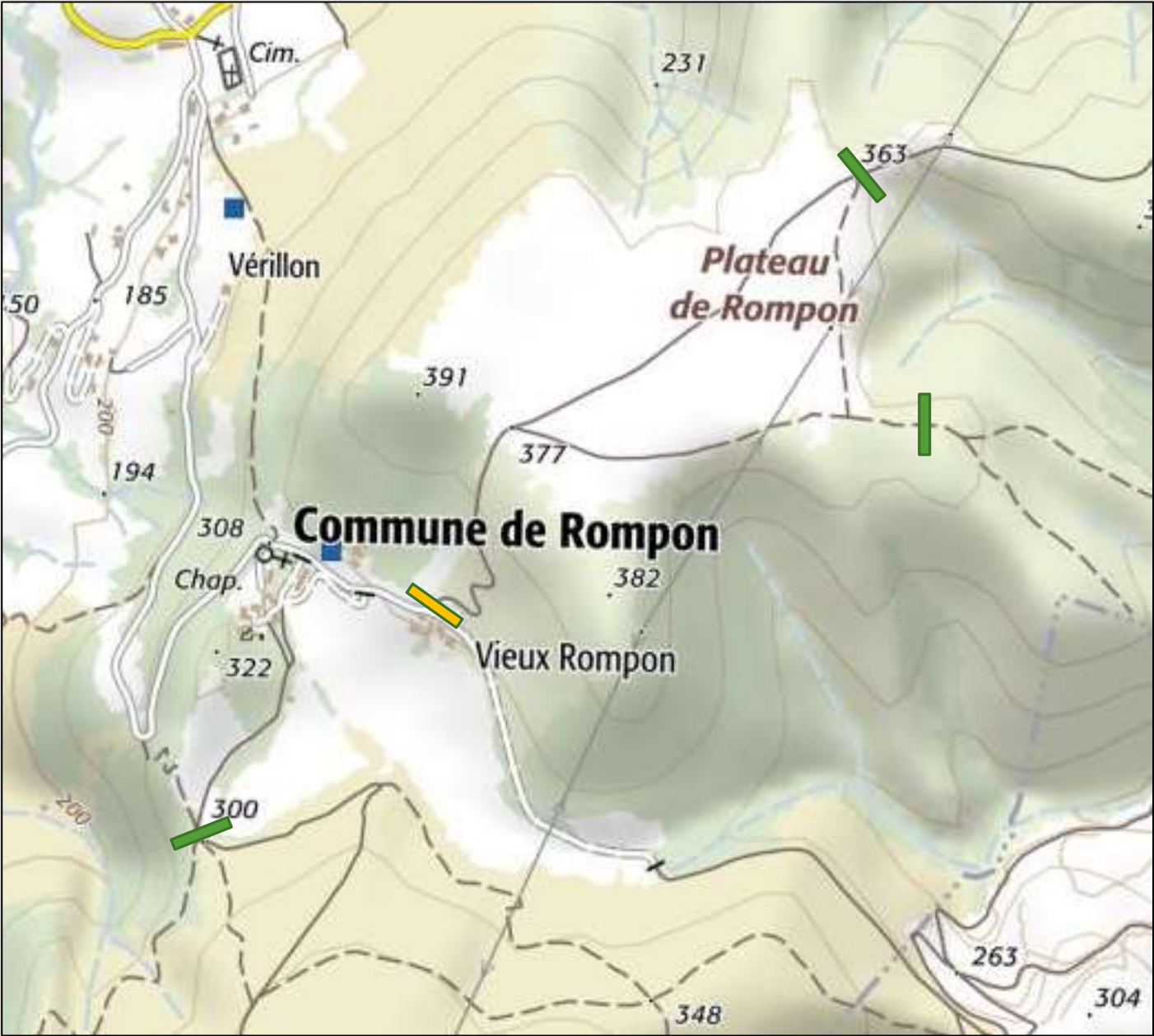


26

- Maître d'ouvrage : commune de Rompon
- Financement dans le cadre du Plan Pastoral Territorial des Monts d'Ardèche
- Environ 14 000 € : 35 % FEADER, 35% Département, 30 % autofinancement
- Installation des aménagements en régie par les services techniques de Le Pouzin
- Panneaux de sensibilisation et d'information sur le projet



Localisation des aménagements



-  = Passage canadien + portillon
-  = Portail + portillon



Proposition de texte + logos pour les panneaux définitifs



Ces aménagements (portails, passages canadiens, et portillons) ont été financés, dans le cadre du Plan Pastoral Territorial du Parc Naturel Régional des Monts d'Ardèche, par les communes de Rompon et de Le Pouzin, le Département de l'Ardèche, la Région Auvergne-Rhône-Alpes et l'Europe.

Un appui technique a été apporté par la Chambre d'Agriculture de l'Ardèche.

Ces aménagements améliorent et soutiennent l'activité pastorale présente sur le site Natura 2000 « Rompon, Ouvèze, Payre », sur lequel vous vous trouvez, et facilitent une cohabitation harmonieuse entre les différents usagers.

Le pâturage des troupeaux permet de préserver la biodiversité du site en maintenant les milieux ouverts sur lesquels s'implantent, entre autres, orchidées, papillons, oiseaux.

Ces passages permettent aux véhicules agricoles de passer, tandis que les moutons ne peuvent pas les traverser. Cela simplifie le travail des éleveurs.

Les piétons sont invités à utiliser les portillons sur le côté.

Il peut être dangereux d'essayer de traverser sur les tubes, très glissants.

Plus de renseignements : contacter la chargée de mission Natura 2000 – 04 75 63 81 48



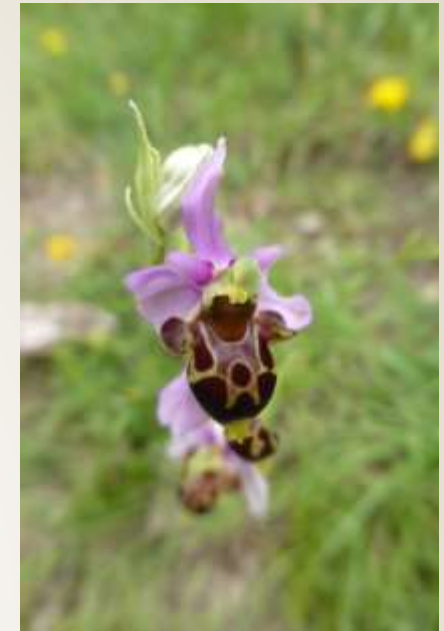
Proposition de photos



J-B Butin



S Coste-Durieux



J-B Butin



J-B Butin

31

Découverte des différents milieux naturels

Le plateau de Rompon

ENS de la Boissine

RNR de la Grotte de Meysset

Cours d'eau Mezayon et Bayonne

Les gorges de la Payre

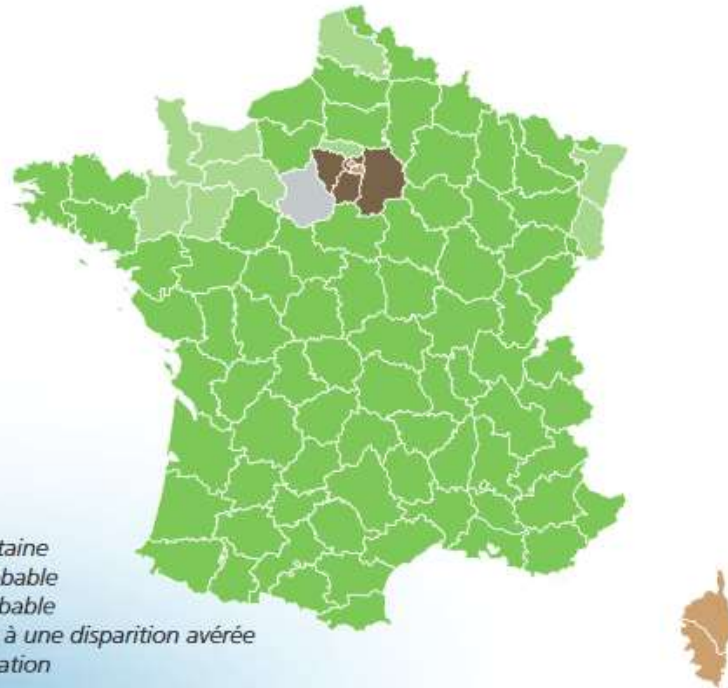
32

Réaliser un suivi des lépidoptères du site, en particulier le Damier de la Succise

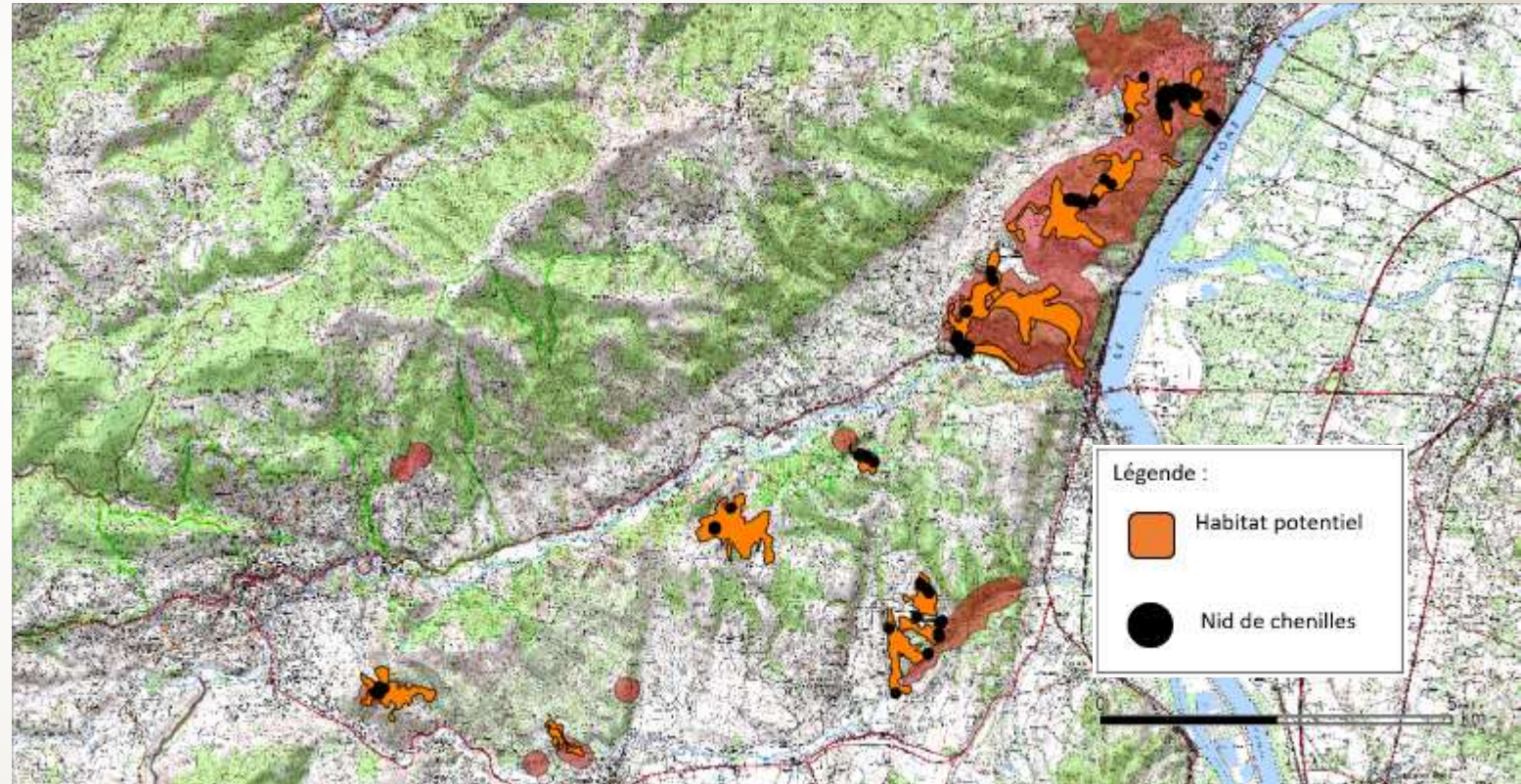
- Stagiaire Licence Pro en 2017 : premier état des lieux
 - En 2019 : étude entomologique sur le secteur de la Boissine + quelques données de l'animatrice
 - Objectif pour 2021 - 2022 : élaboration d'un protocole scientifique de suivi à long terme
- Besoin d'un stagiaire de Master 2 sur ce sujet (financement d'environ 3500 euros)



Carte de répartition nationale du Damier de la Succise et sur le site Natura 2000 (résultats du stage de 2017)



Muséum national d'Histoire naturelle [Ed. 2003-2015. Inventaire National du Patrimoine Naturel, site Web : <http://inpn.mnhn.fr>



Connaissance et préservation des reptiles

- L'animatrice a organisé une journée technique sur le plateau de Rompon le 11 septembre 2020 animée par Manon Eudes et Nicolas Parrain (bénévoles LPO)



Identification d'un gîte sur le plateau de Rompon



35

Suivi Temporel des Oiseaux Communs (STOC)



Tarier des prés mâle sur le plateau de Rompon, photographié durant le protocole par Manon Eudes

- 2019 : 2^{ème} année de suivi (prochain suivi en 2021)
 - Objectif global : suivre les tendances de population des oiseaux communs à l'échelle nationale et régionale
 - Coordonné par le Museum National d'Histoire Naturelle
 - Carré de 2km/2km avec 10 points d'écoute
 - 2 passages au printemps – 5 minutes par point d'écoute
- Ce type de projet servira à l'évaluation de l'efficacité de la démarche Natura 2000, une des attentes de la DREAL

Suivi sur les chauves-souris



- 2019 : Etude inter-sites Natura 2000 sur les chauves-souris par la LPO : amélioration des connaissances, hiérarchisation des enjeux et préconisations de gestion
- 2020: participation à un comptage le 17 septembre sur la RNR de Meysset avec la LPO

37

Grand Prix Natura 2000

- 3 structures et 3 animateurs impliqués
- Deux évènements organisés en décembre 2019 et février 2020
- Une vidéo sur cette action est en cours de finalisation



Un magazine d'information départemental sur la biodiversité et les sites Natura 2000 et ENS



- Suite à la conception réussie de la lettre d'information Nord et Centre Ardèche → 20 pages sur l'ensemble des sites N2000 et ENS d'Ardèche
- 40 000 euros de subventions : 50% Département, 50% Etat → impression et distribution d'environ **160 000 exemplaires**
- La commune de Le Pouzin a coordonné sa réalisation depuis fin 2018 – **Nombreux animateurs impliqués**
- Distribution été 2020

39

Projet d'exposition itinérante Drôme-Ardèche



- Idée ayant émergé de la réunion réseau N2000 à l'été 2018
- Objectif : présenter de façon accessible à tous et agréable la démarche Natura 2000
- 6 grands panneaux
- Environ 7000 euros de subventions Etat (illustration, graphisme et impression sur support)
- Coordination administrative : **Communauté des Communes du Diois**
- Coordination technique : **Camille Le Bihan et Amanda Cocquelet**

Inauguration du sentier des Huguenots



- Itinéraire culturel européen « Sur les Pas des Huguenots »
- Projet issu de la volonté d'une agricultrice locale, Myriam Oddon, et soutenu par trois communes (Saint-Julien-en-Saint-Alban, Le Pouzin, et Rompon)
- Sollicitation par un stagiaire à la Mairie de Saint-Julien-en-Saint-Alban qui coordonnait le projet d'inauguration
- Réalisation d'une petite exposition Natura 2000 avec participation à l'inauguration, le 18 juillet et à la marche inaugurale avec les élus, le 24 juillet

Etude en cours sur la cartographie des habitats





*Complément de cartographie des habitats naturels
et semi-naturels et des espèces végétales*

FR 8201669 – Rompon, Ouvèze, Payre

État d'avancement
COPIL - 13 Octobre 2020



Les chargés d'études



Matthieu Bidat – *Expertise habitat*

Usine Vivante, 24 avenue Adrien Fayolle – 26400 Crest

mbidat@rupea.net - 06 07 43 05 14

www.rupea.net



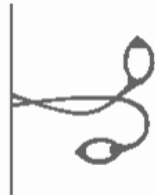
Thomas Amodei – *Expertise habitat*

165 chemin des Brandons – 26190 Saint-Jean-en-Royans

thomasamodei@gmail.com - 06 67 82 86 18

www.inventaire-vertical.fr

Studio Naturalis
Etude environnementale
Volet bryologie



Julie Grange Delavie – *Expertise bryologique*

19 chemin du Pal de fer – 38660 Saint Hilaire du Touvet

j.delavie@sudio-naturalis.com - 06 77 78 10 32

N° de Siret: 811 250 893 00013

Contexte de l'étude

- DOCOB et cartographie du site rendus en 2015.
- Quelques manques sur des habitats d'intérêts prioritaires non mentionnés sur le site :
 - 6220* « Parcours substeppiques de graminées et annuelles du *Thero-Brachypodietea* »
 - Végétation des suintements et sources calcicoles pétrifiants
- Des zones non cartographiées : autour des grottes à chauve-souris.

Objectifs de l'étude

1. Réactualiser la cartographie de l'habitats du 6220* « Parcours substeppiques de graminées et annuelles du *Thero-Brachypodietea* »
2. Prospector, caractériser et cartographier les habitats de type « Tufs » (notamment le long des linéaires de cours d'eau)
3. Cartographier les habitats autour des grottes à chauve-souris

1. Précisions de l'habitat du 6220*

Se subdivise en 2 habitats élémentaires

A - Pelouses pionnières rases
xérophiles calcicoles



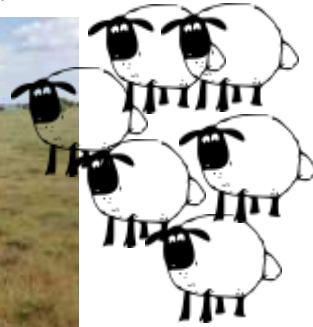
B - Ourlets xérophiles calcicoles
dominés par des graminées vivaces



1. Précisions de l'habitat du 6220*

Dynamique

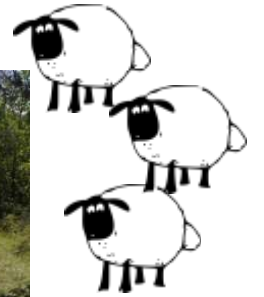
A - Pelouses pionnières rases xérophiiles calcicoles



Déprise progressive
ou sous-pâturage



B – Ourlets xérophiiles à graminées vivaces



- > Habitat essentiellement **secondaire**
- > Lié à l'**activité pastorale** depuis des siècles

C – Fourrés arbustifs sempervirents méditerranéens



Absence
de perturbations

1. Précisions de l'habitat du 6220*

A - Pelouses pionnières rases xérophiiles calcicoles

- Pelouse méditerranéenne **basse** (5 - 20 cm)
- Abondance de **petites plantes annuelles**
- Flore adaptée au **milieu sec et piétiné**
- Habitat **en régression**



1. Précisions de l'habitat du 6220*

B - Ourlets xérophiiles calcicoles dominées par des graminées vivaces

- **Graminées vivaces** et **quelques espèces ligneuses buissonnantes** (20 – 60 cm)
- Sur des parcelles calcaires sèches **en déprise rurale** (anciennes cultures extensives, anciens parcours pastoraux...)
- Habitat à **évolution ~ stable**



2. Cartographie des « Tufs »

« Tufs » ?

Habitat lié aux sources et suintements **saturés en carbonate de calcium** (calcaire dissout)

A la sortie des eaux à l'air libre :

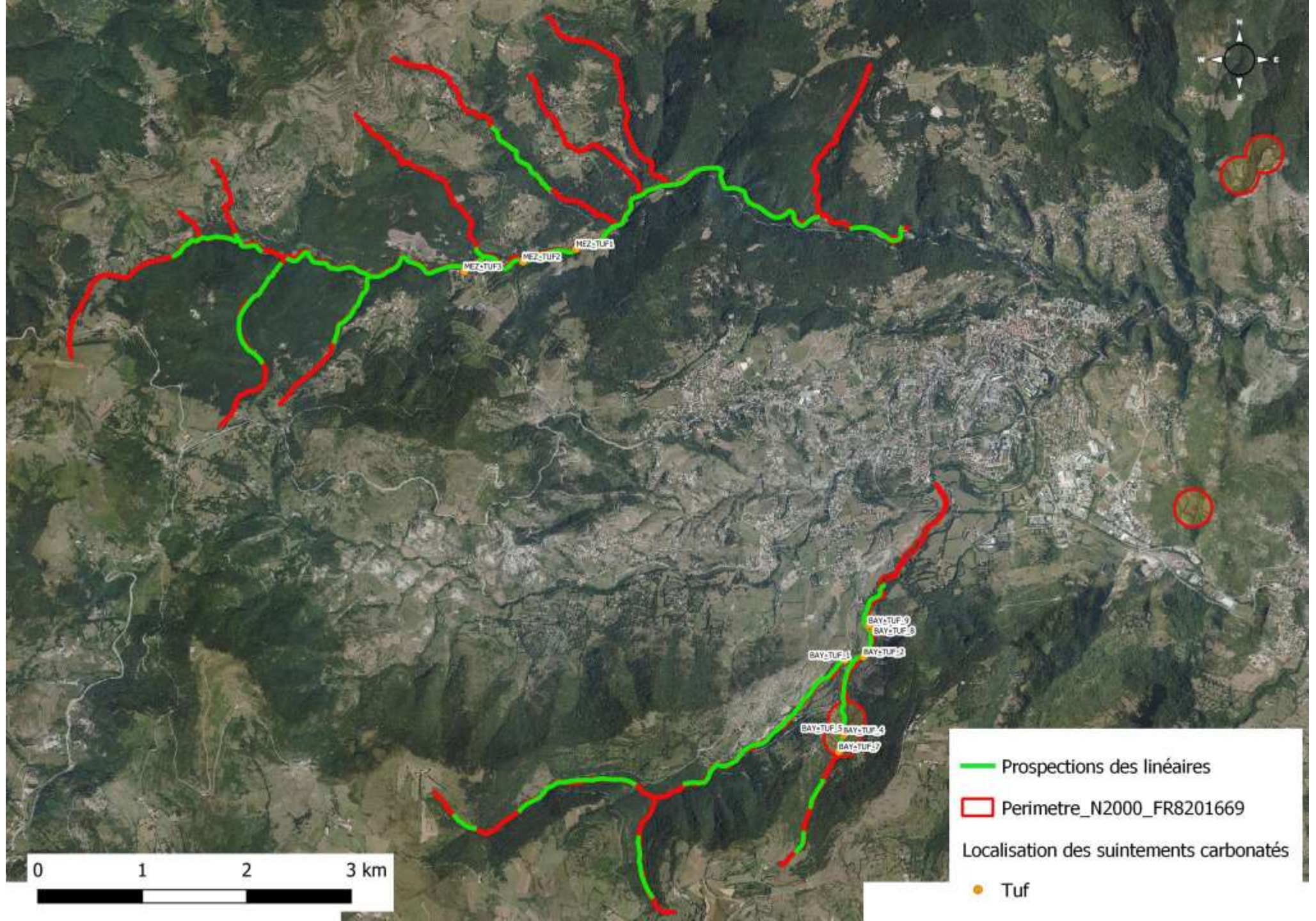
- \searrow CO_2 dissout
 - \nearrow de la température
 - \nearrow de l'oxygénation de l'eau
- } = Carbonates **précipitent et forment le tuf**

Caractéristiques

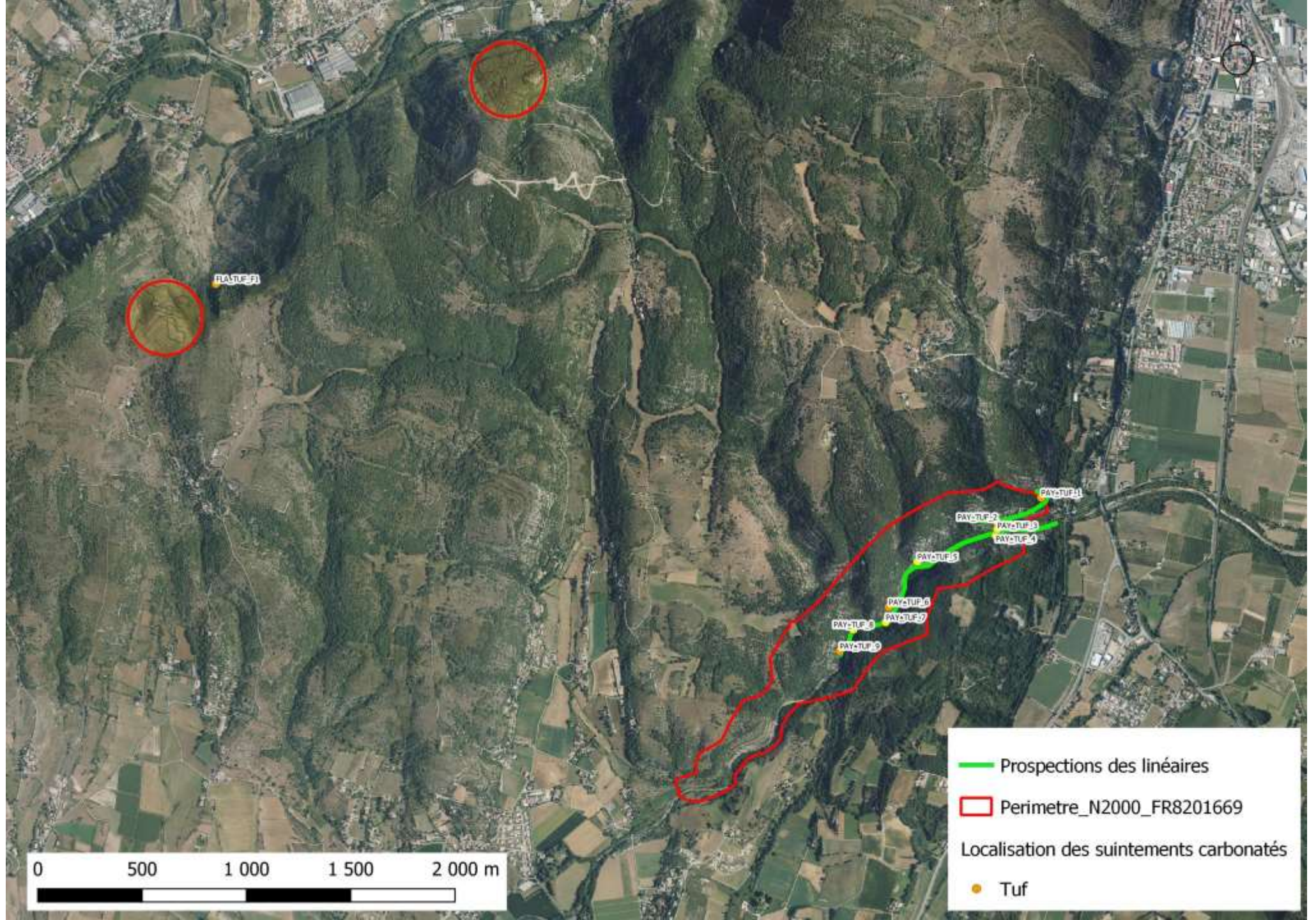
- Largement **dominé par des mousses**
- **Structures remarquables et fragiles**
- Habitat de **faible surface et en régression**
- Habitat **prioritaire**



2. Cartographie des « Tufs »

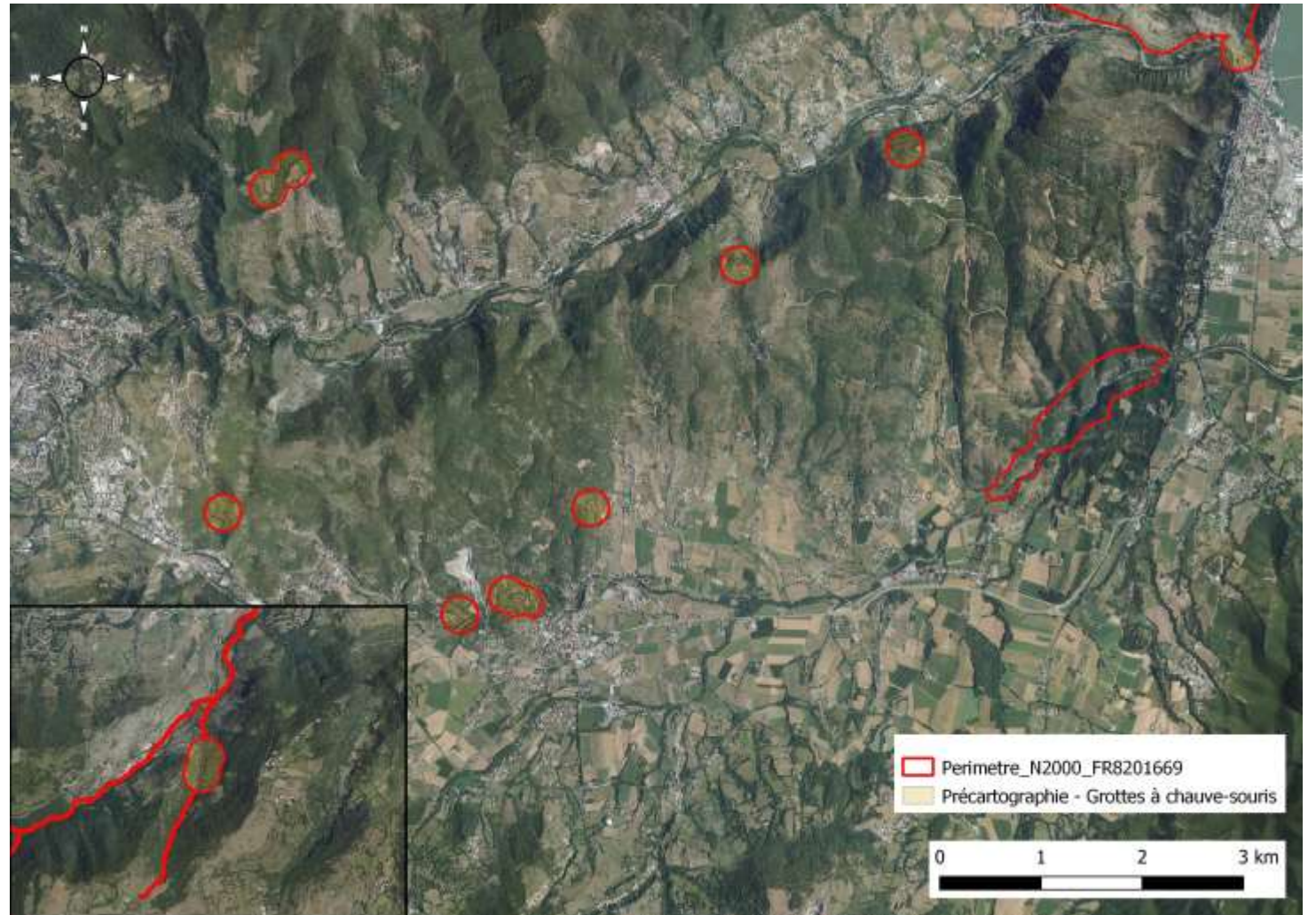


2. Cartographie des « Tufs »



3. Cartographie des grottes à chauve-souris

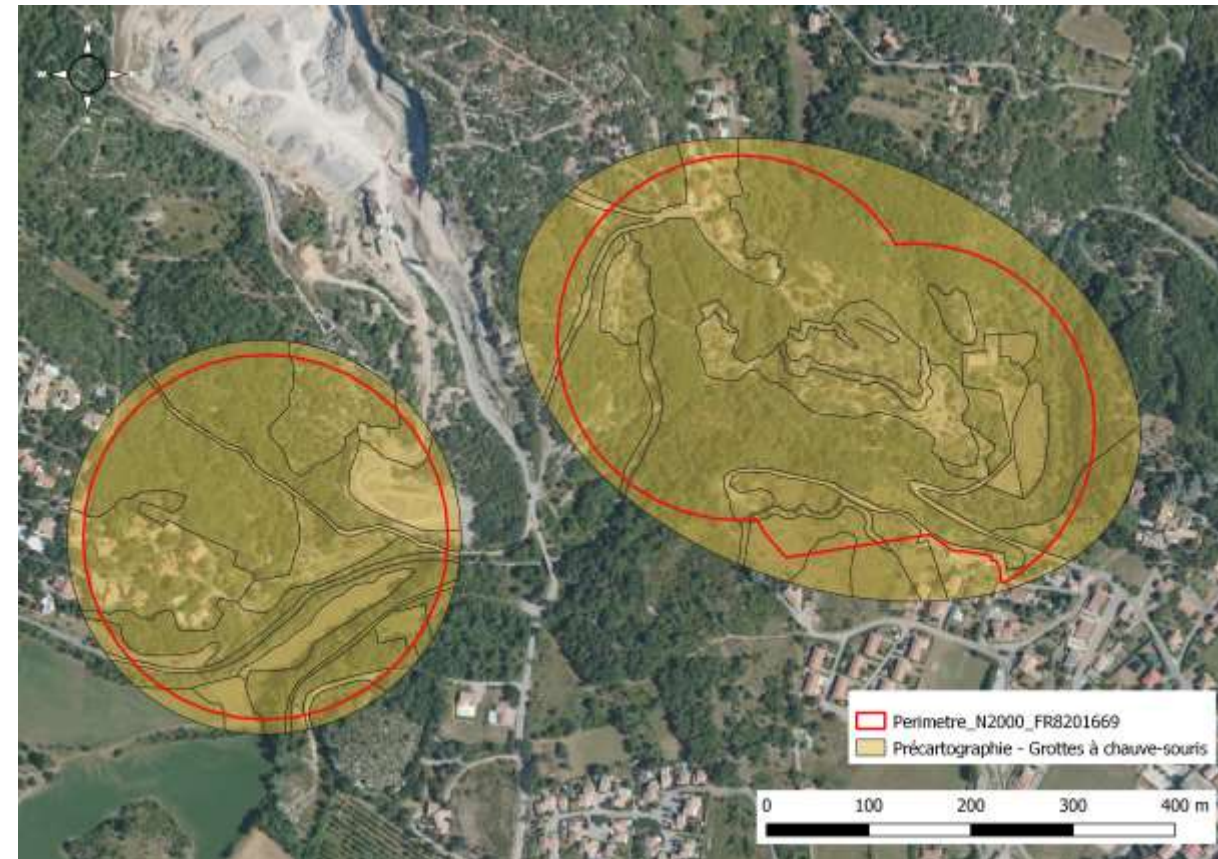
- **12 zones** autour des grottes à cartographier
- Périètre autour des grottes pas nécessairement circulaires



3. Cartographie des grottes à chauve-souris

Méthodologie

1. **Précartographie** (bureau)
2. **Relevés phytosociologiques** pour chaque habitat différent (terrain)
3. **Caractérisation des habitats** (terrain/ bureau)
4. **Mise en forme** des données floristiques (bureau)
5. **Cartographie** (bureau)



3. Cartographie des grottes à chauve-souris

Quelques milieux







RNR de la grotte de
Meysset
Stéphane Vincent,
Conservateur, LPO





Réserve Naturelle Régionale

Réseau de grottes à chauves-souris
en Drôme et en Ardèche



**Comité de pilotage Natura 2000 du site
"Rompon-Ouvèze-Payre" (B25 - ZSC FR 820 1669)**

Mardi 13 octobre 2020 - Rompon



AGIR pour la
BIODIVERSITÉ
AUVERGNE-RHÔNE-ALPES



La Région
Auvergne-Rhône-Alpes



Ordre du jour

1. Classement de la nouvelle RNR
2. RNR réseau de grottes à Chauves-souris : Présentation des 3 sites et de leurs enjeux
 - *Grotte de Meysset*
 - *Grotte des Sadoux*
 - *Grotte de Baume Sourde*
3. Perspectives 2020/21 :
 - *Gestion des RNR*
 - *Organisation de la gouvernance (lien comité consultatif RNR et les 3 COPIL Natura 2000)*
 - *Composition du comité consultatif*
 - *RNR : plan d'actions 2020*
 - *Natura 2000 : actions spécifiques programmées*

Réseau de grottes à chauves-souris
en Drôme et en Ardèche

Réserve Naturelle Régionale



RNR « Réseau de grottes à chauves-souris en Drôme et en Ardèche »

Grotte des Sadoux, grotte de Baume Sourde et grotte de Meysset



Classement en RNR des grottes de Baume Sourde et de Meysset le 28 juin 2019





Réseau de grottes à chauves-souris
en Drôme et en Ardèche

Réserve Naturelle Régionale



Grotte de Meysset Rompon



22,15 hectares
Foncier :
Privé – Cemex
Rompon

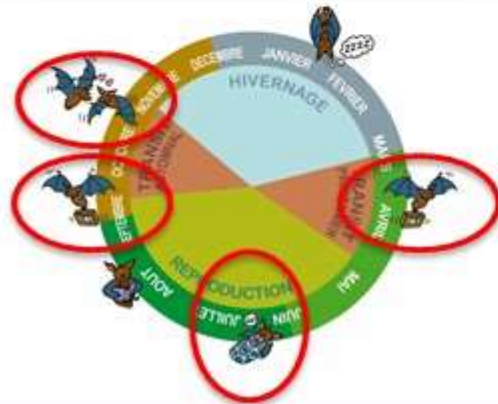




Grotte de Meysset Rompon

Espèces principales :

- Minioptère de Schreibers
- Grand murin
- Petit murin
- Murin de Bechstein



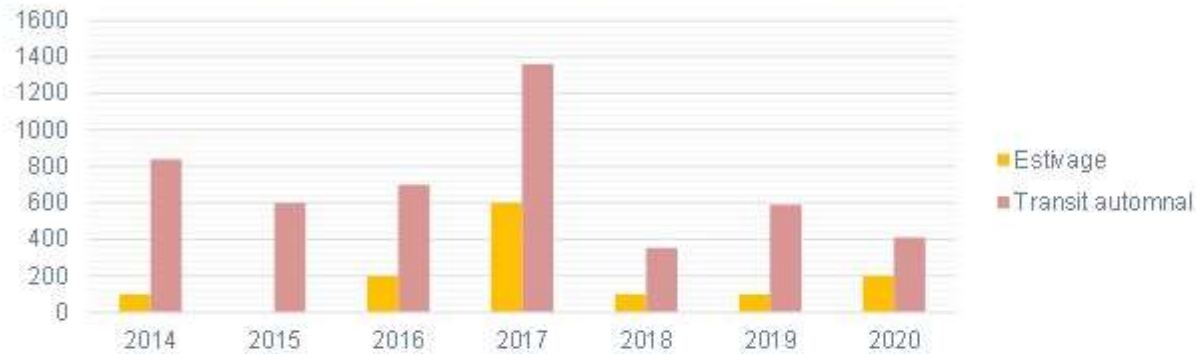
Intérêt et enjeux :

- **Site de reproduction**
- Présence de chauves-souris en nombre quasi toute l'année
- **Site majeur pour l'accouplement des murins de Bechstein**
- Site d'intérêt national (9^{ème} rang des grottes d'intérêt en Aura)

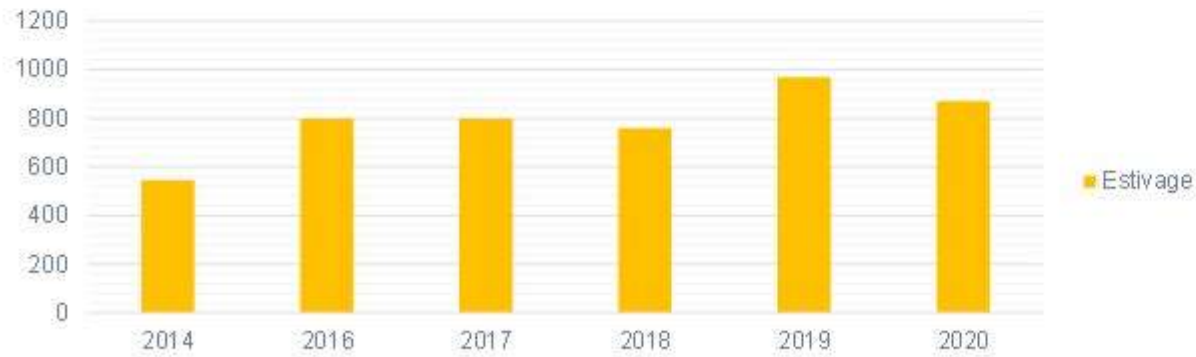




Estivage - Transit Minioptère



Reproduction Grand/petit murin

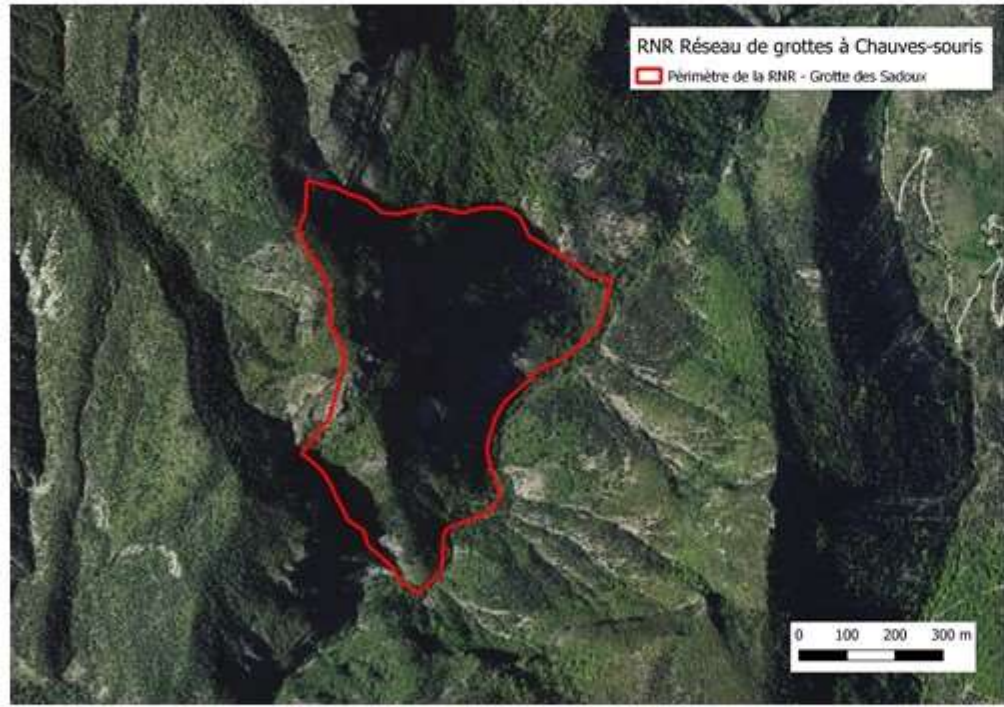


Réseau de grottes à chauves-souris
en Drôme et en Ardèche

Réserve Naturelle Régionale



Grotte des Sadoux Pradelle



29,99 hectares
Foncier : forêt domaniale ONF





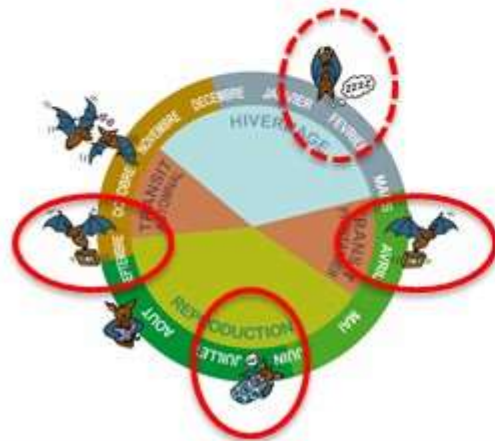
Grotte des Sadoux Pradelle

Espèces principales :

- Minioptère de Schreibers
- Grand rhinolophe
- Petit murin

Intérêt et enjeux :

- **Site de reproduction principalement**
- Présence de chauves-souris en nombre quasi toute l'année
- L'un des 2 sites de reproduction du minioptère en région Aura
- Site d'intérêt international (2^{ème} rang des grottes d'intérêt en Aura)



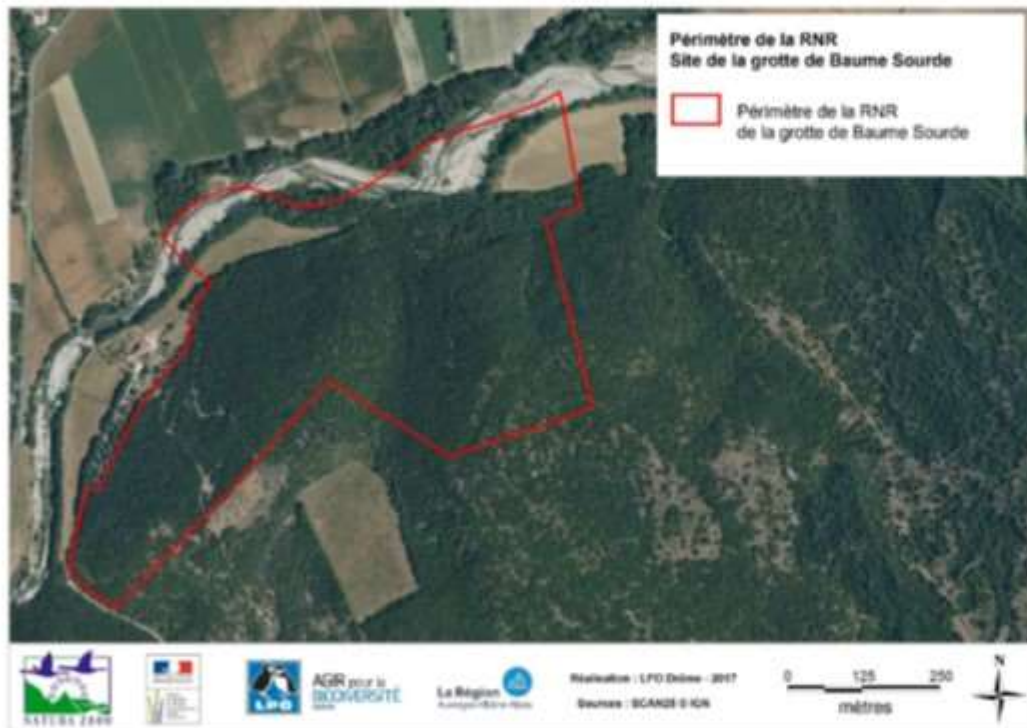
Réseau de grottes à chauves-souris
en Drôme et en Ardèche

Réserve Naturelle Régionale



Grotte de Baume Sourde

Francillon sur Roubion / Soyans



26,84 hectares

Foncier : Privé (2 particuliers) + Francillon





Grotte de Baume Sourde

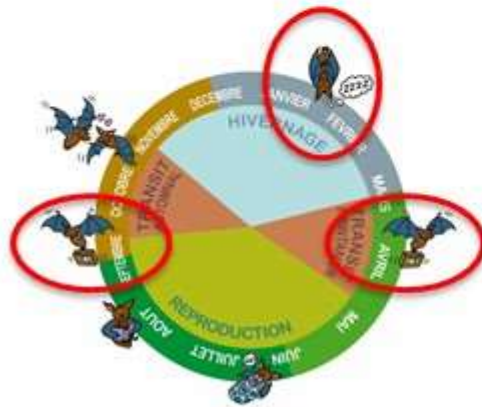
Francillon sur Roubion / Soyans

Espèces principales :

- Minioptère de Schreibers
- Grand rhinolophe
- Petit rhinolophe

Intérêt et enjeux :

- Site principalement d'hivernage
- Présence de chauves-souris en nombre quasi toute l'année
- **Plus important rassemblement de la région Aura**
- Site d'intérêt international (3^{ème} rang des grottes d'intérêt en Aura)





Perspectives 2020-2021

Réserve naturelle régionale



Fonctionnement de la nouvelle RNR





Choix des gestionnaires de la nouvelle RNR

- ✓ Choix de définir une seule gestion pour les 3 grottes
- ✓ Echanges étroits avec structures animatrices N2000



- ❖ **Co-gestion LPO / ONF (LPO chef de file et ONF concentré sur Sadoux et expertise forêts)**

Arrêté de désignation des gestionnaires pris le 13 juillet 2020

Réseau de grottes à chauves-souris
en Drôme et en Ardèche

74

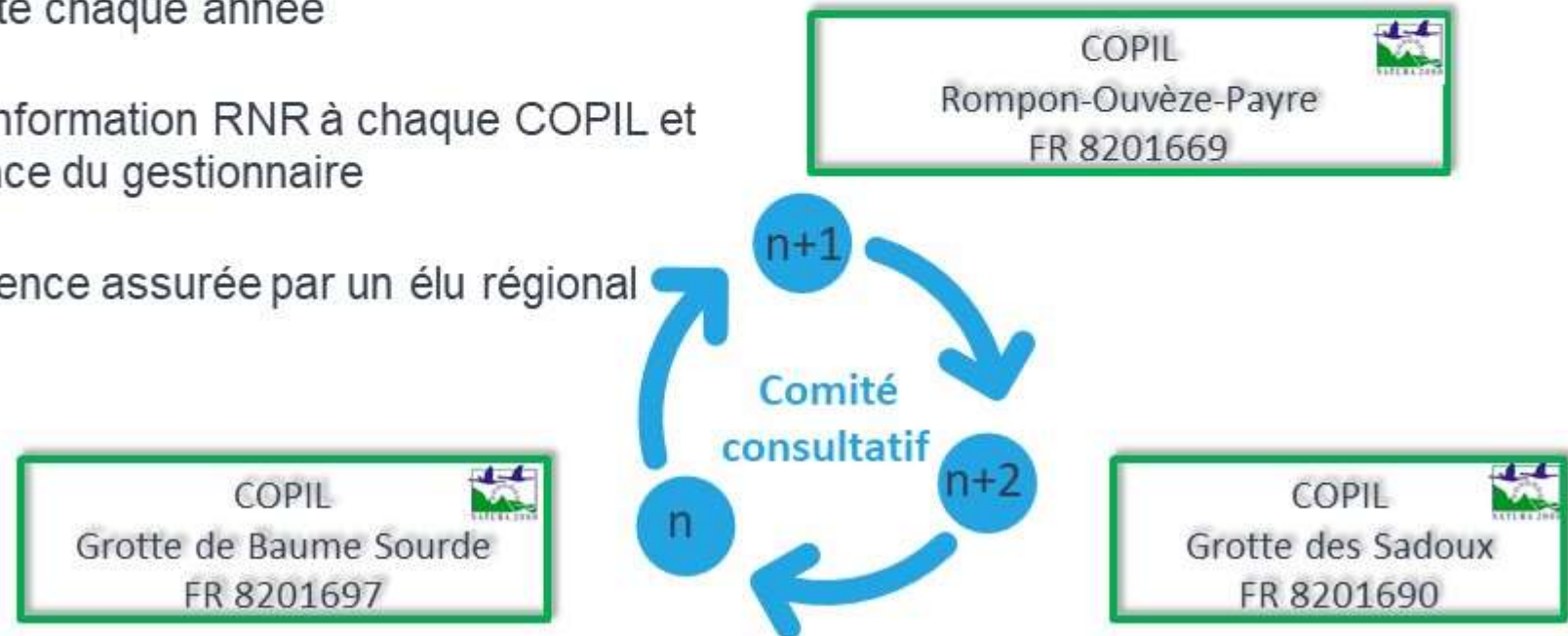
Réserve Naturelle Régionale





Gouvernance de la nouvelle RNR

- ✓ Un seul comité consultatif, adossé au COPIL d'un site chaque année
- ✓ Point information RNR à chaque COPIL et présence du gestionnaire
- ✓ Présidence assurée par un élu régional





Composition du Comité consultatif

- ✓ Un comité composé de 4 collèges
 - Représentants des collectivités territoriales et leurs groupements
 - Représentants des administrations de l'Etat et ses établissements publics
 - Représentants des propriétaires, exploitants et des usagers
 - Représentants des personnalités scientifiques qualifiées et des associations agréées ayant pour principal objet la protection des espaces naturels

- ✓ Nécessité d'équilibre entre les différents collèges

Arrêté relatif à la création et au fonctionnement du CC pris le 13 juillet 2020



Plan de gestion de la nouvelle RNR

- ✓ A écrire par le gestionnaire, dans les 3 ans après sa désignation
- ✓ Mise à jour du PDG de la grotte des Sadoux
- ✓ Premier PDG pour les deux autres grottes
- ✓ Objectif d'écrire un document unique pour les 3 grottes
- ✓ Validation par le CSRPN et par le Président de Région





Plan d'actions 2020 de la RNR

- ✓ Rédaction du plan de gestion (en cours)
- ✓ Inauguration officielle de la réserve (date à définir)
- ✓ Vie de la réserve (gouvernance, partenariats, réseaux...)
- ✓ Actions hors plan de gestion (suivi des populations chiroptères, inventaires participatifs)
- ✓ Mise en place de la signalétique





Contacts

Réserve Naturelle Régionale



Stéphane VINCENT - Conservateur

Ligue pour la protection des Oiseaux

Tel: 04 75 76 87 04

Mob: 06 88 17 80 66

stephane.vincent@lpo.fr

www.lpo-drome.fr

MERCI DE VOTRE ATTENTION !

80

ENS de La Boissine



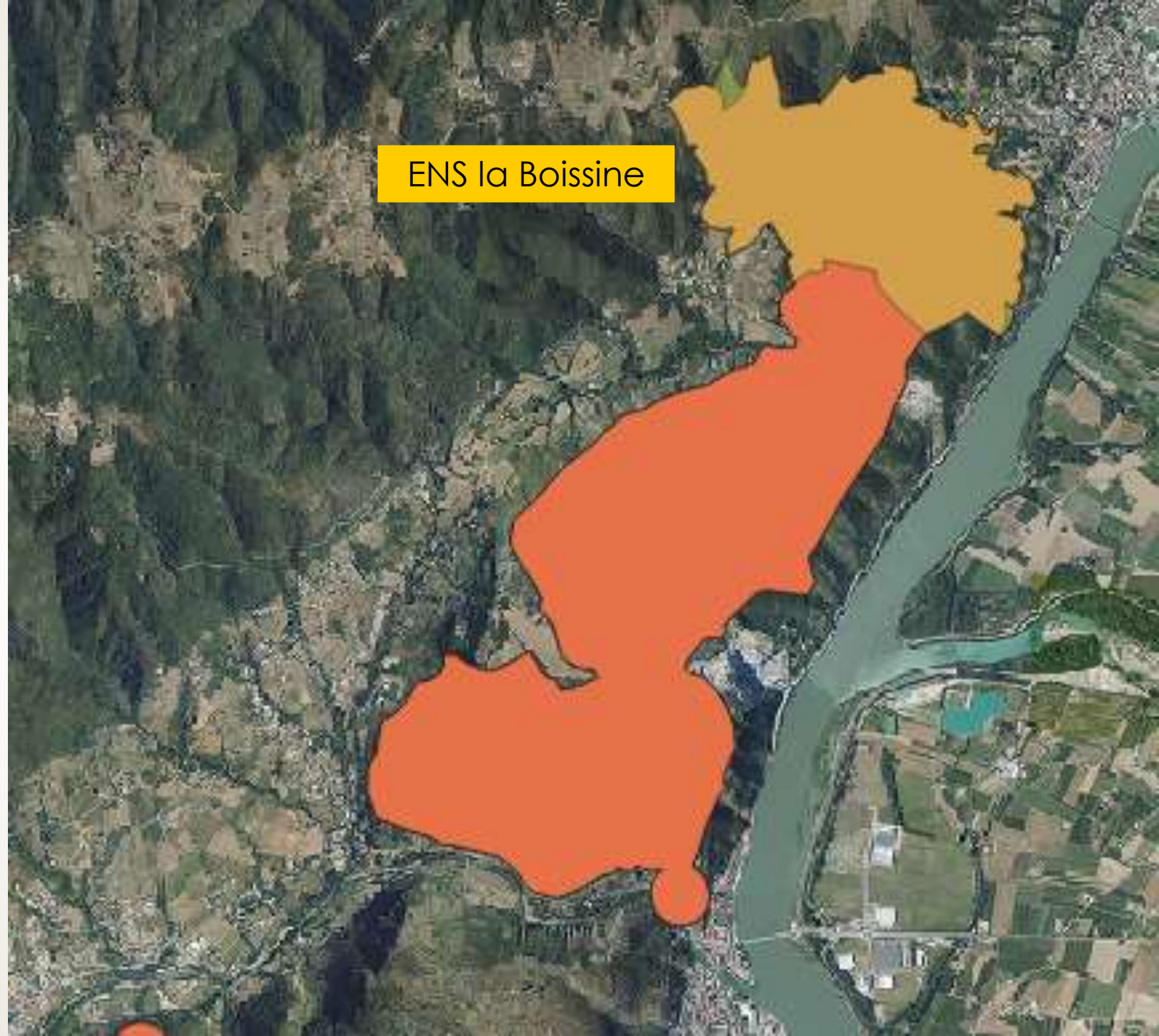
Carte de situation de l'ENS de la Boissine

Surface de l'ENS : 220 ha

Surface de la zone de
préemption (ZPENS) : 180 ha

Surface du Domaine de
nature de la Boissine : 8 ha

Communes concernées : La
Voulte-sur-Rhône et Rompon



Richesses de l'ENS de la Boissine

- Acquisitions de près de 35 ha : **richesse en fossiles du site**
- Classé parmi les **20 sites fossilifères les plus riches du monde**
- 300 espèces et 16 habitats différents sur le site



Richesses de l'ENS de la Boissine

Suivis naturalistes 2019

- 17 espèces de chiroptères présentes sur les 34 répertoriées en France
- 38 espèces d'oiseaux
- 8 espèces de reptiles, dont le lézard ocellé
- 3 espèces d'amphibiens
- 92 espèces de papillons dont 4 espèces protégées (l'Azuré du serpolet, le Damier de la Succise, la Proserpine et la Zygène cendrée)
- 45 espèces d'orthoptères
- 198 espèces de coléoptères

Le Domaine de nature de la Boissine

- Un gisement fossilifère qualifié de « Lagerstätte »
- Des vestiges miniers (mines de fer fermées en 1892)
- Des bâtiments administratif et d'accueil du public
- Un sentier d'interprétation
- Une mare temporaire
- Des parcs de pâturage sur 2 ha de prairies naturelles
- Un verger conservatoire



Les animations 2020

- Soirées « Immersion nature »
- Ecole en nature
- Journées Ardèche nature



Les acquisitions foncières sur la Boissine

- Maitrise du foncier pour préserver les enjeux paléontologiques, naturels et paysagers
- Département propriétaire de 45 ha
- Une étude en cours confiée à la SAFER

Actualités du site

- Conventiennement 2 ans avec la LPO pour assurer le suivi des plaques à reptiles posées en 2019
- Actualisation du plan de gestion par ECOTER
- Animations 2021 : comme en 2020



Manon Eudes



Perspectives – projets à venir

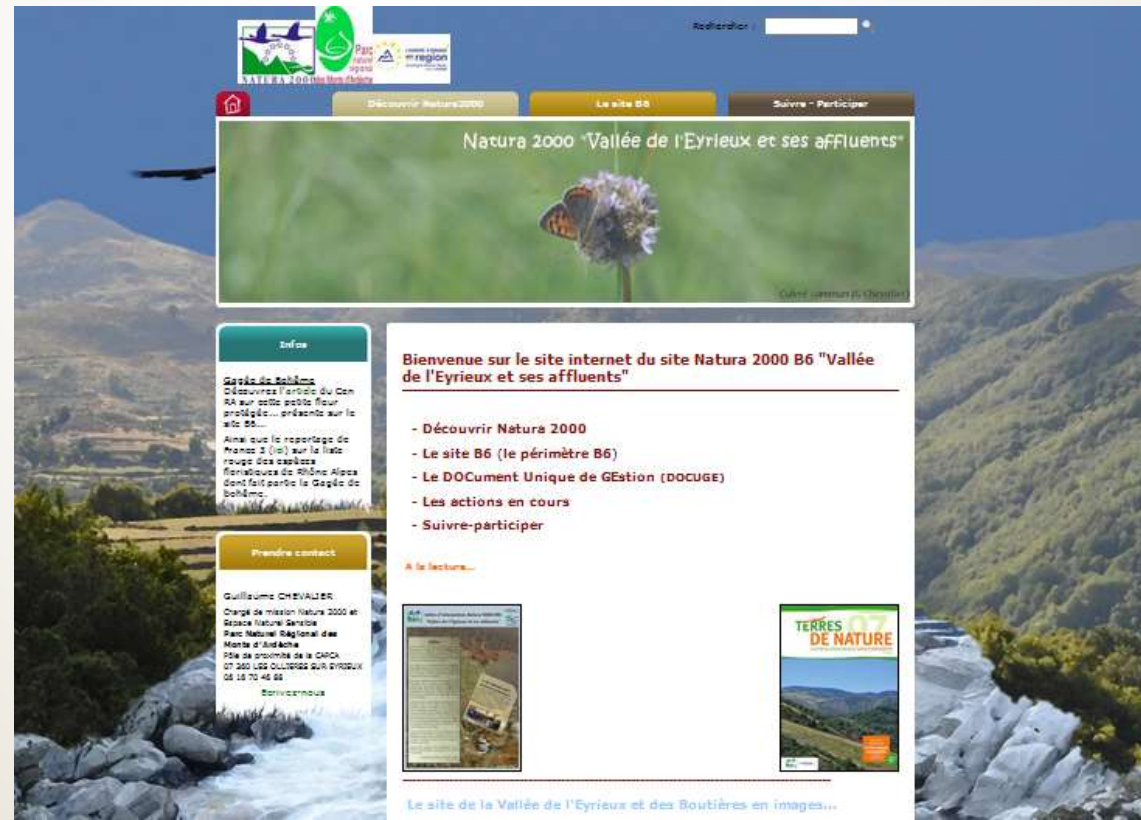


89

Développer le site internet du site Natura 2000 (formation OFB en décembre 2020)

Réaliser une plaquette de présentation du site Natura 2000

Exemple de site internet – La Vallée de l'Eyrieux et ses affluents



90

Faire du village du Vieux-Rompon, une vitrine pour la montagne :

- Un projet global : Réaliser un diagnostic architectural et historique, Rénover et mettre en valeur, En faire un lieu de partage et d'économie locale
- Des actions liées à Natura 2000 pour accompagner ce projet



91

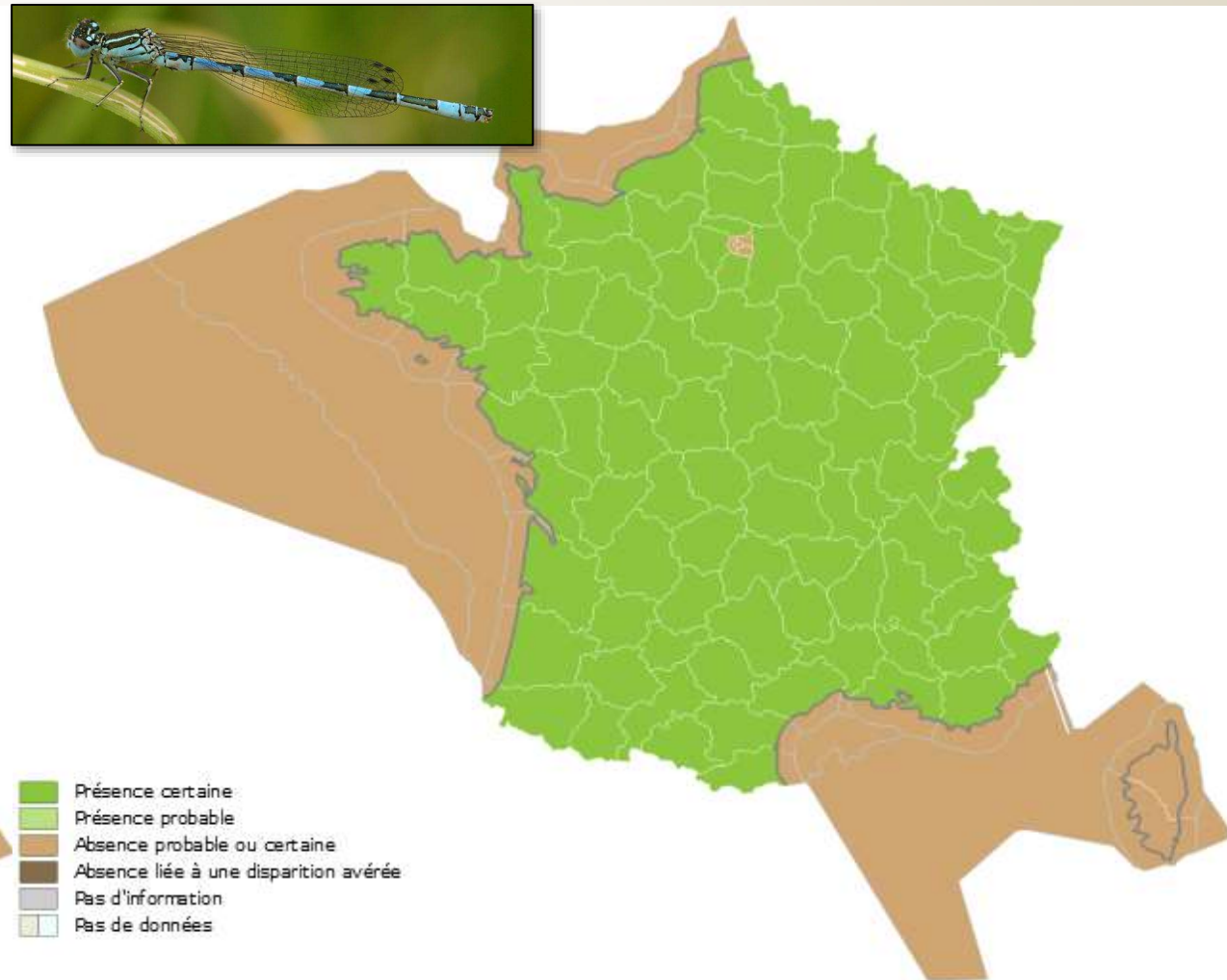
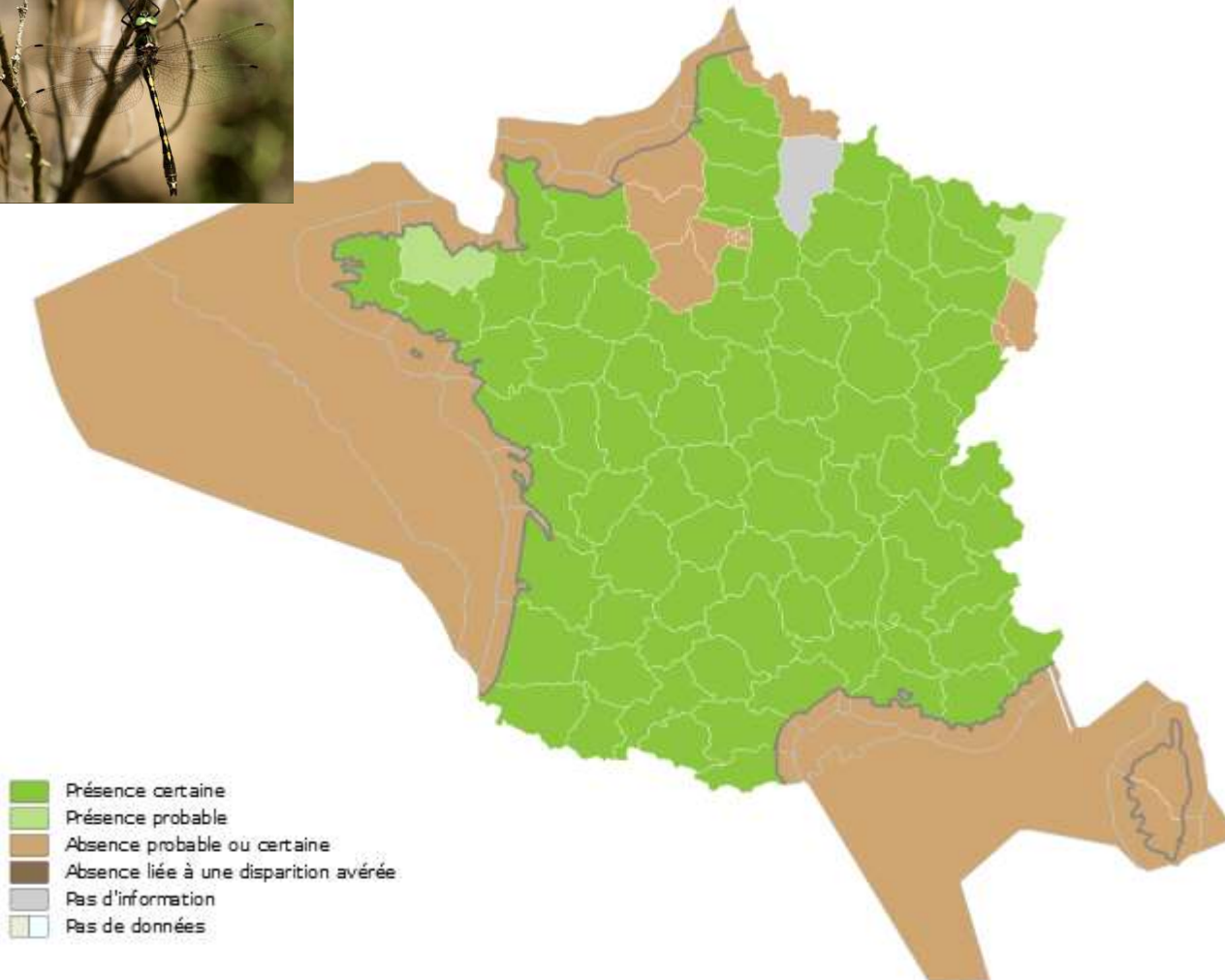
Réaliser un inventaire des odonates et leurs habitats

- Objectif : état des lieux approfondi + protocole standardisé et optimisé afin que l'animatrice puisse réaliser un suivi temporel des populations
- Idée d'un montage administratif et financier avec le service rivière de la CAPCA → échelle plus cohérente pour mobilisation de financements



92

Cartes de répartition de la cordulie à corps fin et de l'agrion de mercure



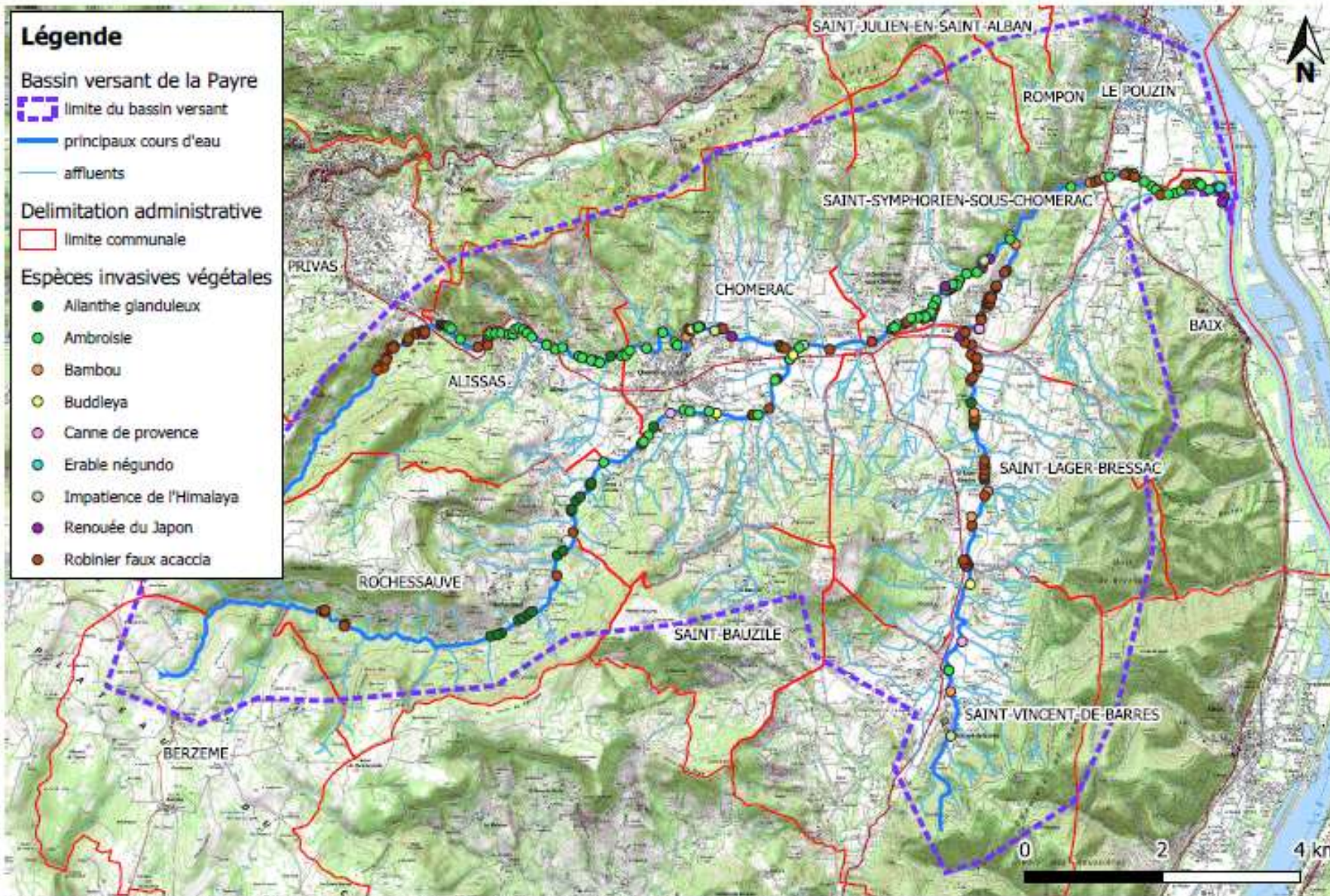
93

Gorges de la Payre :

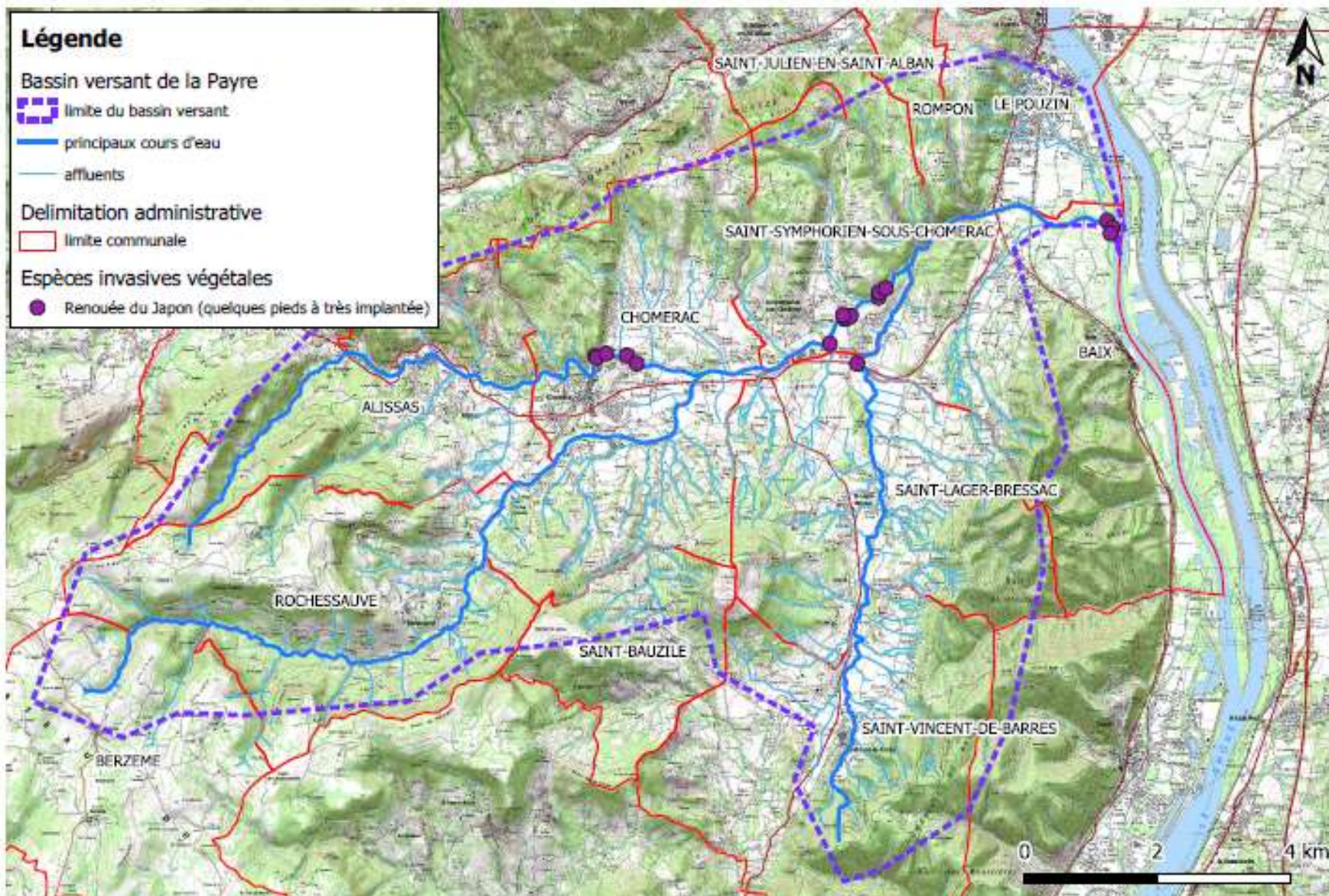
- Découverte du site avec Mme Ansourian (conseillère municipale Saint-Symphorien-sous-Chomérac) et Mr Pinchenon (habitant au Pouzin)
- Se mettre en lien avec le Syndicat de rivière (changement de Président + technicien)
- Recontacter le groupement des jeunes agriculteurs
- Rester en lien avec la Fédération d'escalade (présence notamment du Grand Duc sur le site)



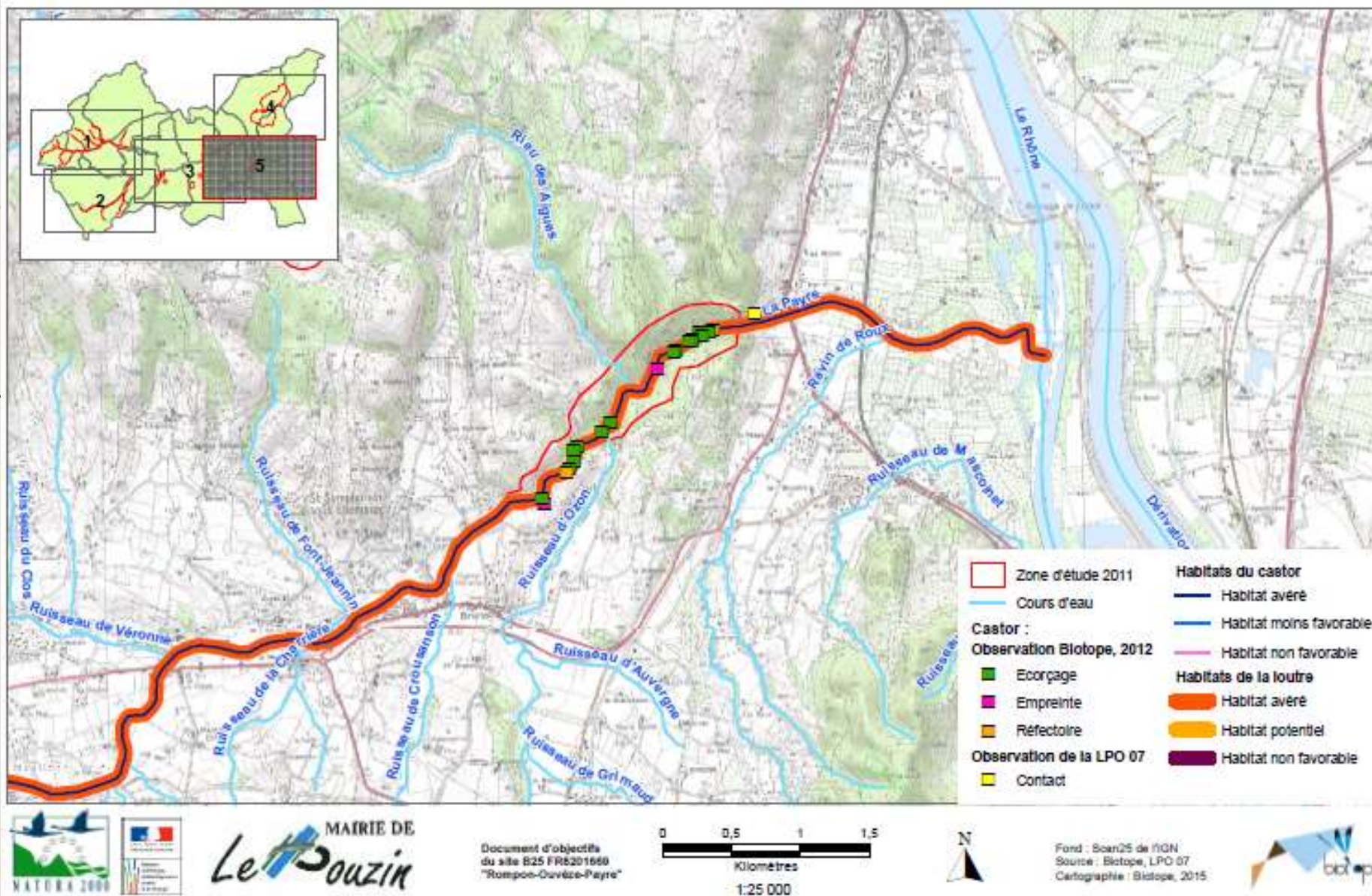
Géolocalisation des espèces invasives végétales sur le bassin versant de la Payre



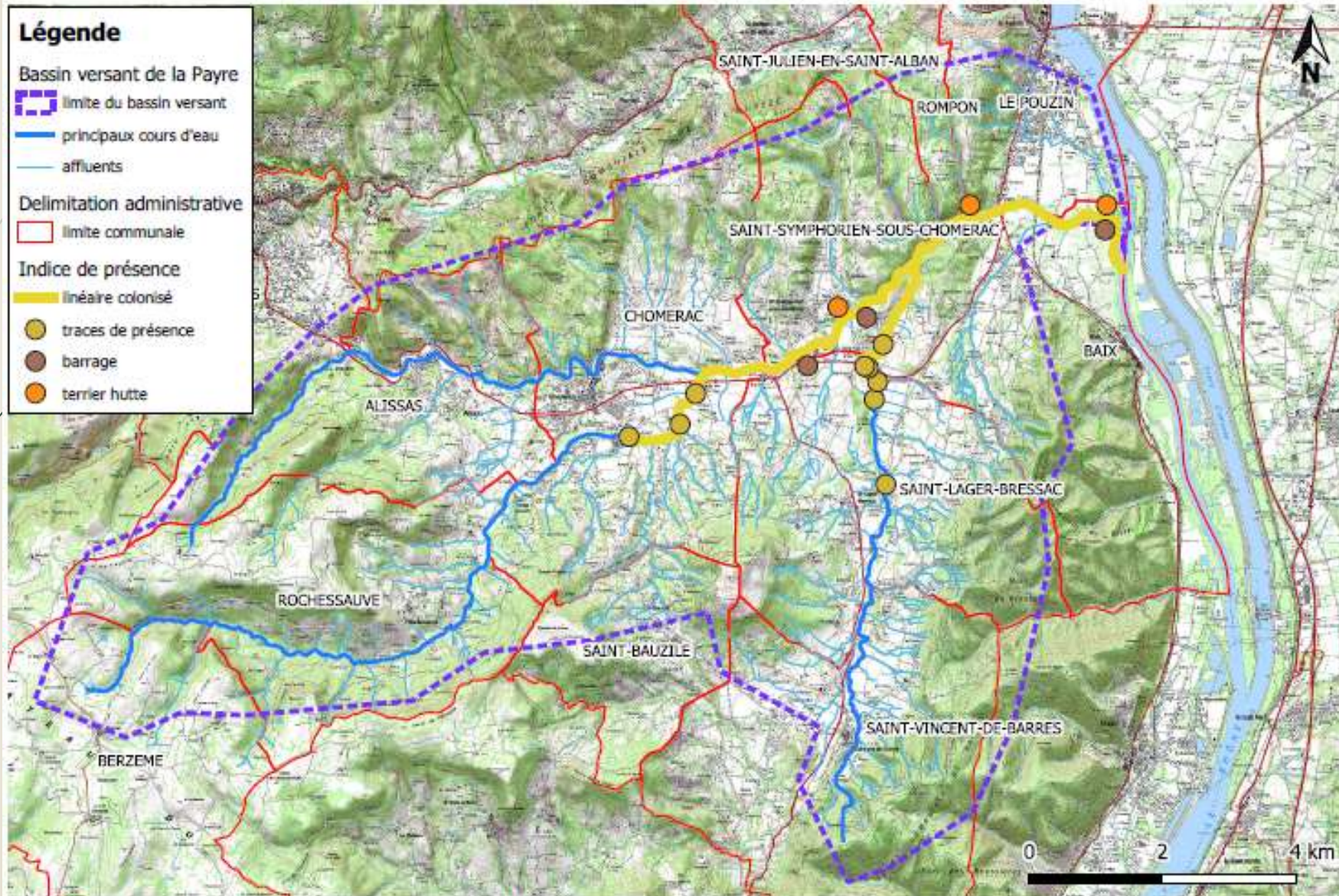
Géolocalisation de la renouée du Japon sur le bassin versant de la Payre



Carte 32 : Castor d'Europe et Loutre d'Europe (espèces d'intérêt communautaire) - 5/5



Aire de colonisation du castor d'Europe sur le bassin versant de la Payre



Discussion

Parmi les projets (en cours ou à venir) qui vous ont été présentés, lesquels vous semblent prioritaires ?

Avez-vous d'autres idées ?



Merci pour votre
attention !

Pour plus d'informations :
Sophie Coste-Durieux
Chargée de mission Natura 2000
Mairie Le Pouzin
04 75 63 81 48
06 31 02 48 04
s.coste-durieux@lepouzin.fr