

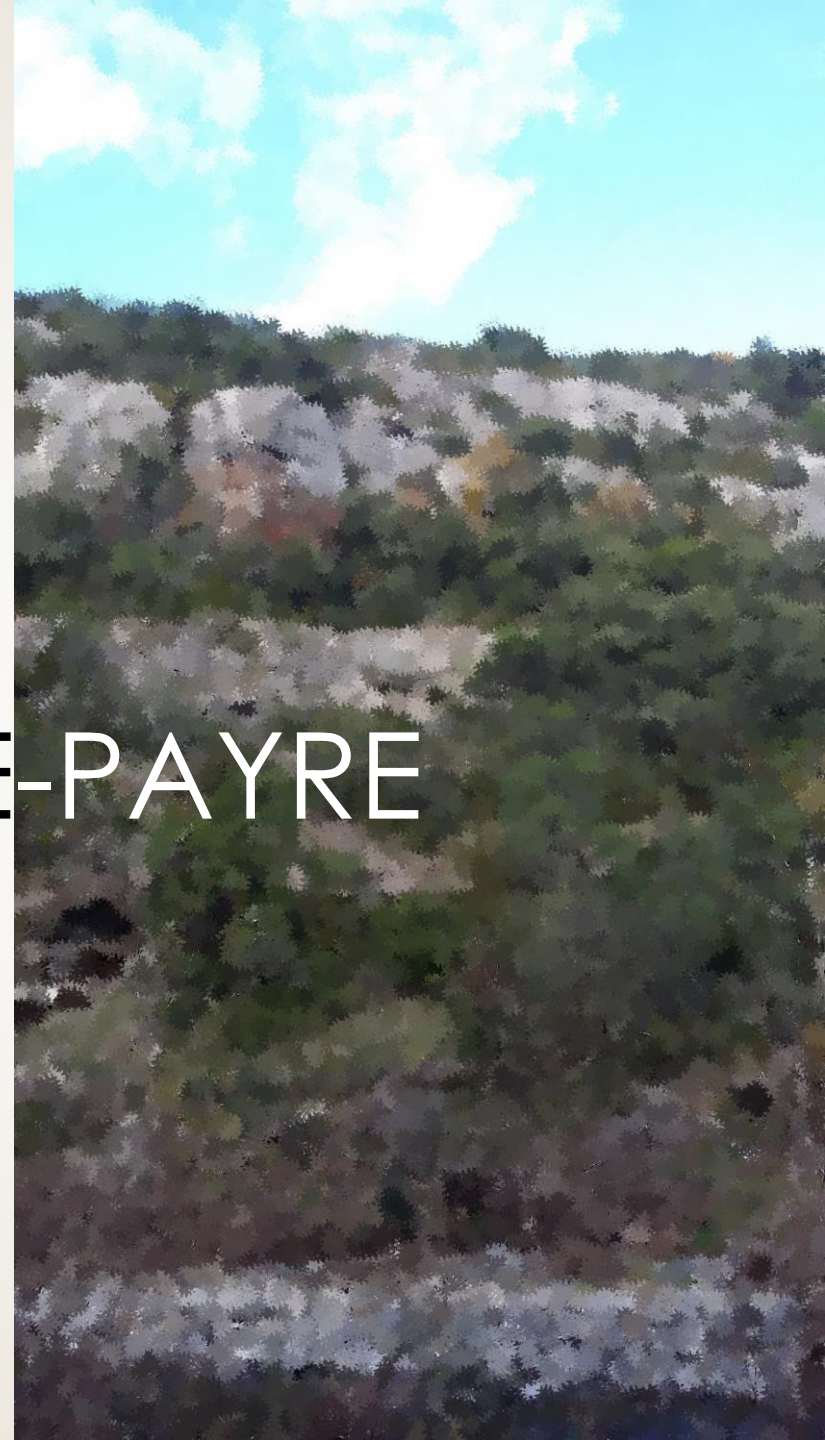


Site Natura 2000 B25 ROMPON-OUVEZE-PAYRE FR 820 1669

1

Comité de pilotage local

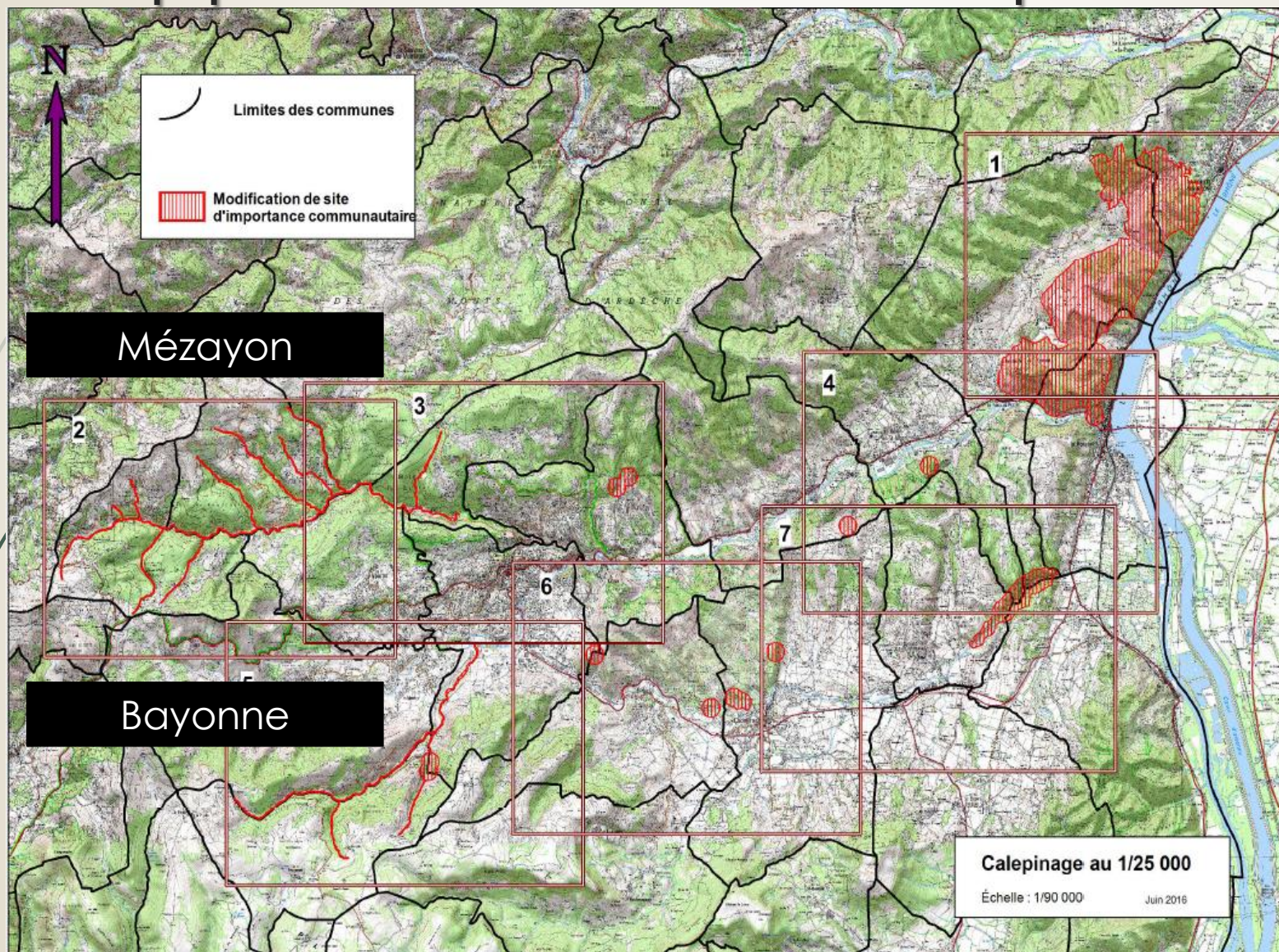
26 septembre 2018 – Salle Edith Piaf – Le Pouzin



Ordre du jour

- Bilan de l'animation 2017 et 2018
- Présentation de l'avancement de l'étude inter-sites sur les chauves-souris – par la LPO
- Projets pour 2019
- Election de la structure animatrice 2019-2021
- Election du Président du COPIL

Rappels sur le site « Rompon-Ouvèze-Payre »



1054 ha sur
18 communes
ardéchoises

Rappels sur le site « Rompon-Ouvèze-Payre »

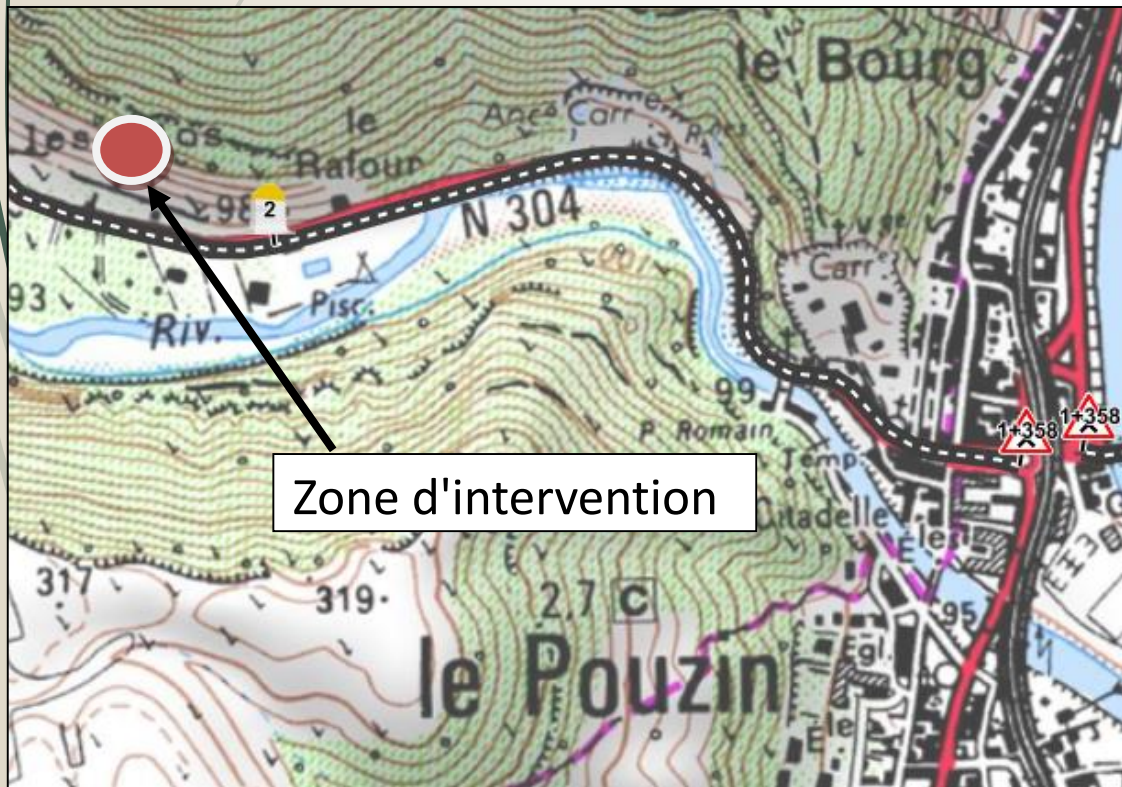
- Le Pouzin structure animatrice depuis 2010
- DOCOB validé en 2015
- Dernier COPIL : mars 2017
- Principaux enjeux écologiques :
 - Habitats : pelouses sèches, rivières, grottes
 - Mammifères : chauves-souris, Loutre et Castor,
 - Invertébrés : Damier et Ecrevisse à pattes blanches

5

Bilan de la période 2017-2018

I - Gestion administrative et financière, accompagnement et animation de la gouvernance

➤ Mise en sécurité RD 104 – Risque d'éboulement



- Dépôt d'une évaluation d'incidence par le département de l'Ardèche
- DDT demande avis de l'animatrice
- ➔ Identification des enjeux et préconisations
- ➔ Modification du type d'intervention

➔ Suivi du projet d'extension de la carrière Lafarge

En juillet 2017 :

- Projets de nouveaux tracés pour le GR42 → reconnaissance terrain avec la société Lafarge et la DDT07 → identification et prise en compte d'enjeux
- Réunion avec les élus de Rompon et la société Lafarge en lien avec le PLU

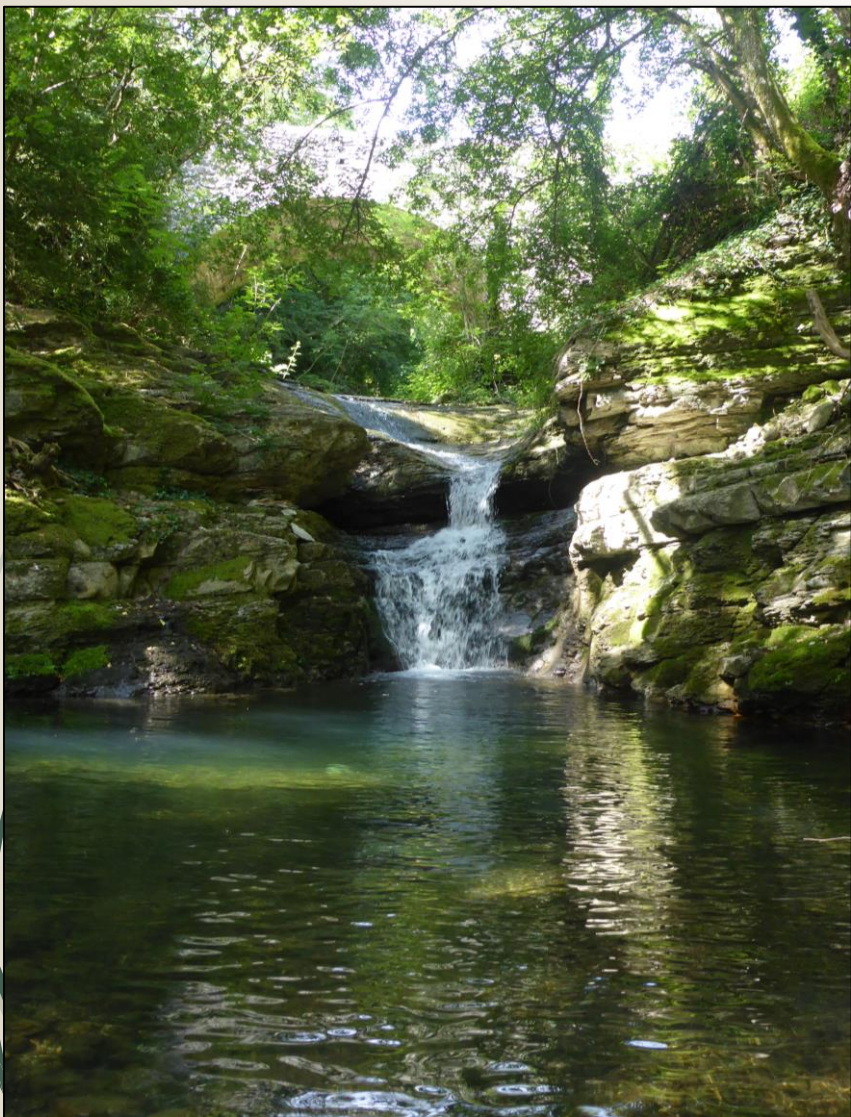
2018 :

- La zone du projet d'extension est classée en zone Naturelle dans le nouveau PLU de Rompon

➔ Rencontre avec les élus d'Alissas

- Animatrice contactée par des élus → proposition d'une réunion d'informations à la mairie d'Alissas
- L'animatrice était accompagnée de M. Dominique Gérard, élu référent
- Les échanges ont permis de rassurer la commune vis-à-vis de ses projets d'urbanisme et du régime d'évaluation des incidences N2000

→ Le contrat de rivière Ouvèze



- L'animatrice a suivi chaque étape et a participé à chaque COPIIL du bilan du Contrat de rivière, porté par la CAPCA
- Prise en compte des enjeux de biodiversité sur le Mézayon et la Bayonne

➔ Outils de planification territoriale

- Plan Locaux d'Urbanisme (PLU) : Lyas et Rompon
- SCoT Centre-Ardèche : réunion du 20 janvier 2017 à la Voulte-sur-Rhône sur le thème de l'agriculture
- Commission Départementale des Espaces, Sites et Itinéraires (CDESI) : important que le réseau des sites Natura 2000 y soit représenté

➤ Réseau Natura 2000

2017 :

- Journée des animateurs de l'Ardèche, organisée par la DDT07
- Journée d'échanges sur le thème des vieilles forêts, organisé par le Département

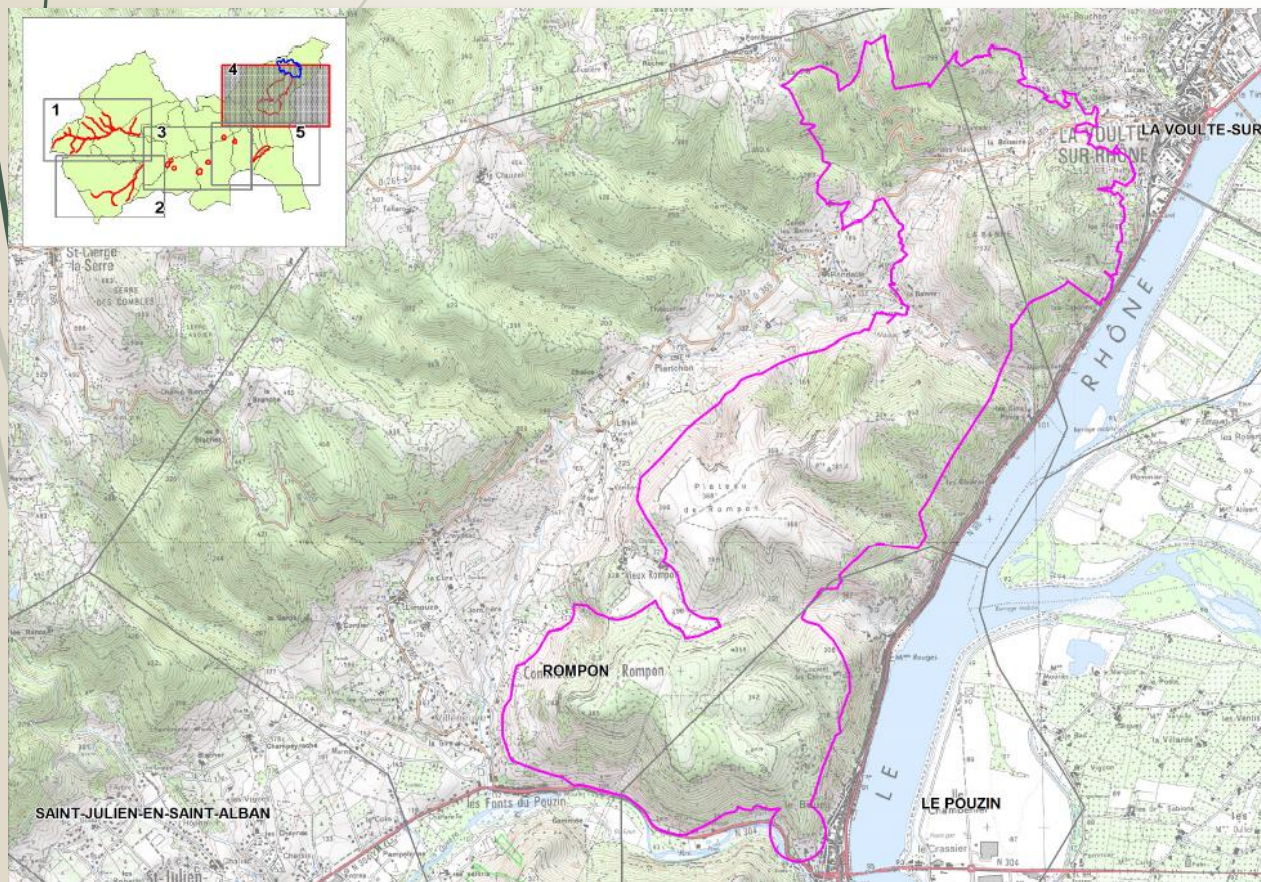
2018 :

- La naissance d'un réseau d'animateurs N2000 et ENS bi-départemental Ardèche-Drôme :
 - ➔ Gain d'efficacité
 - ➔ Gain de pertinence
 - ➔ Economies
 - ➔ Visibilité accrue

La première réunion a eu lieu le 5 juillet 2018 au Pouzin

II - Gestion des habitats et des espèces

➔ **Projet de gestion du plateau et de la montagne du Vieux-Rompon**



Rappels :

- Emergence du projet en 2016
- Rencontre de plusieurs acteurs en lien avec ce territoire
- Constitution d'un dossier et réponse à un appel à projet du Département « Sites remarquables de proximité » → manque de temps pour chiffrage

12

**Fonctions de lutte
contre les incendies**



Fonctions patrimoniales :
évènements culturels,
bâtis anciens

Fonctions écologiques :
TVB, habitats prioritaires,
espèces remarquables



Projet de
territoire
concerté



**Fonctions socio-
économiques :**
production agricole
locale, carrière



**Fonctions sociales
récréatives :** chasse,
randonnée, escalade

fonctions et atouts multiples + **équilibre fragile**

=

actions pour consolider, pérenniser voire améliorer
le fonctionnement de ce territoire



LE POUZIN

Natura 2000 : après la sensibilisation, la concertation

Dans la même dynamique que celle qui avait conduit à l'animation d'une sortie découverte du patrimoine du plateau et de la montagne de Rompon le 13 mai dernier, un comité de concertation a eu lieu la semaine passée à la mairie du Pouzin.

La matinée s'est déroulée en salle, sur la base d'une présentation et d'une discussion ouverte, et l'après-midi sur le terrain pour aborder des sujets plus techniques.

Ainsi, à l'initiative de la mairie du Pouzin et de Manon Eudes, animatrice Natura 2000 du site Rompon, Ouvèze, Payre, c'est plus d'une vingtaine d'acteurs locaux qui se sont réunis : éleveur, élus de la communauté d'agglomération de Privas centre Ardèche (Capca), membres de la chambre d'agriculture, de la direction départementale des territoires (DDT), représentant des associations locales, société Lafarge, propriétaires, Conservatoire botanique...

Un territoire atypique

L'objectif était de discuter de l'avenir du plateau de Rompon, un territoire atypique dont les atouts sont en grande partie dépendants de son caractère « ouvert ». On y trouve des milieux de pelouses et des garrigues basses. Le pâturage des moutons, encore pratiqué aujourd'hui, est le garant de ce caractère et de ces richesses : faune et flore remarquables, lutte contre les incendies, mise en valeur du patrimoine historique, culturel et géologique, fonctions sociales récréatives



Le plateau de Rompon avec le Couvent des chèvres domine la vallée du Rhône et surplombe Le Pouzin.

(chasse, randonnée, escalade...).

Plusieurs aménagements sont prévus sur cette zone : l'installation de nouveaux portails et de ponts canadiens pour faciliter le travail des éleveurs ou des usagers comme les chasseurs et les randonneurs ou encore le financement d'un stage étudiant (antenne du Cermosem, le campus rural l'université de Grenoble à Mirabel) sur la valorisation touristique et patrimoniale du plateau.

Des petits groupes de personnes devraient prochainement être sollicités par l'animatrice Natura 2000 pour mettre en œuvre les actions validées par le comité de concertation.



Les élus et partenaires ont visité le terrain, avec, de gauche à droite : Yann Vivat, maire de Rompon ; Issam Ward, conseiller municipal ; Jean-Louis Dutrieux, adjoint ; Martine Grivaud, du service environnement de la DDT 07 ; M. Rouchouse, propriétaire sur Rompon et Mme Gaulupeau de la chambre d'agriculture 07.

30 mai 2017 : lancement de la concertation

- reconnaissance de la patrimonialité du territoire et de l'importance du pastoralisme
- définition de plusieurs axes de travail : soutien au pastoralisme et valorisation patrimoniale et touristique



Volet soutien au pastoralisme :

- Réunion groupe de travail le 16 octobre 2017
- Accent mis sur les aménagements pastoraux
- Extension de périmètre du Plan Pastoral Territorial du PNR
- Possibilités de financements portails et passages canadiens (y compris hors PPT)

Volet valorisation patrimoniale du site :

- Réunions en groupe de travail → partenariat avec le CERMOSEM - 2 étudiants en stage sur 3 périodes d'un mois : Romane Taraud et Tom Course
- Diagnostic territorial → proposition d'un plan d'actions autour de 3 axes :
 - Promouvoir l'activité agricole
 - Faire du hameau du Vieux-Rompon une vitrine pour la montagne
 - Permettre une appropriation des richesses par le public
- Plusieurs comités de concertation + 1 restitution publique
- Création d'une visite guidée + projet de plaquette de communication sur le projet



♦ Quels enjeux et objectifs ?

Assurer la poursuite d'une activité pastorale pour le maintien de ces milieux et paysages, est un enjeu primordial. De plus, l'ensemble des patrimoines de ce site témoigne non seulement des différentes époques traversées, mais surtout, de l'Histoire de notre territoire.

Malheureusement peu ou mal connu, il est aujourd'hui en danger.

C'est pourquoi, la mise en place d'une valorisation patrimoniale fait partie des premiers objectifs de ce projet.



♦ Mener à bien ce projet de façon concertée, pour en assurer la cohérence, a toujours été au cœur du projet.

Rejoignez nous ??



Contacts :

Manon Eudes – Mairie de Le Pouzin –
Chargée de Mission Natura 2000
natura2000@lepouzin.fr
04.75.63.81.48



La Montagne De Rompon



La Montagne de Rompon est un lieu marqué d'une identité territoriale très forte.

À la fois zone Natura 2000, domaine de chasse, zone de culture et de pâturage, site historique, économique, lieu de manifestations culturelles, ... La montagne de Rompon est un site aux multiples facettes.



Aujourd'hui habitants, élus, associations, et exploitants, de ce site se réunissent pour la préservation et la valorisation de ce patrimoine unique.

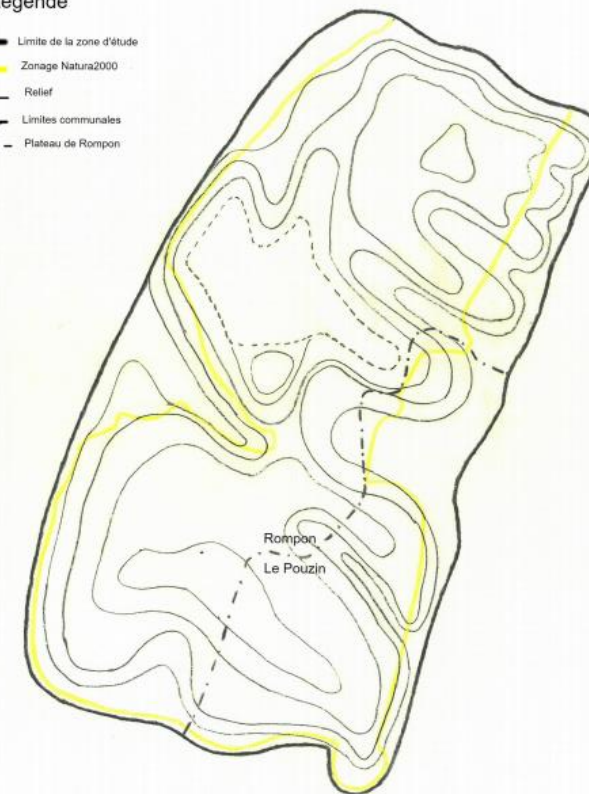
Ces réunions, ouvertes à tous, ont été animées par Manon Eudes chargée de mission du service Natura 2000 à la mairie de Le Pouzin. Dans le cadre de cette concertation, des enjeux majeurs ont été identifiés.



Carte de la Montagne de Rompon

Légende

- Limite de la zone d'étude
- Zonage Natura2000
- Relief
- - - Limites communales
- - - Plateau de Rompon



➔ Pastoralisme sur le secteur de la Payre

- Fin 2017 : quelques parcelles étaient pâturées par le troupeau de M. Hilaire
- Projet de reprise de l'exploitation par M. Masson
➔ Chambre d'agriculture a animé fin 2017 un projet de création d'une association foncière pastorale pour sécuriser l'accès au foncier
- Plusieurs réunions + intervention de l'animatrice sur la biodiversité des milieux ouverts

➔ Gestion des milieux aquatiques



- Enjeux : continuité écologique, transport sédimentaire et conditions d'étiage
- Travail en lien avec la CAPCA
- Bilan du contrat de rivière Ouvèze 2009-2016 : renaturation secteur Rompon, aménagement de seuils, amélioration des systèmes d'assainissement...

➔ Gestion en faveur des chauves-souris



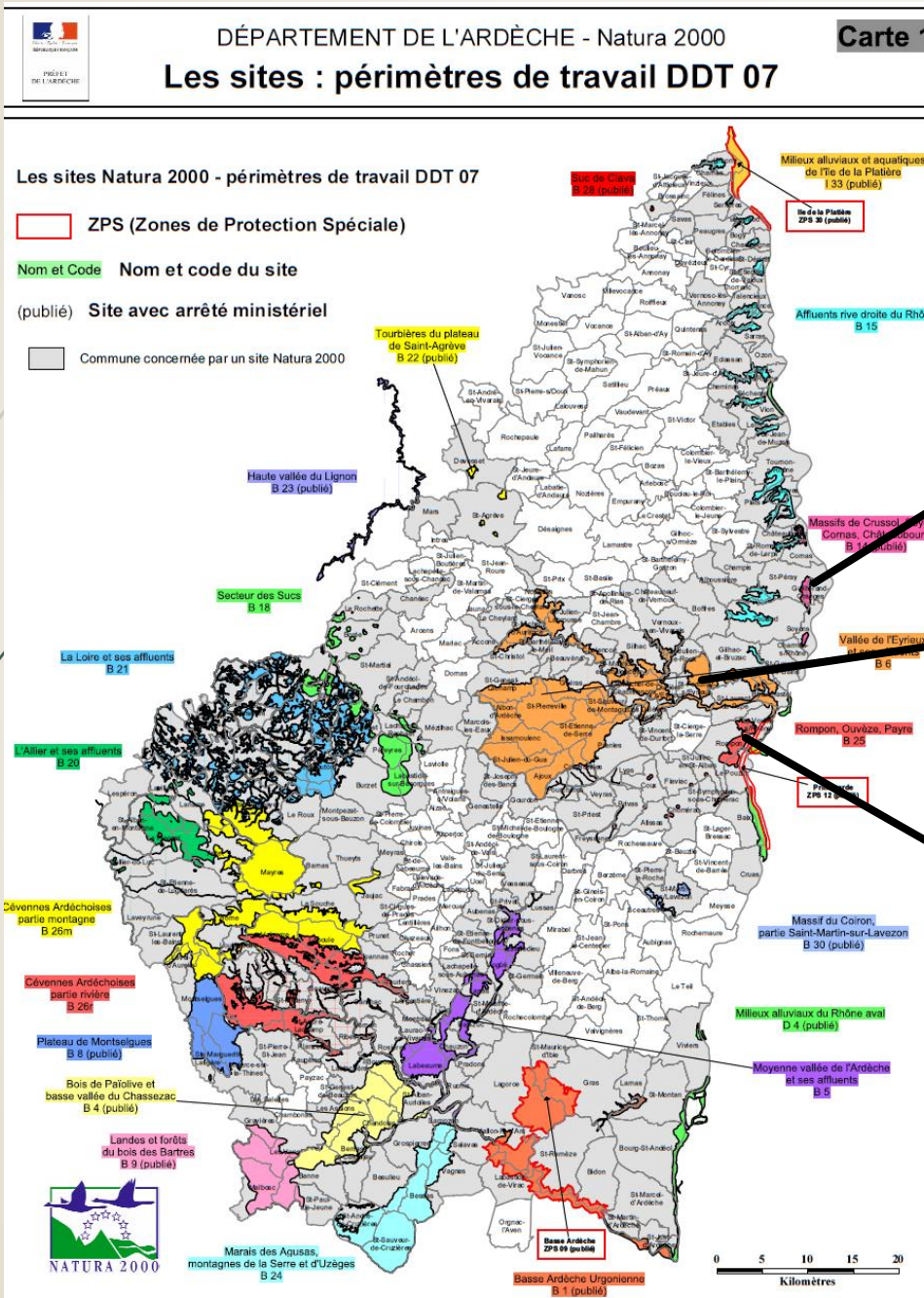
- En 2017, découverte d'une colonie de chauves-souris chez un habitant de Rompon : 66 Petit-rhinolophes
- ➔ signature d'une convention « Refuge pour les chauves-souris » entre le propriétaire et la LPO
- 2018 : nouveau comptage de cette même colonie : 78 individus

III - Connaissances, suivi scientifiques et techniques

► Etude inter-sites Natura 2000 sur les chauves-souris

Rappels :

- Objectifs : amélioration des connaissances, hiérarchisation des enjeux et préconisations de gestion
- 2016 : convergence des objectifs de 3 sites Natura 2000 voisins → engagement d'une étude mutualisée
- Obtention de subventions Etat : 51 000 € dont 12 000 € pour « Rompon, Ouvèze, Payre »
- Procédure de marché public → sélection de la Ligue de Protection des Oiseaux (LPO Drôme)



Massifs de Crussol, Soyons, Cornas, Châteaubourg B14

Vallée de l'Eyreux et ses affluents B6

Rompon, Ouvèze, Payre B25

En 2017/2018 :

ENQUETE PARTICIPATIVE CHAUVES-SOURIS

Vous hébergez des chauves-souris chez vous, aidez-nous à les inventorier et les protéger en répondant au sondage disponible sur internet ou accessible par flashcode

lien internet : <https://frama.link/enquete-ardeche>

NE PAS JETER SUR LA VOIE PUBLIQUE

Photos: Y. Peyraud, S. Vincent

Transmettez-nous vos observations

Espaces naturels sensibles : Serres Boudérois et vallées de la Gluère, de l'Oranne et de l'Auzène / Massifs calcaires de Crutrol et Soyons

Date limite de retour le 31/07/17

Savez-vous que les chauves-souris consomment de nombreux moustiques et insectes ravageurs ? Malheureusement ces espèces protégées sont menacées. C'est pourquoi les LPO Ardèche et Drôme ont été missionnées par la Communauté de communes de Rhône-Crussol, le Parc naturel régional des monts d'Ardèche et la commune de Le Pouzin afin de réaliser un inventaire des chauves-souris sur 3 sites Natura 2000 et espaces naturels sensibles du département.

ARDÈCHE La Région Auvergne-Rhône-Alpes

- Comptage des gîtes hivernaux
- Comptages estivaux dans les bâtiments publics + enquête participative
- Inventaires acoustiques
- Captures et télémétrie
- Réunions de suivi de l'étude

➔ Suivi de la grotte de Meysset



- Projet de Réserve Naturelle Régionale en phase de consultation publique – Issue d'une mesure compensatoire de la société CEMEX
- LPO missionnée pour réaliser un suivi approfondi sur les chauves-souris de cette grotte : plusieurs comptages en 2017 et 2018

➔ Etat des lieux sur le Damier de la Succise



- Stage de Jean-Yves Le Gall en Licence Pro à Lyon : 3 mois de juin à août 2017
- Sujet : état des lieux de la répartition et abondance relative du Damier de la Succise sur une partie du site B25

1 – Répartition de la plante hôte, la Céphalaire blanche → échantillonnage aléatoire par placette + transects entre placettes

2 – Visite de toutes les stations de Céphalaire pour rechercher les nids de Damier

26

➔ Connaissance sur les reptiles



- Observations sur site : Vipère aspic, Lézard vert, Lézard ocellé
 - Installation d'un réseau de 10 plaques refuge pour inventorier les serpents – 4 passages au printemps 2017 : pas de résultats pour l'instant
- ➔ Il serait intéressant d'intensifier le réseau de plaques sur l'ensemble du site et couvrir des milieux plus variés et plus frais

➔ Répartition de la Loutre

- Hiver 2016/2017 : 1 jour de prospection du Mézayon selon protocole LPO : recherche d'épreintes à proximité des ponts et des confluences → pas d'indice trouvé
 - Le service rivière de la CAPCA a transmis une donnée sur le secteur aval de la Bayonne
- ➔ Nécessiterait une intensification des prospections sur Bayonne et Mézayon

28

➔ Suivi de l'Écrevisse à pattes blanches

2017 :

- Suivi effectué par la CAPCA sur le Bassin Versant de l'Ouvèze
- En complément, le bureau d'étude TERE0 a réalisé un inventaire dans le cadre du bilan de contrat de rivière
- Résultats : belle population sur la Bayonne – Présence limitée sur le Mézayon, absence de recolonisation, mais présence sur les petits affluents



➔ Connaissances botaniques



- Conservatoire Botanique National du Massif Central → partenaire privilégié Natura 2000
- Organisation d'une journée de formation à la reconnaissance des espèces patrimoniales

➔ Suivi Temporel des Oiseaux Communs (STOC) - 2018



- Objectif global : suivre les tendances de population des oiseaux communs à l'échelle nationale et régionale
 - Coordonné par le Museum d'Histoire Naturelle
 - Carré de 2km/2km avec 10 points d'écoute
 - 2 passages au printemps – 5 minutes par point d'écoute
- ➔ Nécessite des compétences pointues pour détecter un maximum d'oiseaux en 5 minutes

31

IV - Communication, information et sensibilisation

➔ Relations avec les acteurs et partenaires



- Rencontres informelles, intervention lors de réunions, appels, mails, visites...

→ Animations enfants



En 2017 :

- Ecoles primaires publiques Le Pouzin et Rompon : 3 interventions sur la faune locale + 1 intervention sur le terrain pour découvrir la faune
- Avec le centre socio-culturel du Pouzin : 1 animation sur le terrain + 1 animation au sein de la structure

→ Animations enfants



En 2018 :

- Centre socio-culturel Le Pouzin : une journée complète d'animation sur les insectes (parc de Saint-Julien en Saint Alban)
- Demande de l'école maternelle du Pouzin pour construire une animation nature autour du thème « Chacun son abri »

→ Animations grand public



- Sortie du 13 mai 2017 « Regards croisés sur la montagne de Rompon »
- Crussol festival éditions 2017 et 2018

35

Animations grand public

- Fête de la science éditions 2017 et 2018 (en préparation)



Animations grand public

Le couvent des Chèvres a accueilli plus de 50 personnes pour la fête de la Saint-Pierre

Pour la 4^e année consécutive, les dirigeants de l'association l'Avenir du prieuré clunisien Saint-Pierre de Rompon-Le Pouzin ont organisé la fête de la Saint-Pierre au couvent des Chèvres avec, cette année, la participation de Natura 2000 et de l'association Rompon nature.

Samedi dès 11 h 30, la cinquantaine de participants s'était donné rendez-vous sur le parking à proximité du Vieux Rompon. Puis le groupe a emprunté le chemin buissonnier, de quelques kilomètres qui serpente au milieu des bois, jusqu'au prieuré Saint-Pierre.

Ils ont pu ainsi découvrir l'exposition de photos sur les principaux prieurés clunisiens en Ardèche, qui jalonnait le chemin, soit une vingtaine d'illustrations bien documentées qui a suscité beaucoup de curiosité et montré la richesse de cette partie d'histoire de l'église catholique dans le département.

Un atelier sur la classification du vivant

Arrivé au couvent des Chèvres, le groupe a été accueilli par les dirigeants de l'association et des représentants des municipalités de Rompon et Le Pouzin. Un

apéritif a été offert par le propriétaire des lieux (l'entreprise Lafarge granulats) avant un pique-nique tiré du sac.

Pour la première fois, l'association Natura 2000 s'était jointe à la fête et a proposé un stand sur la nature et la biodiversité présenté par Merson Eudes, chargée de mission, qui a animé des ateliers sur la classification du vivant pour essayer de trouver le nom d'une espèce à partir d'empreintes fléchées dans l'argile.

Des travaux de consolidation à l'automne

Après ces propositions historiques, culturelles et scientifiques, place à la musique et à la danse avec le jazz-band régional Jazz Trio 3 becs. Les musiciens ont interprété des airs caractéristiques de cette musique si particulière qui a rompu pendant quelques heures le silence solennel des lieux et qui a permis à quelques participants de se laisser aller pour swinguer et se balancer au milieu des pierres millénaires du prieuré.

Pour la prochaine fête de 2019, le public découvrir un prieuré fortifié qui aura subi quelques travaux de consolidation prévus dès cet automne.

Caroline BIANCHI

Lors de cette journée, les visiteurs ont participé à plusieurs activités autour du prieuré. Concert, atelier avec Natura 2000, randonnée... Une cinquantaine de personnes était présente.



L'équipe dirigeante de l'association Avenir du prieuré clunisien Saint-Pierre de Rompon-Le Pouzin organisait cette fête pour la 4^e fois.



- Fête au Prieuré Saint-Pierre, organisé par l'association Avenir du Prieuré clunisien Saint-Pierre de Rompon-Le Pouzin – juin 2018

➔ Sensibilisation à l'attention des acteurs locaux



- Participation à un relevé scientifique sur les chauves-souris à la grotte de Meysset avec la LPO
- Avec des élus de Rompon et Le Pouzin, le DGS du Pouzin, l'éleveur du plateau...

➔ Actions médiatiques

LE POUZIN

« Un des atouts du Centre-Ardèche est son environnement naturel exceptionnel »

La commune du Pouzin abrite deux sites Natura 2000 : Pringarde et Rompon-Cuvère-Peyre, qui sont très différents et n'ont pas été désignés pour les mêmes enjeux. Pringarde est un site remarquable pour la préservation des oiseaux, en hivernage, migration et nidification. Quant au site de Rompon-Cuvère-Peyre, il est classé Natura 2000 pour la richesse de ses habitats naturels comme les pelouses sèches qui se maintiennent grâce au pâturage ovin. Ce site héberge des espèces protégées de papillons et de chauves-souris, et les affluents de l'Ouvère abritent l'écrevisse à pattes blanches, espèce menacée et protégée.

Manon Eudes est chargée de mission Natura 2000 pour ces sites. Rencontre.

→ Quelle est votre mission sur les deux sites dont vous êtes en charge ?

« Ma mission se divise en trois principaux volets : la connaissance et le suivi scientifique des sites, la sensibilisation et la communication auprès des enfants, du grand public, des élus locaux, etc. Et l'animation territoriale qui consiste à faire émerger des projets de territoire, concertés entre tous les acteurs. Chacune de ces missions me tient particulièrement à cœur. »

→ Quelles sont les actions sur vous menez auprès de la population ?

« Plusieurs types d'actions



Manon Eudes participe à de nombreuses sorties découvertes avec la population.



peuvent concerner directement la population : des sorties découvertes sur les sites Natura 2000, des interventions auprès des scolaires, ou encore la participation à des enquêtes scientifiques sur la faune, comme celle en cours les chauves-souris. »

→ Quels sont les projets que vous aimeriez mettre en place ?

« J'ai beaucoup d'idées et de projets en tête ! Par exemple, après avoir collaboré avec les écoles primaires du Pouzin et de Rompon, je compte étendre ces partenariats aux écoles des autres communes, au fur et à mesure des années : Privas, Chomérac, Flavac, Saint-Priest... Sur un autre

sujet, d'ici la fin de l'année, vous devriez pouvoir lire la Lettre d'information des sites Natura 2000 et espèces naturelles sensibles du Nord-Ardèche. Je souhaiterais impliquer au maximum les acteurs locaux et notamment les élus afin de construire des projets en faveur de la biodiversité et du développement socio-économique. »

→ Quel rôle peut jouer Natura 2000 pour le territoire ?

« Selon moi, un des atouts majeurs du Centre-Ardèche est son environnement naturel exceptionnel, garant de la qualité de vie de tous les habitants ! À titre d'exemple, j'ai lancé cette

année une concertation pour définir les moyens à mettre en œuvre afin de maintenir l'activité pastorale sur le plateau de Rompon. En effet, le pâturage représente à la fois un mode de gestion écologique des espaces naturels ouverts, une activité économique agricole à valoriser, un outil de prévention contre les incendies etc. En résumé, en fonction de l'implication de chacun, Natura 2000 peut avoir un rôle important à jouer sur les territoires dans les années à venir. »

Préparé par
Caroline Baudouin

Manon EUDES - Maire du Pouzin (0475638146).

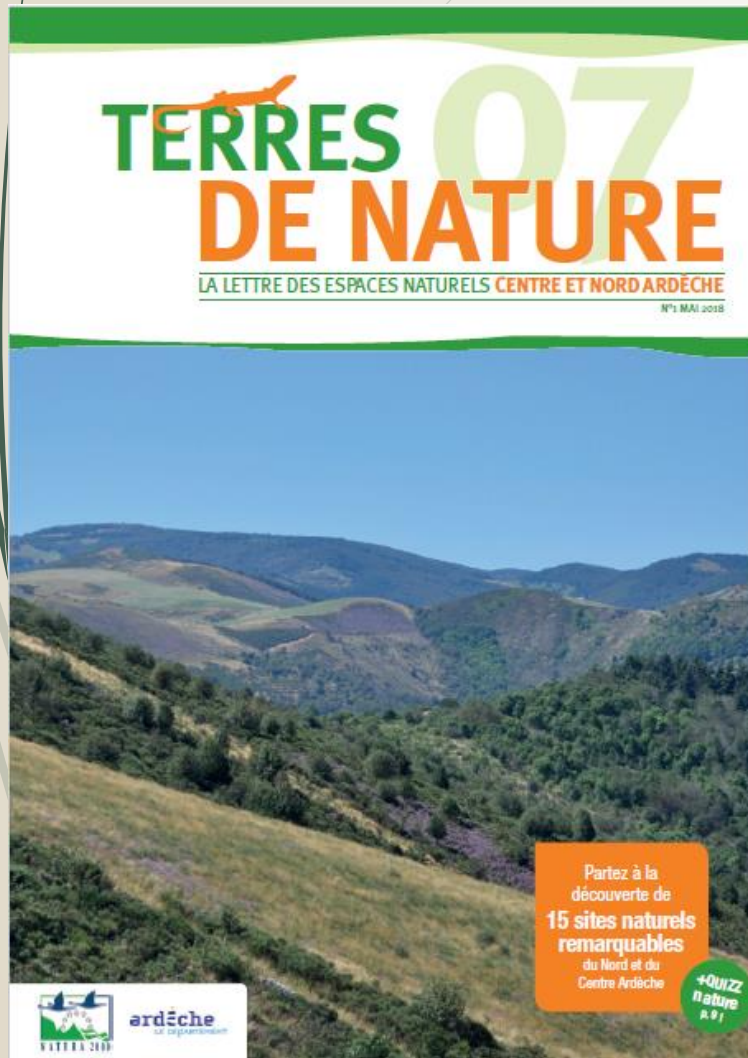
L'INFO EN +

NATURA 2000, KEZAKO ?

Le réseau Natura 2000 rassemble des sites naturels de l'Union européenne ayant une grande valeur patrimoniale, par la faune et la flore exceptionnelles qu'ils contiennent. La constitution du réseau Natura 2000 a pour objectif de maintenir la diversité biologique des milieux, tout en tenant compte des exigences économiques, sociales, culturelles et régionales dans une logique de développement durable. Le département de l'Ardèche compte 24 sites classés Natura 2000.

- Articles ponctuels presse papier
- Site web et page facebook Le Pouzin
- Reportage TV 07
- Lettre d'information « Terres de Nature Nord et Centre Ardèche »

➔ Coordination de la lettre d'information « Terres de Nature Nord et Centre Ardèche » :



- 20 pages sur 15 sites N2000 et 10 Espaces Naturels Sensibles(ENS)
- Environ 10 000 euros de subvention
- Réalisation de juin 2017 à avril 2018 : organisation des réunions, suivi des prestataires, rédaction, relectures, relances mails...
- Pour l'instant 3500 exemplaires imprimés

Action	Achevée en 2017/2018	Opérateur	Financement
Gestion administrative et coordination de la mise en œuvre du DOCOB			
ADM1 : Animation du site	En cours	Mairie Le Pouzin	ETAT et FEADRER (poste animation)
Gestion des habitats naturels et habitats d'espèces IC ou prioritaires			
HAB 4 – Hab 5 et Hab 6 : maintien des milieux ouverts	En cours	Mairie Le Pouzin	ETAT et FEADRER (poste animation)
Suivis et amélioration des connaissances			
SUI 1 : Réaliser des compléments d'inventaire pour les chiroptères	En cours	Mairie Le Pouzin	ETAT
SUI 6 : réaliser un inventaire des reptiles sur le site	En cours	Mairie Le Pouzin	ETAT et FEADRER (poste animation)
SUI 7 : réaliser un suivi des lépidoptère du site	En cours	Mairie Le Pouzin	ETAT et FEADRER (poste animation)
SUI 14 : suivre l'évolution des population d'Ecrevisse à pattes blanches	En cours	Service rivière CAPCA	/

Action	Achevée en 2017/2018	Opérateur	Financement
Communication et sensibilisation			
COM 1 : Diffusion d'un bulletin d'information	Réalisé	Mairie Le Pouzin	ETAT
COM 2 : Sensibiliser les acteurs	Réalisé	Mairie Le Pouzin	ETAT et FEADER (poste animation)
COM 5 : Organiser des visites guidées	Réalisé	Mairie Le Pouzin	ETAT et FEADER (poste animation)

Zoom sur l'étude inter-sites Natura 2000 sur les chauves-souris

Par la Ligue de Protection de Oiseaux (LPO)



Projets pour 2019

I - Gestion des habitats et des espèces

➤ **Amélioration de la continuité écologique**

- Ouvèze : étude en cours sur l'aménagement des seuils de Mure et du Gaucher – CAPCA
- Mézayon : fin 2018 lancement d'une étude sur les seuils générateurs d'assecs – CAPCA
- ➔ Devra définir si possibilité d'intervention sur certains seuils prioritaires

44

- Exemple d'un seuil de grande hauteur sur le Mézayon



➤ **Projet de gestion de la montagne du Vieux-Rompon**

- Soutien au pastoralisme : éleveur doit donner suite en lien avec la chambre d'agriculture et le plan pastoral territorial



Perspectives suite au diagnostic territorial :



- pérenniser le pastoralisme, diversifier et dynamiser l'activité agricole :
- Anticiper le départ de l'éleveur
- Favoriser l'installation de jeunes agriculteurs, sur des productions qualitatives et respectueuses de l'environnement
- Encourager la vente directe et les circuits-courts

47

➤ Connaissances et suivi des chiroptères

- Rendu de l'étude finale : décembre 2018
- ➔ Priorisation des gîtes et des actions
- Par la suite, possibilité de mutualiser les comptages de suivi sur les gîtes à enjeu



© Gérard Issartel



© Gérard Issartel

48

- ➔ **SUI 3 : « Réaliser un inventaire pour mieux connaître la répartition de la Loutre »**
- ➔ Approfondissement en fonction du temps disponible de l'animatrice

- ➔ **SUI 5 : « Réaliser un inventaire des amphibiens sur le site »**
- ➔ Nécessite au préalable l'identification des sites de reproduction : mares, points d'eau, rivières temporaires...



49

- ➔ **SUI 6 : « Réaliser un inventaire des reptiles sur le site »**
- ➔ Renforcement du réseau de « plaques-refuge » + relevés réguliers en période favorable



- ➔ **SUI 7 : « Réaliser un suivi des lépidoptères du site, en particulier le Damier de la Succise »**
- Elaboration d'un protocole scientifique à partir de l'état des lieux 2017
- Tests terrain du protocole → analyses → adaptations
- Réalisation du suivi année 1
- ➔ Un stagiaire de Master 2 sur ce sujet serait adapté



- ➔ **SUI 8 : « Réaliser un inventaire des odonates et leurs habitats sur le site »**
- Le besoin d'une subvention de 7000 euros a été remonté à la DREAL → bureau d'étude spécialisé
- Contact pris avec la référente régionale du Plan National d'Action
- Objectif : état des lieux approfondi + protocole standardisé et optimisé afin que l'animatrice puisse réaliser le suivi temporel des populations



52

➔ **SUI 10 : « Réaliser un suivi de la flore remarquable du site et complément de cartographie d'habitats »**



© Guillaume Labeyrie



- ➔ Le besoin d'une subvention 2019 a été remonté à la DREAL pour les habitats
- ➔ Des échanges avec le CBN MC ont été engagés pour mettre en place un suivi des plantes patrimoniales

- ➔ **COM 1 : « Diffusion d'un bulletin d'informations »**
- Un seul bulletin départemental
- Idée d'avoir en complément une lettre d'information plus locale par bassin de vie, format léger, mutualisé entre plusieurs sites Natura 2000 voisins

- ➔ **COM 2 : « Sensibiliser les acteurs locaux, les élus, les usagers, les scolaires et les visiteurs sur les intérêts écologiques du site »**
- **Poursuite de l'implication** au sein d'évènements identifiés (Crussol festival, Fête de la Science, Fête au Prieuré Saint-Pierre...) et **volonté de porter de nouvelles actions**
- **Chaque acteur du territoire peut faire appel à l'animatrice** afin d'organiser un évènement en lien avec la biodiversité : accompagnement technique, intervention ponctuelle, conseils...
- Volonté d'intégrer au maximum ce volet dans une logique de réseau Natura 2000

➔ **COM 9 : « Prise en compte des enjeux écologiques dans le développement de projets touristiques »**

- Poursuite du projet de valorisation patrimoniale de la montagne du Vieux-Rompon → organisation d'un comité de concertation pour donner suite aux propositions des stagiaires Romane et Tom

56

- Faire du village du Vieux-Rompon, une vitrine pour la montagne :
- Réaliser un diagnostic architectural et historique,
 - Rénover et mettre en valeur
 - En faire un lieu de partage et d'économie locale



Exemples :

- Permettre une appropriation des richesses locales par le public :
- Réaliser une étude de faisabilité pour un projet d'interprétation + étude de fréquentation
 - Mettre en place le projet
 - Créer un programme de visites guidées



Merci à tous,
Place aux échanges !

Pour plus d'informations :
Manon EUDES
Chargée de mission Natura 2000
Mairie Le Pouzin
04 75 63 81 48
natura2000@lepouzin.fr