

Bilan d'activité du 01 janvier au 31 décembre 2016

Site Natura 2000 B25 « Rompon - Ouvèze - Payre »

FR 820 1669



Rédaction : Jean-Baptiste BUTIN et Manon EUDES

2017

Table des matières

TABLE DES TABLEAUX ET ILLUSTRATIONS	1
PREAMBULE.....	1
1. Fiche d'identité du site.....	2
2. Les enjeux du site	3
3. Structure animatrice du site.....	6
GESTION DES HABITATS ET DES ESPECES	7
1. Projet agricole - Pastoralisme.....	7
SUIVIS SCIENTIFIQUES ET TECHNIQUES	8
1. Projet commun chiroptères	8
INFORMATION, COMMUNICATION, SENSIBILISATION	10
1. Rencontres avec les acteurs	10
2. Communication auprès du public	10
a) Fête de la nature 2016	10
b) Articles de presse, bulletins municipaux.....	11
c) Internet.....	12
GESTION ADMINISTRATIVE ET FINANCIERE ET ANIMATION DE LA GOUVERNANCE	14
1. Transmission officielle du site FR8201669 « Rompon – Ouvèze – Payre ».....	14
2. Animation du DOCOB	14
a) Les relations avec les services de l'Etat.....	14
b) L'assistance technique pour les projets dans et en dehors du site.....	14
c) Réunions / évènements.....	15
3. Les liens avec les autres structures gestionnaires et les autres sites Natura 2000	15
a) Les liens avec les animateurs Natura 2000	15
b) Les liens avec les autres structures	16
BILAN DES ACTIONS MENEES ENTRE LE 1 ^{er} JANVIER ET LE 31 DECEMBRE 2016.....	17
RECAPITULATIF DU TEMPS DE TRAVAIL pour l'année 2016 – ZPS12 et B25.....	18
ANNEXES.....	21

TABLE DES TABLEAUX ET ILLUSTRATIONS

Figure 1: Périmètre du site Natura 2000 B25, issu du dossier officiel de transmission.....	2
Figure 2 : Bernard Riou explique la géologie du site, Le Pouzin. JB Butin 17/05/2016.....	11
Figure 3 : Article du Dauphiné Libéré sur le Mézayon	12
Figure 4 : Extrait d'un article mis en ligne par l'animateur Natura 2000 sur le site internet de la Mairie de Le Pouzin.	12
Figure 5 : Récapitulatif du temps de travail en fonction des différents volets de l'animation Natura 2000 pour l'année 2016	19
Figure 6 : Graphique représentant la proportion du temps de travail consacré à chaque volet de l'animation Natura 2000 pour l'année 2016	20
Tableau 1 : Liste des habitats naturels d'intérêt communautaire du site Natura 2000 B25	3
Tableau 2 : Liste des espèces animales d'intérêt communautaire de l'Annexe II présentes sur le site Natura 2000 B25.....	4
Tableau 3 : Synthèse des actions menées en 2016 sur le site Natura 2000 B25	17

PREAMBULE

Le présent rapport d'activité porte sur l'animation du site Natura 2000 B25 « Rompon – Ouvèze – Payre » du 01 janvier 2016 au 31 décembre 2016. Cette année, l'animation du DOCOB a été réalisée par Monsieur Jean-Baptiste BUTIN du 1^{er} janvier au 31 août. Suite à son départ, une démarche de recrutement a été menée pendant deux mois, à l'issue de laquelle, Madame Manon EUDES a été embauchée par la Mairie du Pouzin, le 7 novembre 2016.

1. Fiche d'identité du site

Nom	Site d'Intérêt Communautaire B25 « Rompon-Ouvèze-Payre » FR 820 1669
Superficie	1054ha
Région	Rhône-Alpes
Départements	Ardèche
Communes	18 en Ardèche : Alissas, Baix, Chomérac, Coux, Creysseilles, Flaviac, Freyssenet, Le Pouzin, Lyas, Pourchères, Pranles, Privas, Rompon, Saint Julien en Saint Alban, Saint-Priest, Saint Symphorien sous Chomérac, Veyras, la Voulte sur Rhône
Domaine biogéographique	Méditerranéen 100%
Structure animatrice	Commune de Le Pouzin

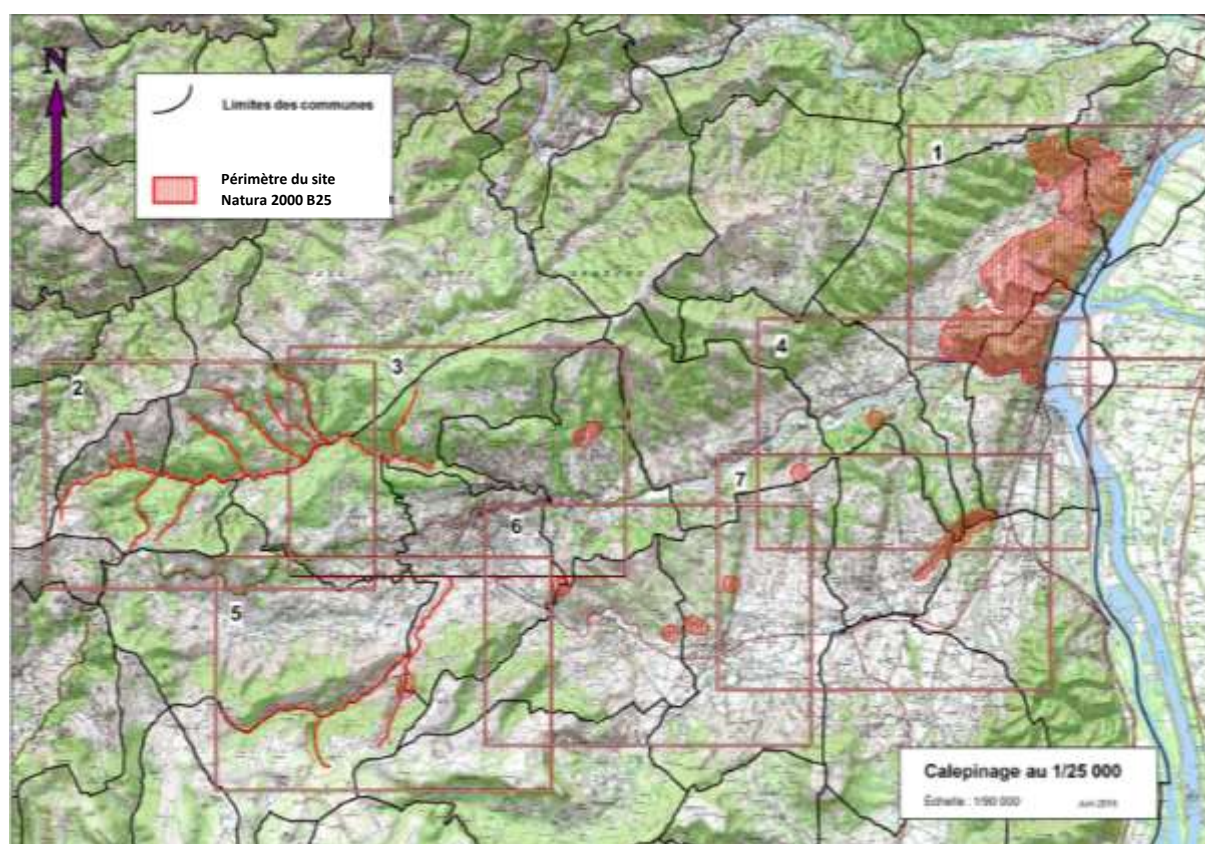


Figure 1: Périmètre du site Natura 2000 B25, issu du dossier officiel de transmission

2. Les enjeux du site

Les enjeux du site décrits dans le formulaire standard de données. Les habitats d'intérêt communautaire présents sur le site sont rappelés ci-dessous :

Habitat naturel	Code Natura 2000
Rivières permanentes méditerranéennes du Paspalo-Agrostidion avec rideaux boisés riverains à <i>Salix</i> et <i>Populus alba</i>	3280
Formations stables xérophiles à <i>Buxus sempervirens</i> des pentes rocheuses (<i>Berberidion p.p.</i>)	5110
Matorrals arborescents à <i>Juniperus spp.</i>	5210
Pelouses sèches semi-naturelles et faciès d'embuissonnement sur calcaires (Festuco Brometalia) (sites d'orchidées remarquables)*	6210*
Parcours substeppiques de graminées et annuelles des Thero-Brachypodietea*	6220*
Prairies à <i>Molinia</i> sur sols calcaires, tourbeux ou argilo-limoneux (<i>Molinion caeruleae</i>)	6410
Mégaphorbiaies hygrophiles d'ourlets planitiaires et des étages montagnard à alpin	6430
Prairies maigres de fauche de basse altitude (<i>Alopecurus pratensis</i> , <i>Sanguisorba officinalis</i>)	6510
Pentes rocheuses calcaires avec végétation chasmophytique	8210
Grotte non exploitée par le tourisme	8310
Chênaies pédonculées ou chênaies-charmaies subatlantiques et médio-européennes du <i>Carpinion betuli</i>	9160
Forêts-galeries à <i>Salix alba</i> et <i>Populus alba</i>	92A0
Forêts à <i>Quercus ilex</i> et <i>Quercus rotundifolia</i>	9340

Tableau 1 : Liste des habitats naturels d'intérêt communautaire du site Natura 2000 B25

Les espèces faunistiques de l'Annexe II de la Directive Habitats sont listées ci-dessous :

Groupe taxonomique	Nom vernaculaire	Nom scientifique	Code Natura 2000
Chiroptères	Petit rhinolophe	<i>Rhinolophus hipposideros</i>	1303
	Grand rhinolophe	<i>Rhinolophus ferrumequinum</i>	1304
	Rhinolophe euryale	<i>Rhinolophus euryale</i>	1305
	Petit Murin	<i>Myotis blythii</i>	1307
	Barbastelle d'Europe	<i>Barbastella barbastellus</i>	1308
	Minioptère de Schreibers	<i>Miniopterus schreibersii</i>	1310
	Murin de Capaccini	<i>Myotis capaccinii</i>	1316
	Murin à oreilles échancrées	<i>Myotis emarginatus</i>	1321
	Murin de Beichstein	<i>Myotis bechsteinii</i>	1323
	Grand Murin	<i>Myotis myotis</i>	1324
Mammifères aquatiques	Castor d'Europe	<i>Castor fiber</i>	1337
	Loutre d'Europe	<i>Lutra lutra</i>	1355
Poissons	Blageon	<i>Telestes souffia</i>	6147
	Barbeau méridional	<i>Barbus meridionalis</i>	1138
Invertébrés	Damier de la succise	<i>Euphydryas aurinia provincialis</i>	1065
	Ecaille chinée*	<i>Euplagia quadripunctaria</i>	6199*
	Lucane cerf-volant	<i>Lucanus cervus</i>	1083
	Grand capricorne	<i>Cerambyx cerdo</i>	1088
	Ecrevisse à pattes blanches	<i>Austropotamobius pallipes</i>	1092

Tableau 2 : Liste des espèces animales d'intérêt communautaire de l'Annexe II présentes sur le site Natura 2000 B25

D'autres espèces importantes de faune et de flore ont été mises en évidence à l'occasion de la mise à jour du FSD. Elles sont présentées dans le tableau ci-dessous.

Groupe taxonomique	Nom vernaculaire	Nom scientifique
Amphibiens	Salamandre tachetée	<i>Salamandra salamandra</i>
	Alyte accoucheur	<i>Alytes obstetricans</i>
	Pélodyte ponctué	<i>Pelodytes punctatus</i>
	Crapaud commun	<i>Bufo bufo</i>
	Rainette méridionale	<i>Hyla meridionalis</i>
	Grenouille agile	<i>Rana dalmatina</i>
	Grenouille rieuse	<i>Rana ridibunda</i>
	Grenouille rousse	<i>Rana temporaria</i>
	Triton palmé	<i>Lissotriton helveticus</i>
	Crapaud calamite	<i>Epidalea calamita</i>
Reptiles	Lézard des souches	<i>Lacerta agilis</i>
	Lézard vert occiental	<i>Lacerta bilineata</i>
	Lézard des murailles	<i>Podarcis muralis</i>
	Couleuvre verte et jaune	<i>Hierophis viridiflavus</i>
	Coronelle girondine	<i>Coronella girondica</i>
	Couleuvre vipérine	<i>Natrix maura</i>
	Couleuvre à collier	<i>Natrix natrix</i>
	Vipère aspic	<i>Vipera aspis</i>
	Couleuvre d'Esculape	<i>Zamenis longissimus</i>
Poissons	Anguille d'Europe	<i>Anguilla anguilla</i>
Invertébrés	Proserpine	<i>Zerynthia rumina</i>
	Hermite	<i>Chazara briseis</i>
Chiroptères	Murin de Natterer	<i>Myotis nattereri</i>
	Noctule de Leisler	<i>Nyctalus leisleri</i>
	Pipistrelle commune	<i>Pipistrellus pipistrellus</i>
	Pipistrelle pygmée	<i>Pipistrellus pygmaeus</i>
	Pipistrelle de Nathusius	<i>Pipistrellus nathusii</i>
	Vespère de Savi	<i>Hypsugo savii</i>
	Molosse de Cestoni	<i>Tadarida teniotis</i>
	Pipistrelle de Kuhl	<i>Pipistrellus kuhlii</i>
	Murin de Daubenton	<i>Myotis daubentonii</i>
Flore	Aster linosyris	<i>Galatella linosyris</i>
	Gagée de bohème	<i>Gagea bohemica</i>
	Corbeille d'agent à gros fruits	<i>Hormathophylla macrocarpa</i>
	Fragon	<i>Ruscus aculeatus</i>

3. Structure animatrice du site

Le DOCOB actuellement en cours a été validé en 2015. Le site Natura 2000 B25 « Rompon-Ouvèze-Payre » FR 820 1669 est animé par la commune de Le Pouzin depuis le 30 mars 2010. Le Président du COPIL est Monsieur Alain MARTIN, Maire de le Pouzin. Les coordonnées de l'animatrice du site Natura 2000 sont les suivantes :

Manon Eudes

Mairie de Le Pouzin

3, avenue Marcel Nicolas

07250 LE POUZIN

natura2000@lepouzin.fr

Tél : 04 75 63 81 48 / 06.31.02.48.04

Fax : 04 75 63 95 25

GESTION DES HABITATS ET DES ESPECES

1. Projet agricole - Pastoralisme

L'objectif principal de ce projet est de garantir la gestion agricole du plateau de Rompon, afin de maintenir les milieux ouverts en bon état de conservation. Cela nécessite une aide à l'unique agriculteur du plateau de Rompon pour pérenniser son activité d'élevage ovin. Ainsi, deux actions prioritaires devront être développées :

1. L'amélioration des parcs de pâturage (réfection des clôtures à moutons et des portes d'accès, notamment par la pose de passages canadiens), dans le but de mieux gérer les troupeaux et les pressions de pâturage, mais aussi de faciliter le travail de l'agriculteur tout en permettant l'accès aux usagers du site.
2. La réouverture de milieux en cours de fermeture (actions de débroussaillage, etc.).

Des actions visant à améliorer la connaissance écologique du site pourront être proposées, en particulier sur la flore, les lépidoptères, reptiles et avifaune.

Ce projet concerne trois actions du DOCOB :

- Hab 4 : Restauration préalable à la mise en place d'un pastoralisme : ouverture du milieu ;
- Hab 5 : Maintenir les milieux ouverts et semi-ouverts par débroussaillage ou fauche ;
- Hab 6 : Maintenir des milieux ouverts et semi-ouverts par une gestion pastorale.

Afin de mieux comprendre les contraintes de l'activité de l'éleveur, et les enjeux écologiques locaux, le chargé de mission s'est rendu sur l'exploitation de Monsieur DEMARD, et a réalisé plusieurs prospections sur la zone au cours du printemps.

Ensuite, pour financer ce projet, un dossier de candidature a été envoyé en juillet 2016 en réponse à l'appel à projet « sites remarquables de proximité », lancé par le conseil départemental de l'Ardèche. Malheureusement, du fait de son départ, l'animateur n'a pu rendre un dossier totalement finalisé (pas de plan de financement et ni d'évaluation des coûts). Le dossier n'a donc pas été retenu.

La personne chargée de sélectionner les dossiers a été contacté et a confirmé que le contenu du projet répondait bien aux attentes du département. Cet appel à projet sera peut-être reconduit en 2018.

Afin de mettre en place ce projet au plus tôt, l'animatrice tentera de mobiliser d'autres sources de financement en 2017.

A la fin de l'année 2016, l'animatrice Natura 2000 a rencontré l'initiateur du projet, M. ROUCHOUSE, propriétaire sur Rompon, louant des terres à l'éleveur ovin M. DEMARD.

SUIVIS SCIENTIFIQUES ET TECHNIQUES

1. Projet commun chiroptères

Suite aux rencontres réalisées entre animateurs Natura 2000, une thématique de travail en commun a été identifiée pour les sites Natura 2000 « B25 Rompon – Ouvèze – Payre », « B6 Vallée de l'Eyrieux et ses affluents » et « B14 Massifs de Crussol, Soyons, Cornas, Châteaubourg ». Il s'agit du suivi et de l'amélioration des connaissances sur les chiroptères.

Ce projet rentre dans le cadre des fiches action SUI1 « réaliser des compléments d'inventaire pour les chiroptères et leurs habitats » et SUI2 « suivre l'évolution des colonies de chiroptères ».

Ces fiches actions étant proches ou complémentaires de celles des deux sites partenaires, une action commune de plus grande ampleur a été lancée.

Ce projet commun a fait l'objet de plusieurs réunions (les 15 février, 04 mars et 21 juin), réunissant les 3 chargés de mission Natura 2000, la DDT 07, ainsi que le CD 07.

Une demande de subvention Etat a été déposée par les 3 chargés de mission. Celle concernant le site B25 s'élève à 12 000 €.

Par ailleurs, en lien avec ce projet, le chargé de mission s'est rendu plusieurs fois sur le terrain :

- Le 20/04/2016 sur Le Pouzin et le plateau de Rompon avec Martine Grivaud de la DDT07,
- Le 10/06/2016 sur le Verdus et la Bayonne avec Guillaume Chevalier (animateur du site B6), Jérôme Dumont et Martine Grivaud (DDT07),
- Le 22/06/2016 pour un suivi scientifique de la grotte de Meysset avec la LPO.

Une procédure de marché public a été menée, durant laquelle de nombreux échanges de mails ont eu lieu afin de déterminer le contenu du marché public. Seul le groupement LPO Drôme, LPO Ardèche et Gérard Issartel (spécialiste en chiroptérologie) y a répondu. Le 30 novembre, les 3 animateurs des sites concernés, ainsi que la DDT 07 se sont réunis afin d'auditionner le groupement LPO sur la prestation proposée. Avec de très bonnes références et un niveau d'expertise élevé, c'est avec confiance que le groupement LPO a été sélectionné. La Communauté de Communes Rhône-Crussol est mandataire pour cette étude.

Les exigences du cahier des charges étant élevées comparé au financement de l'étude, il a été décidé lors de cette réunion, que les chargés de mission Natura 2000 apporteraient leur soutien pour la réalisation de certains comptages, et pour la communication sur le projet.

Les comptages hivernaux commenceront dès janvier 2017.

INFORMATION, COMMUNICATION, SENSIBILISATION

1. Rencontres avec les acteurs

Le chargé de mission Natura 2000 propose régulièrement aux différents acteurs du site de les rencontrer afin d'échanger sur les enjeux liés à la protection du site Natura 2000 B25, mais aussi sur leurs attentes.

Des rencontres ont été organisées notamment avec : la Mairie de Rompon, Lafarge granulats, la Capca, l'ACCA de Rompon, l'association avenir du prieuré clunisien de Saint Pierre de Rompon, Fédération française de randonnée pédestre 07, les services de l'Etat, les gestionnaires de sites Natura 2000 voisins, etc.

Une intervention d'une heure en conseil municipal en Mairie de Saint-Symphorien-Sous-Chomérac, le 6 juillet 2016 a permis d'échanger sur les enjeux du site B25 au niveau de leur commune et du site en général. Les élus se sont montrés très intéressés, demandant même que des sorties soient organisées avec les habitants de la commune.

Dans le cadre de sa prise de poste en novembre, la nouvelle animatrice a multiplié les occasions de rencontrer les différents acteurs du site. En effet, à chaque réunion, elle a saisi l'opportunité de se présenter, de prendre des contacts, d'évoquer des intérêts communs, des projets en cours etc.

2. Communication auprès du public

a) Fête de la nature 2016

En partenariat avec le centre socio-culturel de Le Pouzin, différentes activités ont été organisées du 17 mai au 20 mai 2016. Ainsi, deux journées incluaient le site Natura 2000 B25 :

- Le 17 mai 2016, une montée au couvent des chèvres (plateau de Rompon) était proposée au départ de l'école du Pouzin. Cette marche se voulait multi générationnelle, un groupe d'environ 50 personnes mêlant retraités et une classe de CM1/CM2 s'est élancé, en compagnie de Bernard Riou (paléontologue), du chargé de mission Natura 2000 et des animateurs du centre socio-culturel.

Au sommet, le site Natura 2000 et ses enjeux ont été présentés par Jean-Baptiste BUTIN, animateur Natura 2000, et une explication de la géologie du site a été proposée par Bernard Riou.

L'association Avenir du prieuré clunisien Saint-Pierre de Rompon a aussi fait visiter les ruines du couvent.

L'après-midi, Bernard Riou a tenu une conférence devant un public attentif.

- Le 18 mai 2016, les animateurs du centre socio-culturel et le chargé de mission Natura 2000 ont accompagné une dizaine d'enfants du centre afin de visiter les grottes de la Jaubernie. Ce

fut l'occasion de parler de l'importance des cavités pour les chiroptères et d'expliquer l'évolution des activités humaines sur le site et leur impact sur la biodiversité.



Figure 2 : Bernard Riou explique la géologie du site, Le Pouzin. JB Butin 17/05/2016

b) Articles de presse, bulletins municipaux

La fête de la nature a fait l'objet d'un article, paru le 23 mai 2016 dans le Dauphiné Libéré ([Annexe 1](#)).

Le 14 juillet 2016, une interview du chargé de mission Natura 2000 sur la rivière du Mézayon est parue sur le Dauphiné Libéré ([annexe ?](#)).



Figure 3 : Article du Dauphiné Libéré sur le Mézayon

c) Internet

La Mairie de Le Pouzin consacre une page sur son site internet à l'animation des sites Natura 2000. Celle-ci est régulièrement alimentée en articles d'actualités par l'animateur Natura 2000. Les évènements à venir sont également relayés sur la page Facebook de la Mairie.

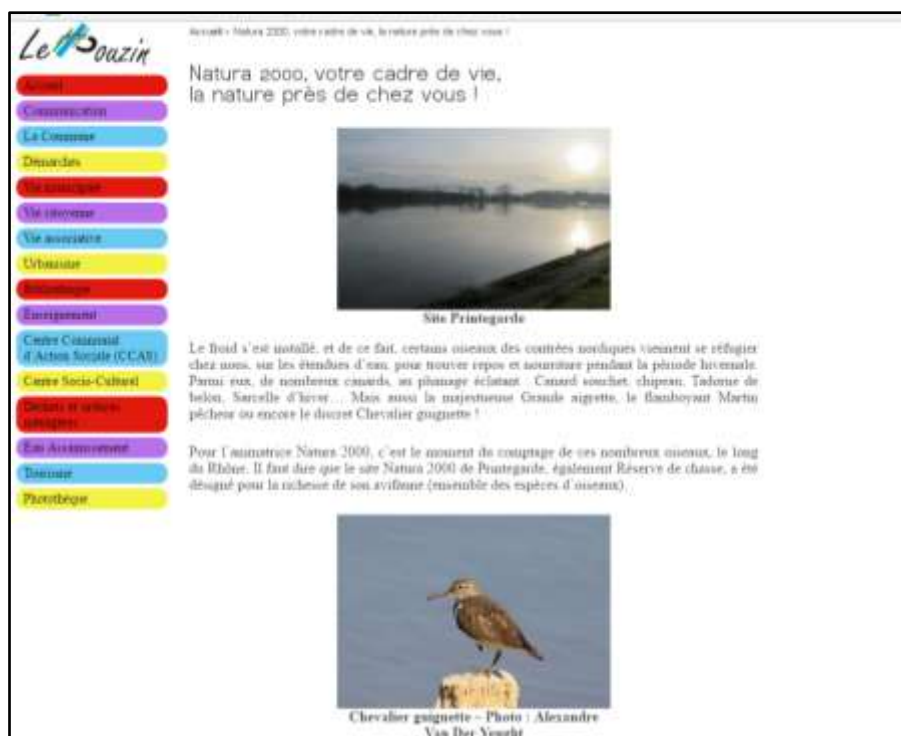


Figure 4 : Extrait d'un article mis en ligne par l'animateur Natura 2000 sur le site internet de la Mairie de Le Pouzin.

GESTION ADMINISTRATIVE ET FINANCIERE ET ANIMATION DE LA GOUVERNANCE

1. Transmission officielle du site FR8201669 « Rompon – Ouvèze – Payre »

La consultation officielle des communes et EPCI pour le site FR8201669 « Rompon – Ouvèze – Payre » a été réalisée de mars à mai 2016.

Le site a fait l'objet d'une proposition d'extension de son périmètre, portant sa superficie à 1054 ha (soit une augmentation de 415 ha).

La consultation des 18 communes et des 23 EPCI de l'Ardèche concernés a donné lieu à 6 avis favorables à l'unanimité, 1 avis favorable avec réserve, 1 avis défavorable sauf si les modifications demandées sont prises en compte, 1 avis défavorable non motivé, 9 avis réputés favorables des communes et 23 avis réputés favorables des EPCI.

L'animation Natura 2000 a très fortement participé au calage plus précis du périmètre sous SIG. L'animateur a été sollicité par l'Etat vis-à-vis des demandes de modification de périmètres, faites par La Voulte-sur-Rhône et Chomérac.

Dans la mesure où aucun avis défavorable scientifiquement motivé n'a été exprimé au cours de cette consultation, la modification du site a été proposée par le Préfet de l'Ardèche et transmise au MEEM le 21 juillet 2016. Le MEEM a ensuite transmis le nouveau périmètre à la Commission européenne le 30 septembre 2016.

2. Animation du DOCOB

a) Les relations avec les services de l'Etat

Les échanges avec la direction départementale des territoires de l'Ardèche sont nombreux et réguliers, que ce soit par téléphone, mails ou encore des rencontres.

Ce dialogue constant permet aux informations de circuler rapidement et donc une meilleure efficacité dans les actions à mener. Cette relation permet aussi de faciliter la mise en réseau et de partager les expériences de chacun.

Les services de la Direction Départementale des Territoires de l'Ardèche représentent un appui important dans les missions d'animation. Ainsi, ils répondent présents lors du montage de dossiers financiers, la relecture de compte-rendu, rapports, la participation aux réunions de site, etc.

b) L'assistance technique pour les projets dans et en dehors du site

Le chargé de mission Natura 2000 est consulté régulièrement afin de donner un avis technique aux porteurs de projets ou aux services de l'Etat.

La carrière du Pouzin « Lafarge granulats »

Le groupe Lafarge Granulats étudie d'éventuelles possibilités d'extension de sa carrière. Dans ce cadre, il a réuni les acteurs du site (le 22/10/2015) afin de présenter les inventaires faunistiques et floristiques réalisés sur le périmètre de la carrière. L'animateur Natura 2000 est également intervenu pour présenter les sites Natura 2000 présents, ainsi que les différents enjeux écologiques.

Le Plan Local d'Urbanisme

Dans le cadre de l'élaboration de leurs PLU, les communes et les bureaux d'études ont des contacts réguliers avec le chargé de mission Natura 2000 : partage d'informations cartographiques, avis, recommandations. Les demandes sont nombreuses, avec parfois une participation aux réunions d'élaboration du PLU (ex. Le Pouzin le 14/04/2016).

Ainsi, des contacts ont eu lieu dans le cadre de la rédaction des PLU de Le Pouzin, Saint-Julien-en-Saint-Alban, La Voulte-sur-Rhône et Rompon.

Autres projets

Il est fréquent que des porteurs de projets se rapprochent de l'animateur Natura 2000 afin d'avoir des informations sur les procédures à suivre dans la mise en place d'un projet. Ce fut par exemple le cas du Président de la promotion du tir sportif qui a souhaité vérifier que des parcelles convoitées n'étaient pas en zone Natura 2000.

Parfois, l'animateur est contacté par des habitants ou acteurs du territoire qui ont des questions sur « l'impact » que Natura 2000 pourrait avoir sur leurs habitudes. Quelques questions reviennent assez souvent : peut-on construire un bâtiment en zone Natura 2000 ? Peut-on chasser ou pêcher en Natura 2000 ? Est-il désormais interdit de couper des arbres ? Etc.

Toutes ces questions montrent une certaine inquiétude, mais il faut noter l'effort fait par les acteurs pour venir se renseigner et le désir d'en apprendre plus sur la gestion des sites Natura 2000.

Pour l'animateur, il s'agit de communiquer en permanence et de rassurer l'interlocuteur en rappelant les principes de démarche volontaire et de prise en compte des activités humaines recensées sur le territoire.

c) Réunions / évènements

Le chargé de mission Natura 2000 a participé à plusieurs réunions en 2016. On peut citer parmi elles les rencontres avec les habitants et agriculteurs du plateau de Rompon, plusieurs points sur le passage au zéro phyto avec l'équipe technique de Le Pouzin, la rencontre de l'association des papiculteurs de Le Pouzin (19/05/2016), ou encore la réunion du 10 juin sur la problématique du moustique tigre à La Voulte sur Rhône.

3. Les liens avec les autres structures gestionnaires et les autres sites Natura 2000

a) Les liens avec les animateurs Natura 2000

La commune de Le Pouzin est également en contact avec les animateurs des autres sites Natura 2000 du département de l'Ardèche, en particulier avec les sites voisins (B6 vallée de l'Eyrieux et ses

affluents ; D4 milieux alluviaux du Rhône aval ; B14 massifs de Crussols, Soyons, Cornas, Châteaubourg), où des rencontres entre animateurs ont lieu régulièrement, afin d'échanger sur les méthodes de gestion et de transmettre les informations.

Le site Natura 2000 B25 « Rompon-Ouvèze-Payre » jouxte le site Natura 2000 B6 « Vallée de l'Eyrieux et ses affluents » animé par le Syndicat Mixte Eyrieux Clair. Des échanges réguliers sont effectués avec l'animateur de ce site.

Comme évoqué plus haut, un projet commun aux sites B25, B6 et B14 sur les chiroptères a vu le jour en fin d'année 2015, ce qui démontre une réelle volonté de faire vivre le réseau Natura 2000.

De plus des sorties sur le terrain sont organisées et permettent de partager les connaissances de chacun. Ainsi, des sorties réunissant les chargés de mission Natura 2000 des sites B25 et B6 ont eu lieu, le 23/03/2016 le long de la rivière Dunière (site B6), puis le 10/06/2016 sur le site B25 (Bayonne et Verdus).

Une formation flore, organisée par le site B6 a été proposée le 25/05/2016, en présence notamment du CBNMC.

b) Les liens avec les autres structures

Dans le cadre de l'animation du site, le chargé de mission est en relation avec différentes structures et notamment la Ligue de Protection des Oiseaux de l'Ardèche, l'association Castor et Homme, le Groupe Chiroptères de Rhône-Alpes, la Fédération Rhône-Alpes pour la Protection de la Nature, la communauté d'agglomération Privas Centre Ardèche, etc. Ces liens permettent d'enrichir les connaissances naturalistes du site, d'établir des partenariats pour certains suivis naturalistes. Des échanges ont également lieu entre le chargé de mission Natura 2000 et les services de l'ONCFS.

BILAN DES ACTIONS MENEES ENTRE LE 1^{er} JANVIER ET LE 31 DECEMBRE 2016

Action	Achevée en 2016	Opérateur	Financement
<i>Gestion administrative et coordination de la mise en œuvre du DOCOB</i>			
ADM1 : Animation du site	En cours	Mairie Le Pouzin	ETAT et FEADRER (dans le cadre du poste d'animation)
<i>Gestion des habitats naturels et habitats d'espèces IC ou prioritaires</i>			
HAB4 : Restauration préalable à la mise en place d'un pastoralisme	En cours	Mairie Le Pouzin	Non encore identifié
HAB8 : Limiter la progression des espèces invasives	En cours	Mairie Le Pouzin	ETAT et FEADER (dans le cadre du poste d'animation)
<i>Suivis et amélioration des connaissances</i>			
SUI1 : Réaliser des compléments d'inventaire pour les chiroptères	En cours	Mairie Le Pouzin	ETAT
<i>Communication et sensibilisation</i>			
COM2 : Sensibiliser les acteurs	Réalisé	Mairie Le Pouzin	ETAT et FEADER (dans le cadre du poste d'animation)
COM5 : Organiser des visites guidées	Réalisé	Mairie Le Pouzin	ETAT et FEADER (dans le cadre du poste d'animation)

Tableau 3 : Synthèse des actions menées en 2016 sur le site Natura 2000 B25

RECAPITULATIF DU TEMPS DE TRAVAIL pour l'année 2016 – ZPS12 et B25

Le temps de travail de l'animateur et de l'animatrice a été récapitulé au sein du tableau ci-dessous. Pour rappel, l'année 2016 a été particulière puisqu'une période de 2 mois (septembre-octobre) s'est déroulée sans animateur, le temps de recruter une nouvelle personne pour remplacer Jean-Baptiste BUTIN ayant réussi un concours d'Etat.

Au final, Jean-Baptiste BUTIN a réalisé l'animation Natura 2000 du 1^{er} janvier au 31 août 2016, pour un total de 913,5 heures travaillées. Manon EUDES a réalisé l'animation Natura 2000 du 7 novembre au 31 décembre 2016, pour un total de 257,4 heures travaillées.

		De Janvier à Août - Jean-Baptiste BUTIN	Novembre et Décembre - Manon EUDES	TOTAL Année 2016
		TOTAL en heures	TOTAL en heures	TOTAL en heures
B	Bibliographie / collecte de données	59,5	52,65	112,15
Actions d'information, de sensibilisation				
1	Rencontre des acteurs	22,75	9,75	32,5
2	Communication autour du projet N2000	71,75	21,45	93,2
Conseil et avis				
3	Avis sur la compatibilité de projets avec N2000, évaluation d'incidences	12,25	0	12,25
4	Participation réseaux gestionnaires	0	7,8	7,8
5	Suivi des projets, travaux sur le site ou à proximité, veille environnementale	42	25,35	67,35
6	Mise en œuvre des actions du Docob	120,75	15,6	136,35
7	Réunion groupe de travail (préparation, présentation, compte rendu)	42	0	42
8	Réunion Copil (préparation, présentation, compte rendu)	10,5	0	10,5
9	Réunion interne	42	15,6	57,6
10	Autres réunions	22,75	11,7	34,45
11	Marchés publics	0	0	0
12	Encadrement bureaux d'études, suivis études des prestataires	0	0	0
Terrain				
13	Suivis faunistiques, floristiques	89,25	3,9	93,15
14	Autres prospections	33,25	0	33,25
15	Saisie, traitement des données	49	5,85	54,85
16	Encadrement d'équipe, de stagiaires	0	0	0

		De Janvier à Août - Jean-Baptiste BUTIN	Novembre et Décembre - Manon EUDES	TOTAL Année 2016
		TOTAL en heures	TOTAL en heures	TOTAL en heures
Réseau Natura 2000				
17	Echanges avec les sites limitrophes	38,5	13,65	52,15
18	Stages, formations, colloques, journées techniques	7	9,75	16,75
Montage de dossiers financiers				
19	Etat	14	0	14
20	FEADER	0	21,45	21,45
21	Montage de projets	0	19,5	19,5
22	Divers	108,5	23,4	131,9
Bilan				
23	Bilan annuel des actions et de l'animation du site	127,75	0	127,75
24	Bilan quantitatif et qualitatif des actions menées	0	0	0
25	Proposition de modification du Docob	0	0	0
TOTAL heures travaillées		913,5	257,4	1170,9

CP	Congés payés	238	46,8	284,8
R	Récupération	45,5	0	45,5
AM	Arrêts maladie	0	0	0
WE	Week-end et jour férié	511	124,8	635,8
TOTAL jours non-travaillés		794,5	171,6	966,1

Figure 5 : Récapitulatif du temps de travail en fonction des différents volets de l'animation Natura 2000 pour l'année 2016



Figure 6 : Graphique représentant la proportion du temps de travail consacré à chaque volet de l'animation Natura 2000 pour l'année 2016

Au final, le nombre de jours consacré à l'animation Natura 2000 du site B25 est de 45 et le nombre de jours d'animation communs aux deux sites, ZPS12 et B25 s'élève à 36,25.

Monsieur le Maire et Président du comité de pilotage local

Alain MARTIN

ANNEXES

ANNEXE 1 : Article du Dauphiné Libéré, paru le 23 mai, sur la fête de la Nature

ANNEXE 2 : Article du Dauphiné Libéré, paru le 14 juillet 2016, sur la préservation du Mézayon

ANNEXE 3 :



VACANCES | Chaque semaine, les passionnés racontent une rivière du bassin privadois

Dans le Mézayon, il surveille l'écrevisse à patte blanche



« La partie haute est vraiment magnifique. Au-dessus de Pourchères, c'est un tout petit filet d'eau. On est au début du plateau et il y a des sucs, comme le roc de Gourdon, sous lequel la rivière prend sa source. C'est un chouette coin, assez encaissé, avec un paysage forestier et granitique ». Jean-Baptiste Butin est chargé de mission Natura 2000 pour le site Rompon, Ouvèze, Payre, qui comprend le Mézayon. Une rivière classée en raison des espèces qu'elle abrite. Des poissons, avec le barbeau méridional et le blageon, mais surtout un crustacé : l'écrevisse à patte blanche.

Une hécatombe liée à un virus

« Ce sont trois espèces sur lesquelles planent des menaces nécessitant la mise en place de mesures de conservation », explique le technicien. Concernant l'écrevisse à patte blanche, ce crustacé d'eau douce est encore bien représenté en France. Mais la population est déclinante. Jusqu'en 2001, elle était encore importante dans le Mézayon et ses affluents. Puis, une très forte mortalité a entraîné la mise



Le Mézayon prend sa source sous le Roc de Gourdon pour se jeter ans l'Ouvèze près de Coux. Ce cours d'eau est classé en zone Natura 2000 pour les espèces qu'il abrite. Jean-Baptiste Butin est le spécialiste de ce site. Photo La CLAD.

en place d'un arrêté interdisant totalement la pêche sur ce secteur.

Des analyses auraient révélé la présence d'un nouveau virus qui serait à l'origine de l'hécatombe. Mais ce n'est pas tout. D'après Jean-Baptiste Butin, l'espèce pâtit également beaucoup de la dégradation des milieux aquatiques, avec les pollutions, l'aménagement des cours d'eau (qui entraîne une disparition de son habitat), ou la baisse du niveau des rivières, liée aux captages ou aux pompages

excessifs.

Une population qui se reconstruit

Aujourd'hui, la population se reconstruit grâce à des colonies qui ont subsisté dans les affluents et qui recolonisent progressivement le Mézayon. D'après les prospections menées par la fédération de pêche d'Ardeche en 2012, les écrevisses sont surtout présentes sur la partie haute du cours d'eau. On en observe en revanche plus du tout lorsque

l'on s'approche de La Neuve.

« Leur présence signifie que la rivière est en assez bon état de conservation », note Jean-Baptiste Butin. L'écrevisse est en effet très sensible aux pollutions. Elle a besoin d'une eau claire, peu profonde et bien oxygénée, à l'image des torrents à truite. L'écrevisse peut aussi être très impactée par le réchauffement de l'eau. Elle est donc dépendante du couvert végétal qui limite les effets du soleil.

Hugo CHARPENTIER

L'INFO EN +

DES POLLUTIONS AU CHLORE DANS LES ANNÉES 1990

Dans les années 1990, le Mézayon a été sujet à plusieurs pollutions au chlore liées à la présence d'une usine de javel. Depuis, la situation s'est améliorée. Le cours d'eau n'est pas soumis à d'importants rejets de stations d'épuration comme ce fut le cas pour l'Ouvèze. Un programme visant à rendre plus performant l'assainissement autonome des riverains a également permis d'améliorer la qualité de l'eau. Toute la rivière est en gestion patrimoniale avec une interdiction de déverser du poisson d'élevage. « On travaille sur la qualité du milieu pour permettre aux truites sauvages, avec une très belle souche dans ce secteur, de se reproduire », explique Marc Doat, le président de la fédération de pêche.



La zone Natura 2000 du Mézayon abrite trois espèces sensibles : l'écrevisse à patte blanche ainsi que deux poissons : le barbeau méridional et le blageon.

ANNEXE 3 : Détail du temps de travail (du 01 juillet 2015 au 31 décembre 2015)

1 ligne correspond à environ 2 heures de travail animateur