



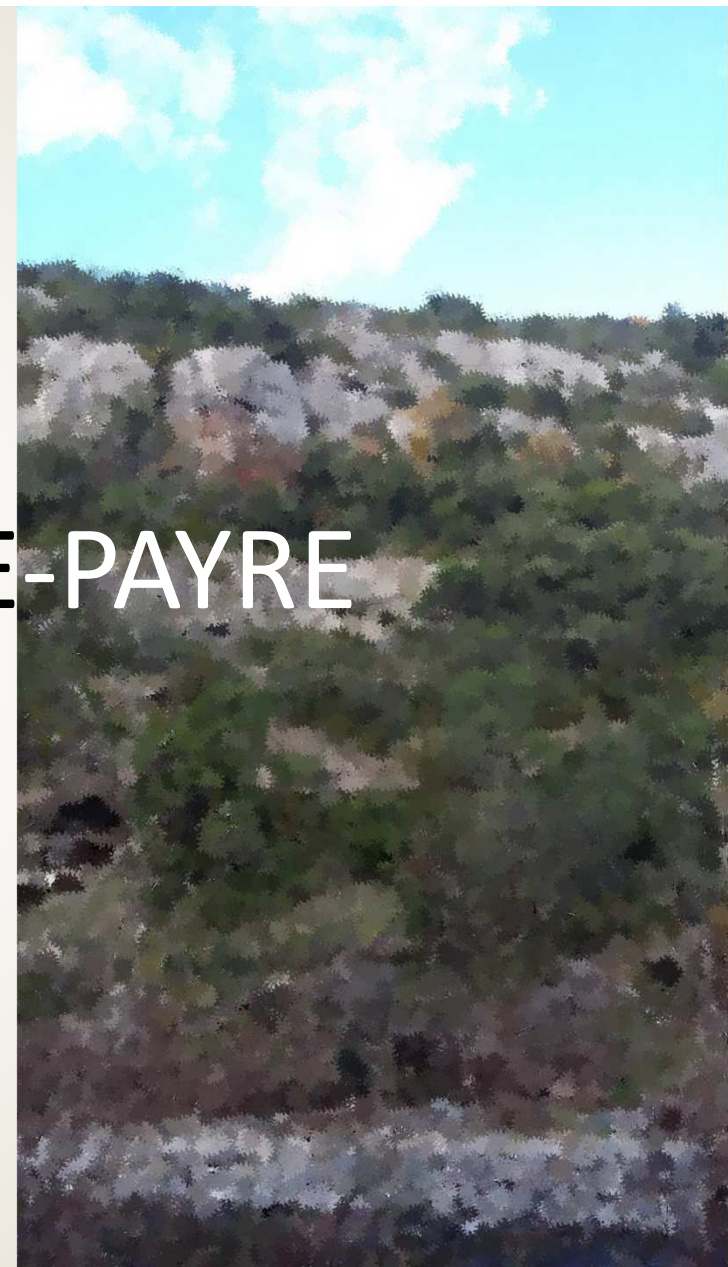
# Site Natura 2000 B25 ROMPON-OUVEZE-PAYRE FR 820 1669

1

Comité de pilotage local

8 décembre 2022

Saint-Symphorien-sous-Chomérac



## Ordre du jour

- Introduction : mots du Président et de la structure animatrice
- Rappels : la démarche Natura 2000 et le territoire
- Vie du site Natura 2000 « Rompon, Ouvèze, Payre » :
  - Bilan de l'animation depuis mai 2021 et projets en cours
  - Présentation de l'étude Géosite de la Jaubernie - Maire de Coux et Nicolas Klee, PNRMA
  - Point d'information de la Réserve Naturelle Régionale du réseau de grottes à chauves-souris Drôme Ardèche - Emilie Duheron, ONF
  - Point d'information sur l'Espace naturel sensible de la Boissine
  - Perspectives – projets à venir
- Information réseau national Natura 2000 : transfert de la compétence de l'Etat à la Région
- Visite de site : prospection du Hibou Grand-Duc



## Introduction

- Mot du Président, Yann Vivat, Maire de Rompon
- Mot de la structure animatrice, Christophe Vignal, Maire de Le Pouzin

- La chargée de mission, Sophie Coste-Durieux

Coordonnées :

Tél. : 04 75 63 81 48 / 06 31 02 48 04

Mail: [s.coste-durieux@lepouzin.fr](mailto:s.coste-durieux@lepouzin.fr)

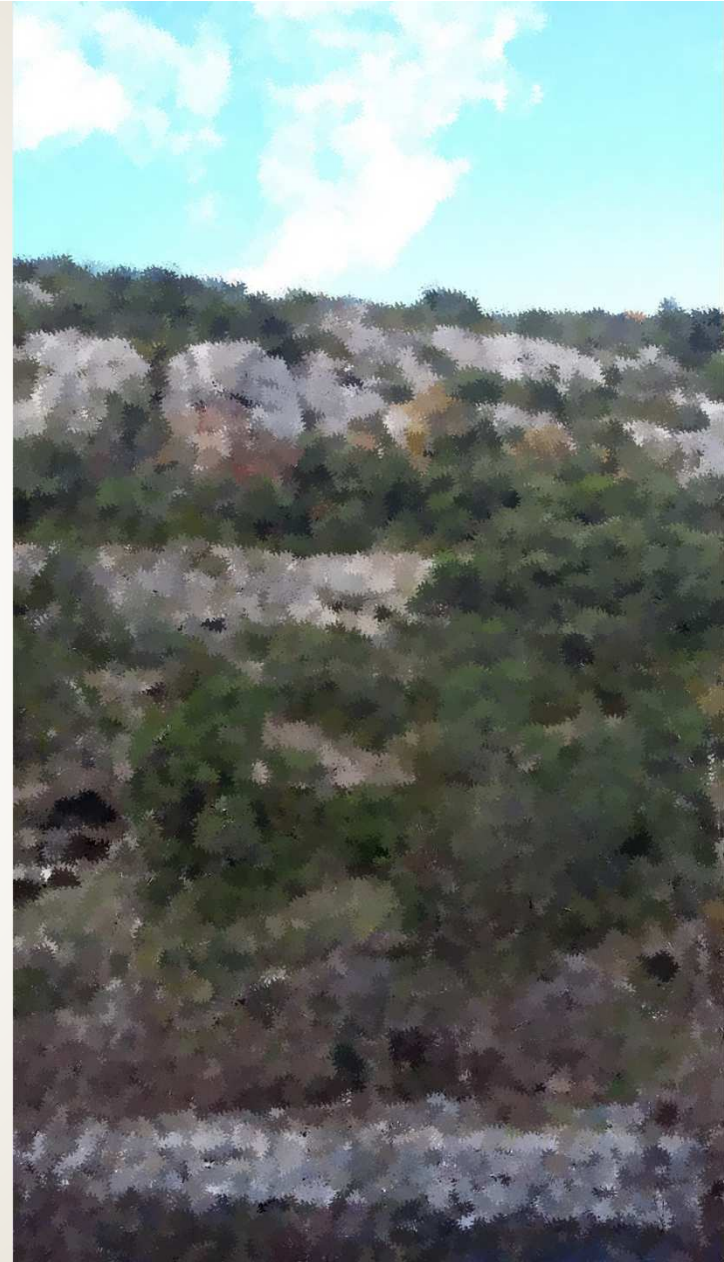
Site internet: <http://romponouvezepayre.n2000.fr/>

# La démarche Natura 2000



5

## Le territoire





## Sophie COSTE-DURIEUX

### Rompon-Ouvèze-Payre (ZSC)

- 1054 ha
- 18 communes



## Amanda COCQUELET

### Printegarde (ZPS)

- 677 ha
- 6 communes



### Milieux alluviaux du Rhône aval (ZSC)

- 2112 ha
- 23 communes

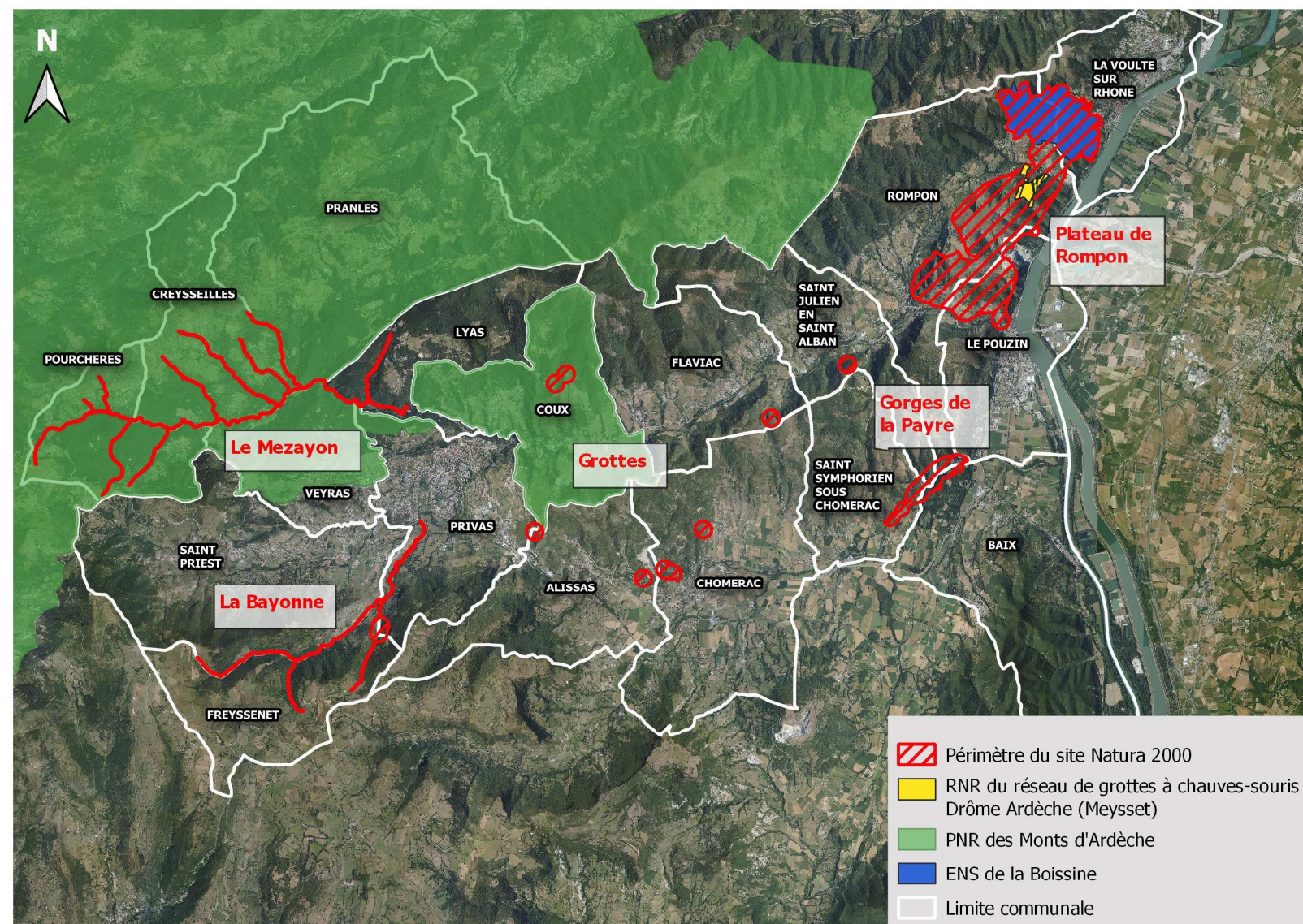


PNA Apron



# Périmètre du site Natura 2000 Rompon-Ouvèze-Payre

1054 ha  
18 communes  
ardéchoises



Fond : Othophoto de l'IGN  
Sources : DDT 07, CD 07, DREAL Rhône-Alpes  
Cartographie : Sophie Coste-Durieux, 2020





## Historique du site Natura 2000

- Le Pouzin structure animatrice depuis 2010
- DOCOB validé en 2015
- Dernier COPIL : 4 mai 2021 avec renouvellement de la structure animatrice (Le Pouzin) et de la présidence (Yann Vivat)



## Des habitats naturels diversifiés

- 3280 Rivières permanentes méditerranéennes du *Paspalo-Agrostidion* avec rideaux boisés riverains à *Salix* et *Populus alba*
- 5110 Formations stables xérothermophiles à *Buxus sempervirens* des pentes rocheuses (*Berberidion p.p.*)
- 5210 Matorrals arborescents à *Juniperus* spp.
- 6210 \* Pelouses sèches semi-naturelles et faciès d'embuissonnement sur calcaires (*Festuco-Brometalia*) (\* sites d'orchidées remarquables)
- 6220 \* Parcours substeppiques de graminées et annuelles des *Thero-Brachypodietea*
- 6410 Prairies à *Molinia* sur sols calcaires, tourbeux ou argilo-limoneux (*Molinion caeruleae*)
- 6430 Mégaphorbiaies hygrophiles d'ourlets planitiaires et des étages montagnard à alpin
- 6510 Prairies maigres de fauche de basse altitude (*Alopecurus pratensis*, *Sanguisorba officinalis*)
- 8210 Pentes rocheuses calcaires avec végétation chasmophytique
- 8310 Grottes non exploitées par le tourisme
- 9160 Chênaies pédonculées ou chênaies-charmaies subatlantiques et médio-européennes du *Carpinion betuli*
- 92A0 Forêts-galeries à *Salix alba* et *Populus alba*
- 9340 Forêts à *Quercus ilex* et *Quercus rotundifolia*

Et

7220 \*

*Sources pétrifiantes avec formation de tuf (Cratoneurion)*



# Des habitats naturels diversifiés

- Pelouses calcaires (42 %)
- Prairies sèches (26%)
- Chênaies et forêts alluviales (25%)
- Grottes (3%)
- Cours d'eau (2%)
- Autres terres (1%)

Pelouses calcaires (6210 et 6220)



Chênaies (9340) et forêts riveraines (3280)



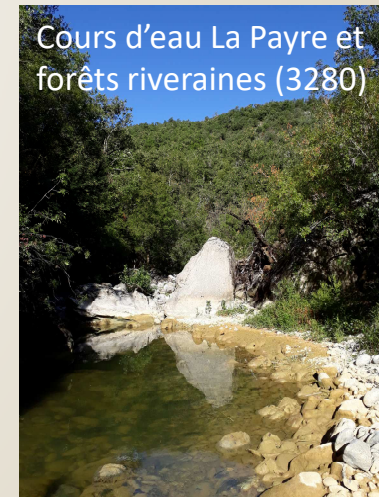
Cours d'eau le Mezayon et forêts riveraines (3280)



Grotte non exploitée par le tourisme (8310)



Cours d'eau La Payre et forêts riveraines (3280)





# Des espèces protégées

## Les mammifères :

- 19 espèces de chauve-souris (grand murin, grand rhinolophe, minioptère de Schreibers, petit murin, murin de Bechstein, petit rhinolophe, murin à oreilles échancrées, ...)
- Loutre
- Castor





## Des espèces protégées

### Les poissons :

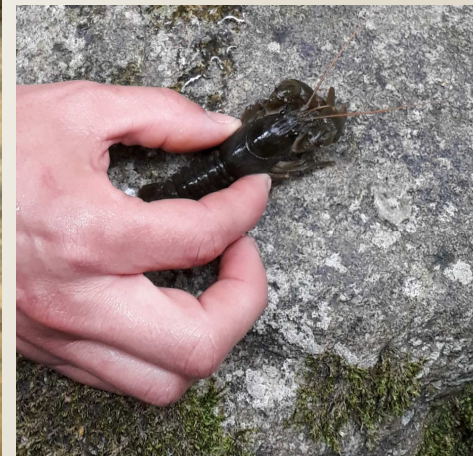
- Le barbeau méridional
- Le blageon



Blageon

### Les crustacés :

- Ecrevisse à pattes blanches



## Des espèces protégées

### Les invertébrés :

- 2 espèces de libellules (agrion de mercure et cordulie à corps fin)
- 2 espèces de papillons (damier de la Succise, écaille chinée)
- 2 espèces de coléoptères: le Grand Capricorne, le Lucane Cerf-volant



J.M. Faton, 2008  
Agrion de mercure



www.vienne-nature.asso.fr, 2010  
Écaille chinée



# Retrouvez toutes les informations sur le site internet



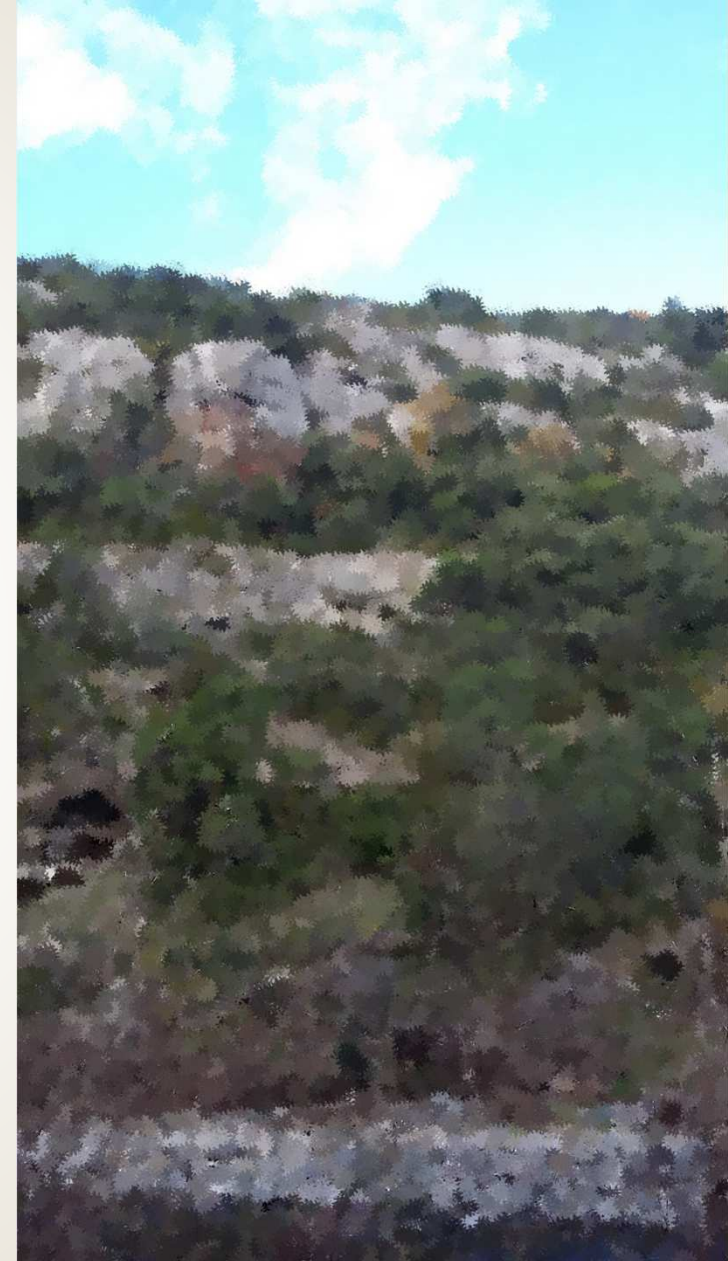
<http://romponouvezepayre.n2000.fr>



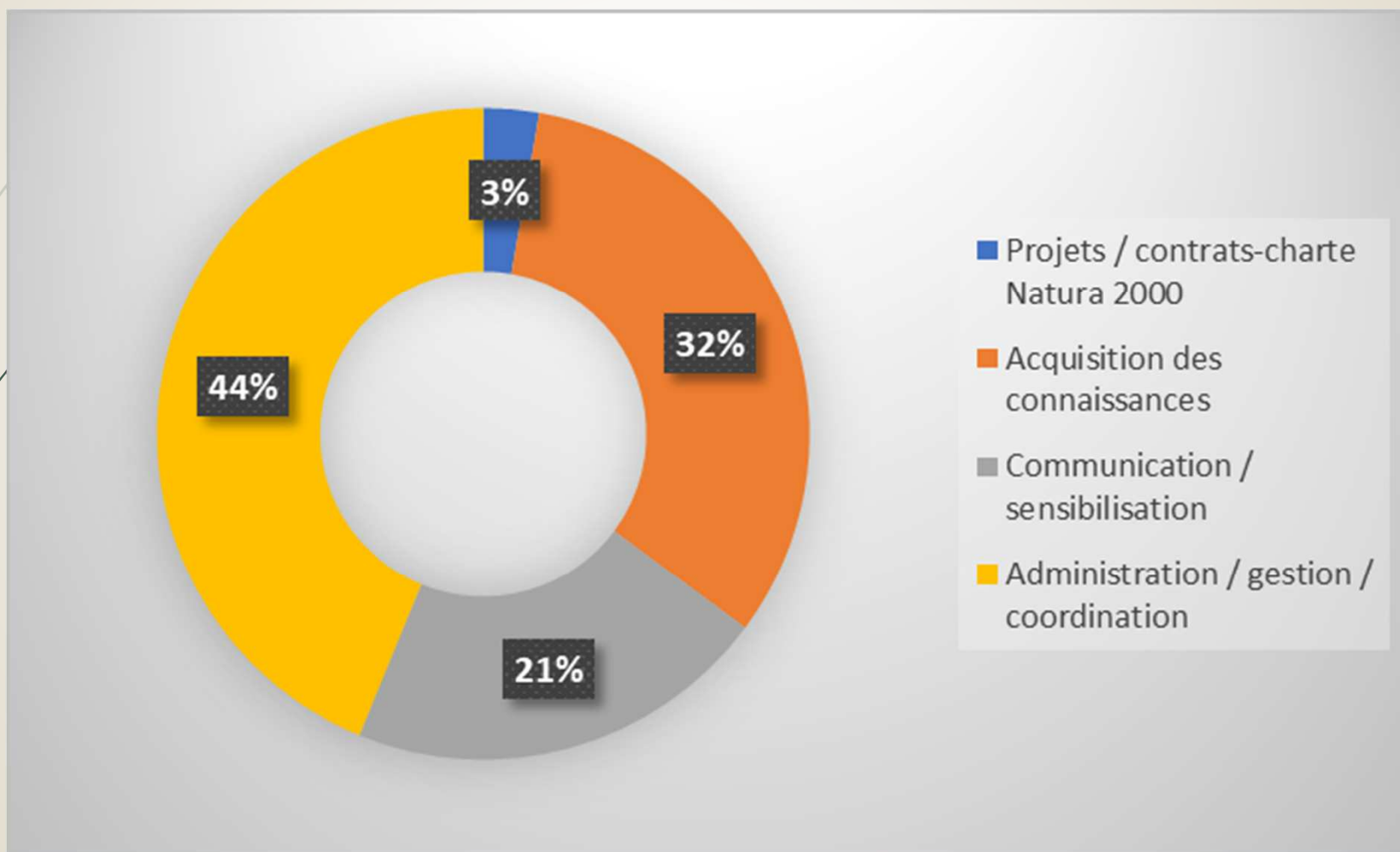
# Vie du site Natura 2000 « Rompon, Ouvèze, Payre »

15

## Temps de travail et budget



## Temps d'animation pour le site Natura 2000 en 2021



## Récapitulatif financier pour les trois sites Natura 2000 Demande de paiement 2021

Dépenses	Montant TTC (€)	Financeurs
Coût salarial (2 animatrices)	60 738,24	
Prestation de services (plaquettes d'information)	3 235,8	
Formations (2)	850,0	
Frais structures/indirects (15% du montant de rémunération)	9 110,74	
<b>TOTAL SOLDE SUBVENTION</b>	<b>73 819,00</b>	<b>50% Etat 50% Europe</b>
Auto-financement (frais de fonctionnement indirects, frais de déplacement, frais employés municipaux, main d'œuvre panneaux d'information)	Non-estimé	Mairie de Le Pouzin

## Récapitulatif financier prévisionnel pour les trois sites Natura 2000 - Demande de subvention 2022

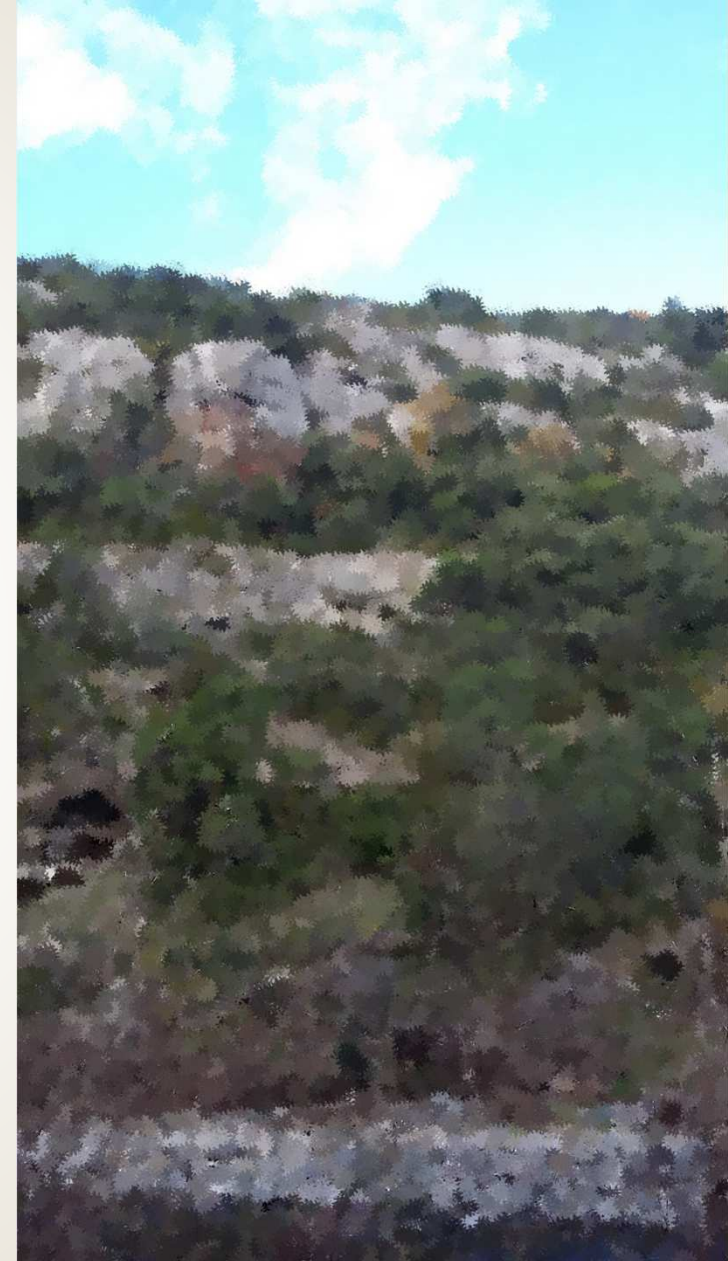
Dépenses	Montant TTC (€)	Financeurs
Coût salarial (2 animatrices)	63 284	
Prestation de services (2 soirées grand public, expo Natura 2000, étude photo interprétation, livres, matériel odonates)	7 904	
Formation (1)	400	
Frais structures/indirects (15% du montant de rémunération)	9 492	
<b>TOTAL SOLDE SUBVENTION</b>	<b>81 085</b>	<b>50% Etat 50% Europe</b>
Auto-financement (frais de fonctionnement indirects et frais de déplacement, frais employés municipaux, main d'œuvre panneaux d'information)	Non-estimé	Mairie de Le Pouzin



# Vie du site Natura 2000 « Rompon, Ouvèze, Payre »

19

## Réunions réseau Natura 2000



## Réseau Natura 2000 (2021)

- 18 mai : journée nationale échanges techniques DOCOB
- 27 mai : réunion Stratégie Aires Protégées
- 10 juin : réunion RNR réseau grottes à chauves-souris 26/07
- 16 septembre : journée technique agropastoralisme et biodiversité sur les sites Natura2000 et ENS de l'Ardèche
- 18 septembre : assises LPO Drôme/Ardèche
- 23 septembre : suivi migrateurs sur ZPS 12
- 28 septembre : formation herpétologique
- 02 novembre : premières rencontres élu(e)s Natura 2000 (Paris)
- 02 décembre : réunions PNA odonates et lépidoptères (Lyon)

## Réseau Natura 2000 (2022)

- 17 février : suivi hivernants D4 et ZPS12
- 28 février: réunion SCOT
- 28 mars : Comité national Natura 2000
- Entre mars et mai: 3 suivis STOC sur ZPS 12
- 16 juin : réunion SDENS
- 14 juin : réunion SDAGE (élaboration du plan d'actions opérationnel territorialisé de l'Ardèche (PAOT) : sous-bassins versants de l'Ouvèze, de la Payre et du Lavezon et autres affluents rives droite du Rhône jusqu'à l'Ardèche)
- 28 juin et 7 novembre : Réunions candidature PAEC
- 28-30 septembre : congrès national Natura 2000 (Pyrénées orientales)
- 10 novembre : comité départemental écrevisse à pattes blanches
- 21 novembre: rencontre animateur(ice)s Natura 2000



## Le réseau national Natura 2000

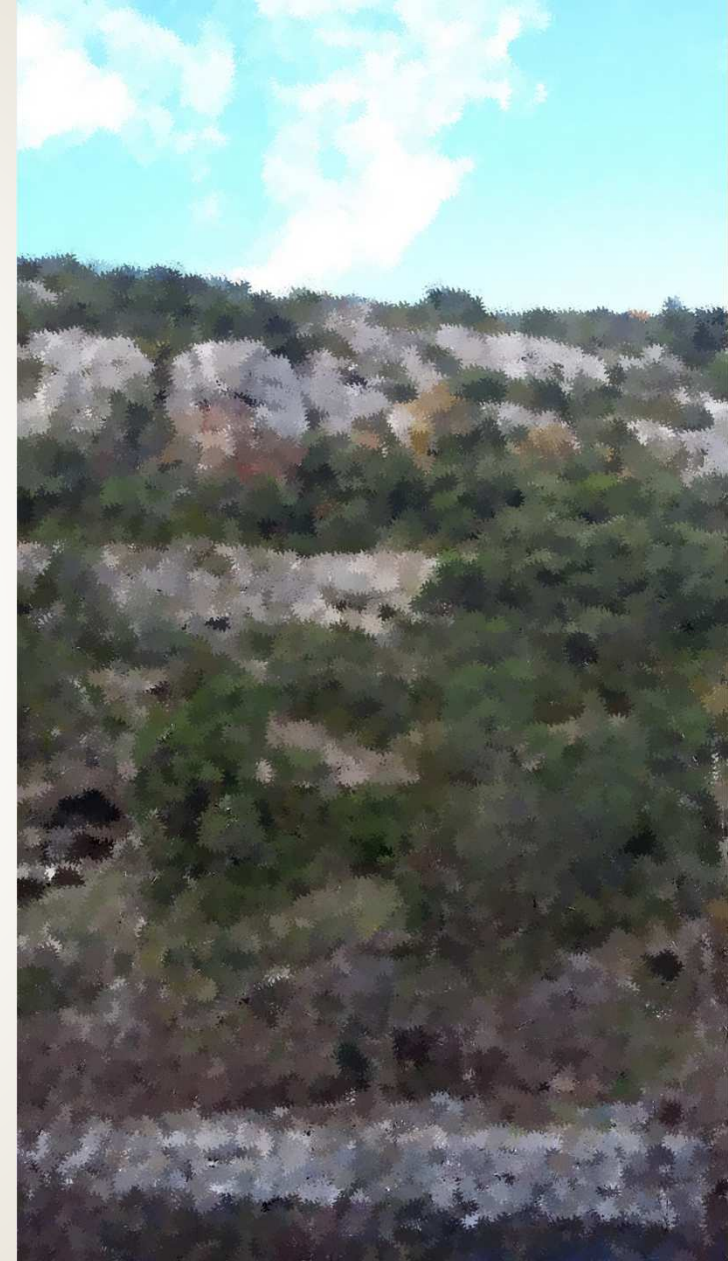


- Des premières rencontres à Paris en 2021 : renforcer le réseau Natura 2000 avec les élu(e)s
  - Un premier congrès dans les Pyrénées orientales en 2022 : célébrer les 30 ans de Natura 2000 et réflexions pour la suite
- Rencontres entre élu(e)s et gestionnaires de site

# Vie du site Natura 2000 « Rompon, Ouvèze, Payre »

23

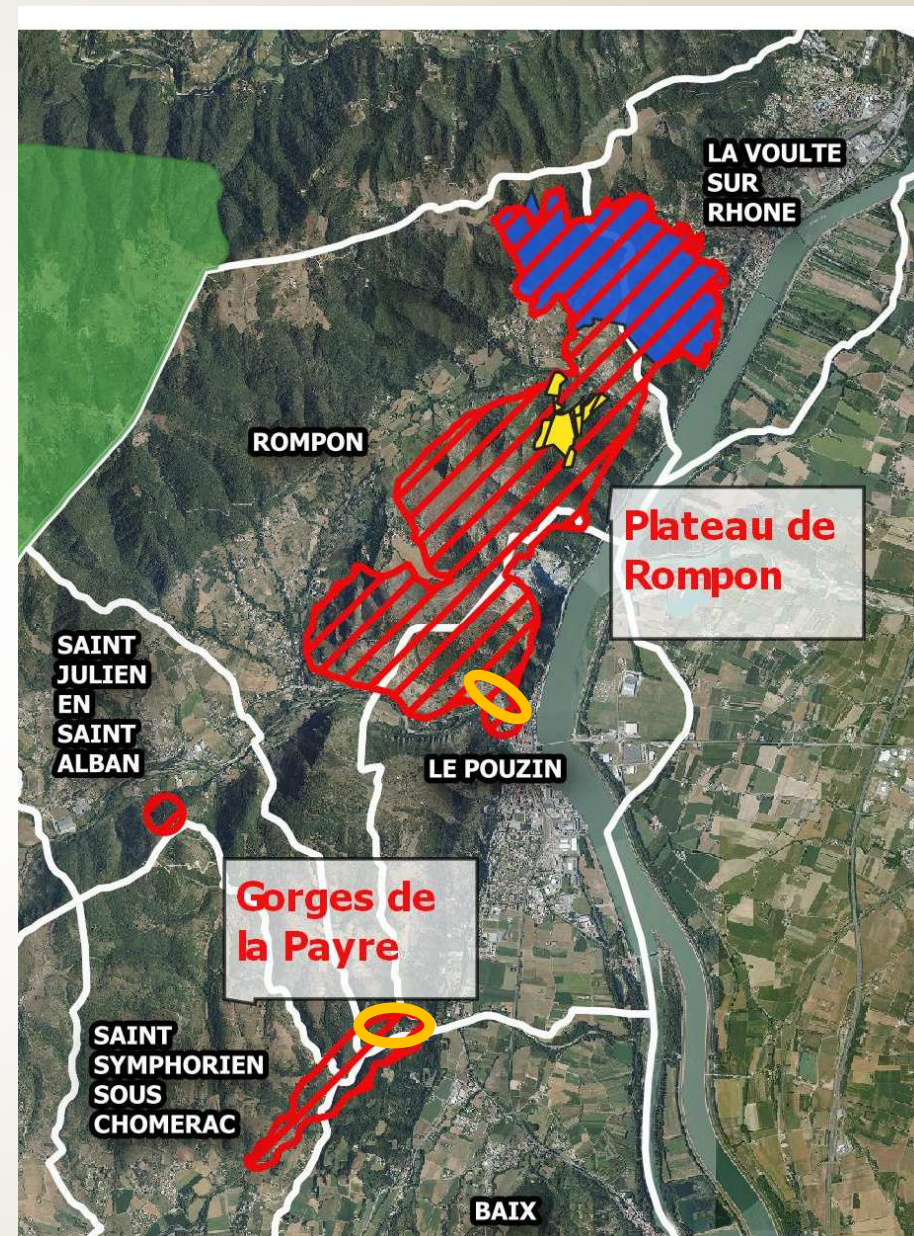
## Accompagnement de porteurs de projets





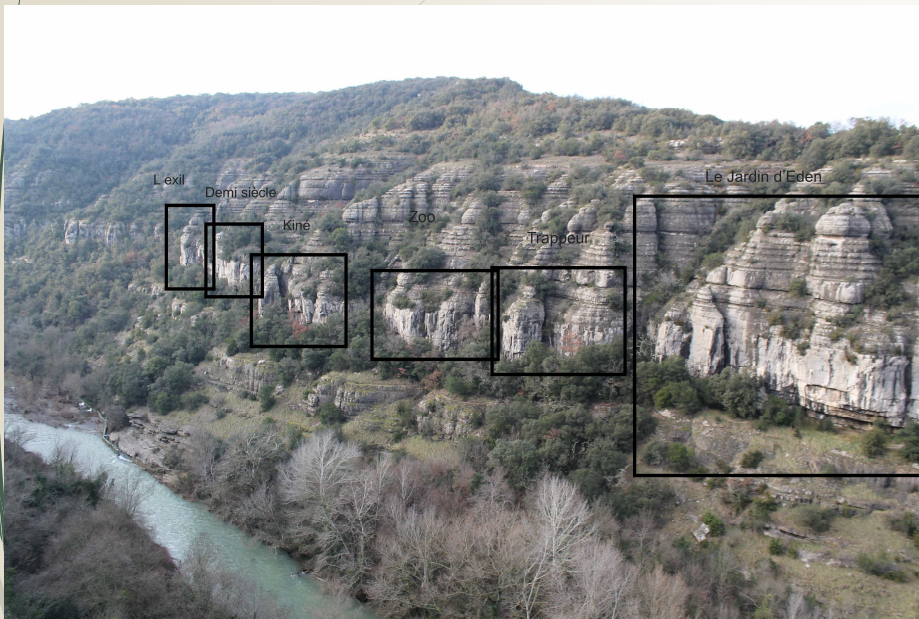
## Fédération d'escalade

- Deux sites :  
Chat Gourmand  
Gorges de la Payre





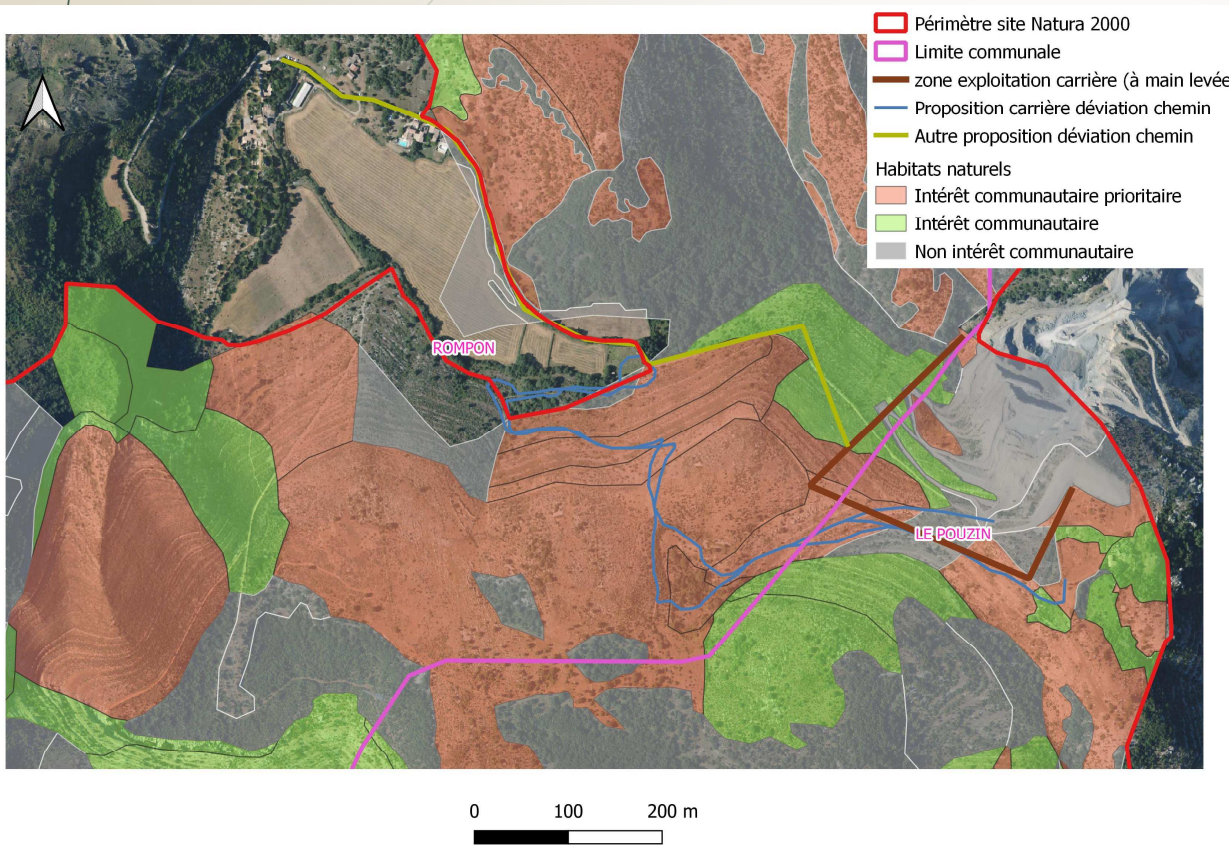
## Fédération d'escalade



- Rééquipement des sites d'escalade : gorges de la Payre et Chat Gourmand (plateau Rompon)
- Plusieurs rencontres sur le terrain fin 2021 / 2022
- Participation à la rédaction du topoguide (réunion 30/11/2021)
- Des sorties suivi Grand-Duc dans les gorges de la Payre



## Carrière Le Pouzin: déviation du chemin

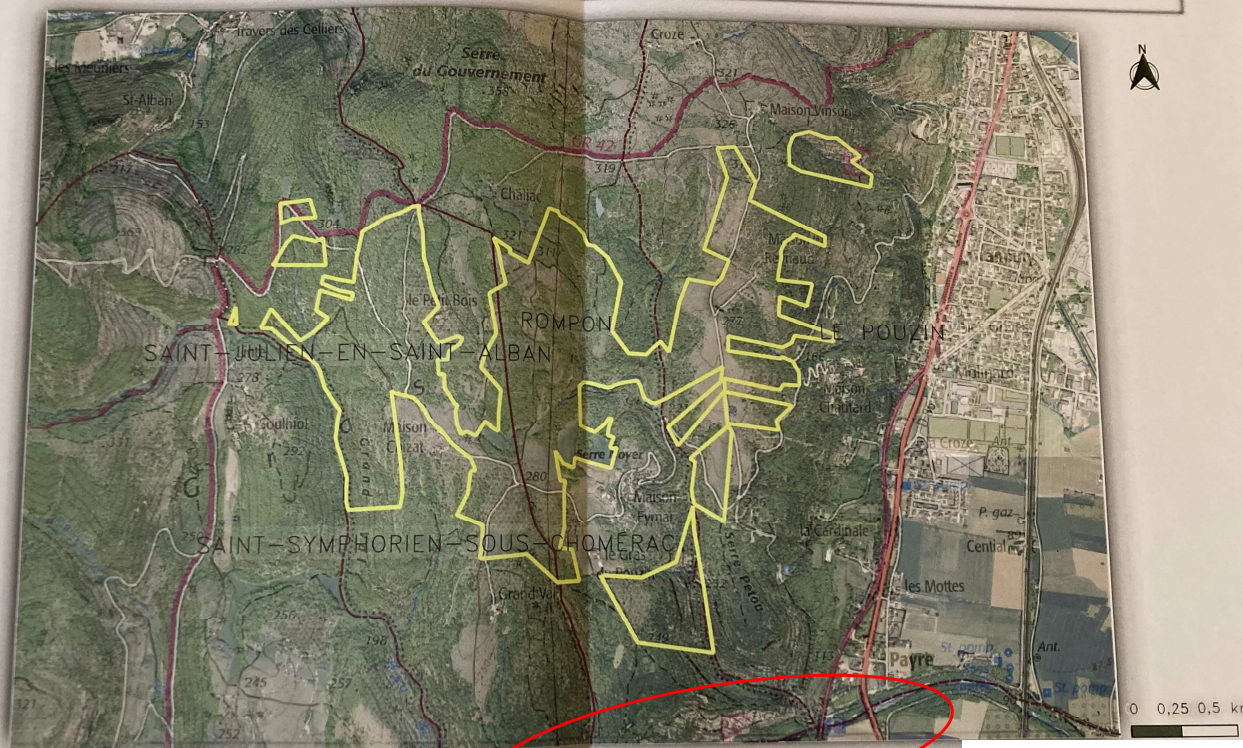


- Exploitation carrière, problématique de la déviation du chemin
- Obligation que chemin rural et GR42 soient au minimum à 10 m de la zone d'exploitation
- Préservation de la découverte du Couvent des chèvres et de la vue panoramique sur la confluence de la Drôme
- Chemin carrossable
- Présence d'habitats d'intérêt communautaire prioritaire (en rouge)
- Présence lézard ocellé (espèce protégée)
- Monuments historiques sur le secteur



# Projet : parc photovoltaïque à proximité du site Natura 2000

Zones d'étude du projet de Pouzin



Légende :  Zone d'étude du projet  
 Limites communales

Sources : IGN 2022

Site Natura  
2000 : Gorges  
de la Payre

- À l'étude sur trois communes chez un propriétaire privé
- Projet îlots de minimum 5ha
- Pâturage pour entretenir le site
- Proximité site Natura 2000: impacts habitats naturels et espèces ?



# Projet de valorisation des Grottes de la Jaubernie

## COPIL Natura 2000 Rompon-Ouvèze-Payre





## Le site:

Le site des grottes de la Jaubernie est un site d'habitations troglodytes fortifiées, nichées sous une immense dalle de calcaire gréseux.

Outre les grottes (8), la dalle qui les domine abrite une ancienne carrière de meules et quelques fossiles de bélemnites.

Ces dalles de calcaire gréseux et conglomératique du Domérien (environ -190 millions d'années) se sont **formées en milieu deltaïque sous marin pendant le Jurassique inférieur**. Sur la face ouest de l'affleurement plusieurs cavités existent. Ces grottes naturelles ont été par la suite aménagées en habitations fortifiées semi-troglodytiques.

Aujourd'hui propriétés privées, l'architecture des grottes mêle des caractéristiques domestiques et défensives (meurtrières et bretèche).

Les grottes abritent notamment des populations de chauve-souris.

**Le contexte:**

**En 2013, le Parc naturel régional candidate au label Géoparc mondial UNESCO**

**Le site des grottes a été présenté officiellement à l'UNESCO en 2014 avec les évaluateurs présents sur site et sélectionné comme Géosite.**



## Entre 2014 et 2022:

- conventionnement de gestion du site entre la mairie de Coux et le Parc
- installation d'un totem d'accueil
- des sorties et animations encadrées ont été organisées ponctuellement
- une communication présente (papier et web) mais volontairement limitée au regard des enjeux
- une pression (notamment médiatique) qui augmente sur le site





## Les enjeux:

- aujourd'hui le site n'offre pas des conditions d'accueil optimales au regard de son potentiel patrimonial et touristique
- La maîtrise foncière est trop partielle pour un site de cette importance
- La connaissance scientifique (archéologique et naturaliste) est encore trop faible => nécessité de renforcer la donnée
- Quelques inquiétudes sur la sécurité et la conservation du patrimoine archéologique

- **Anticiper plutôt que subir une augmentation probable de la fréquentation**

### Pour:

- Garantir de la quiétude aux riverains
- Préserver la valeur archéologique du site
- Préserver les populations de chauves-souris
- Offrir un site agréable et organisé, sécurisé et avec du contenu pour le public

## La méthode:

### \* Monts d'Ardèche

- Une étude de programmation sur 2023 en maîtrise d'ouvrage communale suivie en 2024-2025 de travaux d'aménagements
- Le budget de l'étude est de 30 000 euros, dont la moitié est pris en charge par le Parc
- Et préalablement des pré-inventaires chiroptères et archéologiques à réaliser

## Les attendus de l'étude:

### - Synthétiser les enjeux:

- - entrée dans les grottes ou non,
  - - maîtrise foncière,
  - - sécurité,
  - - accessibilité,
  - - parking,
  - - quiétude des riverains,
  - - préservation du patrimoine archéologique
  - - conservation de la faune et de la flore et en particulier des populations de chauve-souris...
- Définition de scénarii d'aménagement au regard de ces enjeux partagés
- Etude de programmation pour l'aménagement: définition des équipements de découverte, de sécurité, de conservation des vestiges et de conservation de l'environnement

Merci de votre attention

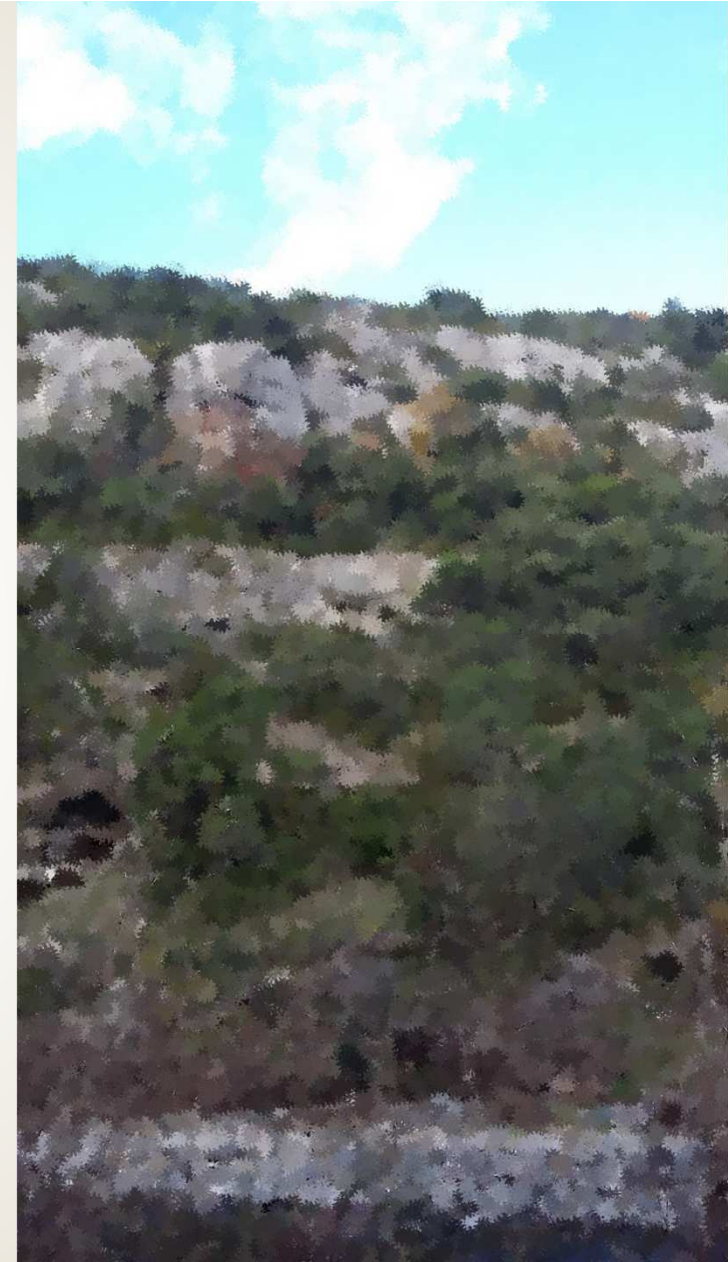




# Vie du site Natura 2000 « Rompon, Ouvèze, Payre »

35

## Gestion des milieux



## Formation Pâtur'Ajuste

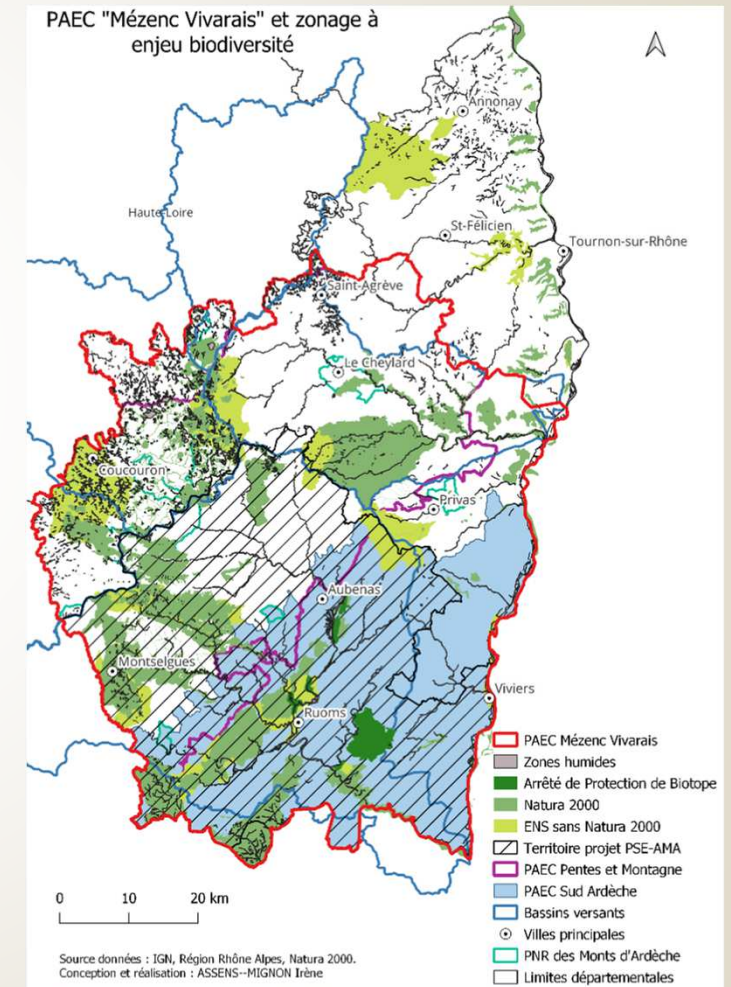


- Au PNR du Pilat
- Une semaine
- Rencontre de deux éleveurs (équin et ovin)
- Mise en situation
- Meilleure compréhension du fonctionnement d'une exploitation
- Objectif: transposition sur le plateau de Rompon et ailleurs sur le site ?
- Réflexion en cours



## Projets agroenvironnementaux (PAEC) MEZENC VIVARAIS

- Les secteurs du plateau de Rompon et des gorges de la Payre ne faisaient pas partie du précédent PAEC
- Prise en compte dans la candidature du PAEC MEZENC VIVARAIS
- Des enjeux environnementaux centrés notamment sur les milieux herbagés et pastoraux
- Agriculteurs intéressés





## Charte Natura 2000

## Un espace remarquable mieux protégé

**LE POUZIN/ROMPON** Le site Natura 2000 « Rompon, Ouvèze, Payre » abrite de nombreuses espèces remarquables. Une charte pour gérer cette préservation a été signée.

C'est lors de la réunion du conseil municipal le 13 décembre 2021 que la commune du Pouzin a adhéré à la charte Natura 2000 du site « Rompon, Ouvèze, Payre ». La commune de Rompon avait déjà validé cette charte qui permet d'acter la préservation de cet espace qui présente un enjeu de conservation fort pour des habitats naturels et des espèces d'importance européenne inféodés à ce territoire.

### ORCHIDÉES, REPTILES ET PAPILLONS REMARQUABLES

Il s'agit de « faire reconnaître » ou de « labelliser cette gestion passée qui a permis le maintien de ces habitats remarquables. Les milieux ouverts, comme les pelouses sèches et les prairies, représentent les habitats d'intérêt communautaire majoritaires sur le site. Ils sont situés notamment sur le plateau de Rompon. Ils abritent une flore et une faune d'importance patrimoniale avec, entre autres, les orchidées, les reptiles, les papillons. La diversité paysagère de ce site est d'ailleurs bénéfique pour des chauves-souris, car il prend en compte, dans son périmètre, des cavités naturelles



Le plateau de Rompon abrite une faune et une flore remarquable, très préservées. Photo:SCD

telles que des grottes et des habitations humaines leur permettant de se réfugier, et l'ensemble des habitats nature. »

### 24 SITES NATURA 2000 EN ARDÈCHE

Ces dernières décennies, les milieux naturels et les espèces animales et végétales disparaissent à une vitesse sans précédent. Face à ce constat, l'Europe a mis en place le réseau Natura 2000 qui a pour objectif de préserver le patrimoine naturel et la diversité biologique dans les 27 pays membres.

L'objectif du réseau est d'enrayer la perte de la biodiversité, de maintenir et de restaurer les habitats naturels et les espèces animales et végétales. En Ardèche, il y a 24 sites Natura 2000 qui représentent 20 % du territoire. Un comité de pilotage (Coptil) regroupe les acteurs locaux concernés par le site: les collectivités territoriales, les services et établissements publics, les associations, les exploitants, les professionnels, les usagers, les propriétaires, les experts scientifiques... C'est lui qui est l'instance de gouvernance et le lieu de concertation autour de la gestion du site Natura 2000.

Renseignements: <http://romponouvezepayre.n2000.fr>



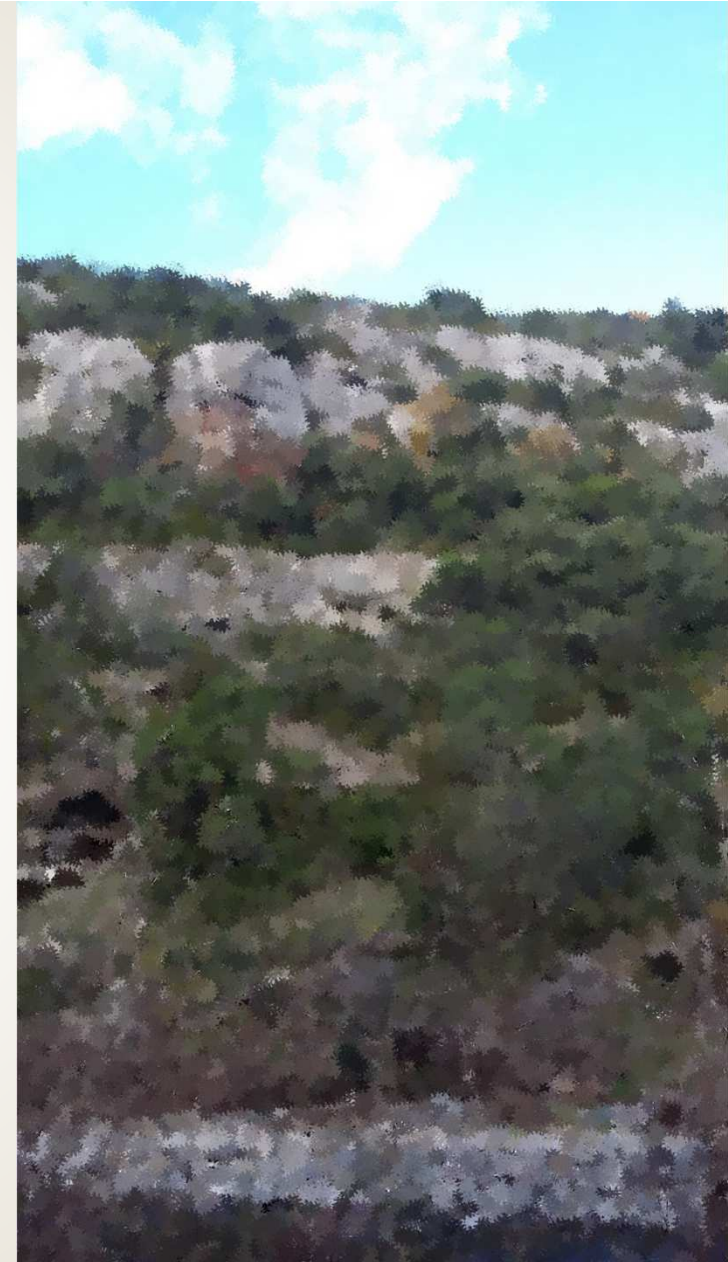
La charte doit permettre de faciliter la préservation de cet espace remarquable. Photo:SCD

- Deux communes signataires de la charte Natura 2000 depuis 2021 : Rompon et Le Pouzin
- Un propriétaire privé - groupement d'agriculteurs : Communes Terres
- Réflexion en cours avec la commune de Coux sur quelques parcelles
- Sollicitation de Lyas et de Privas

# Vie du site Natura 2000 « Rompon, Ouvèze, Payre »

Suivi des espèces, des  
milieux

39



## Suivi Temporel des Oiseaux Communs (STOC)



*Tarier des prés mâle sur le plateau de Rompon, photographié durant le protocole par Manon Eudes*

- 2022 : 4<sup>ème</sup> année de suivi
  - Objectif global : suivre les tendances de population des oiseaux communs à l'échelle nationale et régionale
  - Coordonné par le Museum National d'Histoire Naturelle
  - Carré de 2km/2km avec 10 points d'écoute
  - 2 passages obligatoires au printemps – 5 minutes par point d'écoute
- Ce type de projet servira à l'évaluation de l'efficacité de la démarche Natura 2000, une des attentes de la DREAL





Fauvette pitchou



Pie-Grièche écorcheur



Martinet à ventre blanc



Perdrix rouge



Milan noir



Alouette des champs

## Suivis dans les gorges de la Payre



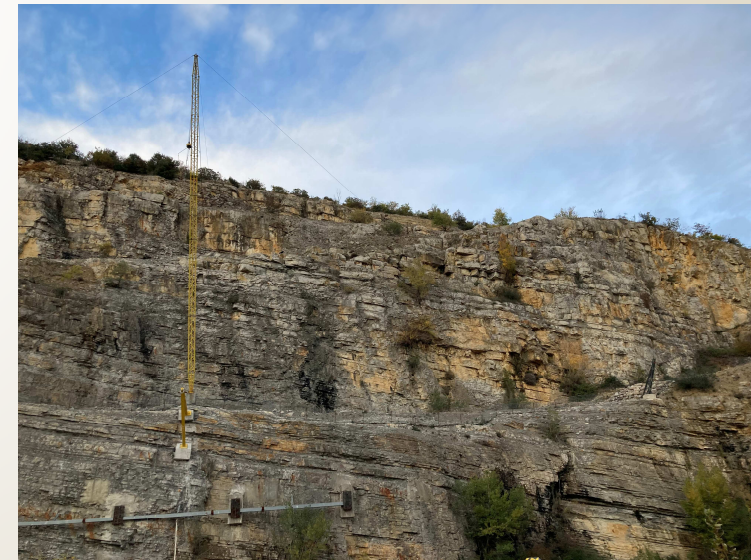
- Présence du hibou Grand-Duc  
Des sessions de suivi en hiver et au printemps
- Suivi libellule non concluant en 2022, pas/peu d'eau à partir de fin mai. Un suivi prévu sur l'ensemble du site en 2023
- Proposition: installation de panneaux de sensibilisation?



43

## Suivi Grand-Duc : les cinq ponts

- Une ancienne carrière Rampa côté Monteillet à la limite du site Natura 2000
- Présence d'un couple de Hiboux Grand-Duc
- Information transmise à l'entreprise CAN + DREAL AURA





## Reconnaissance terrain Bayonne



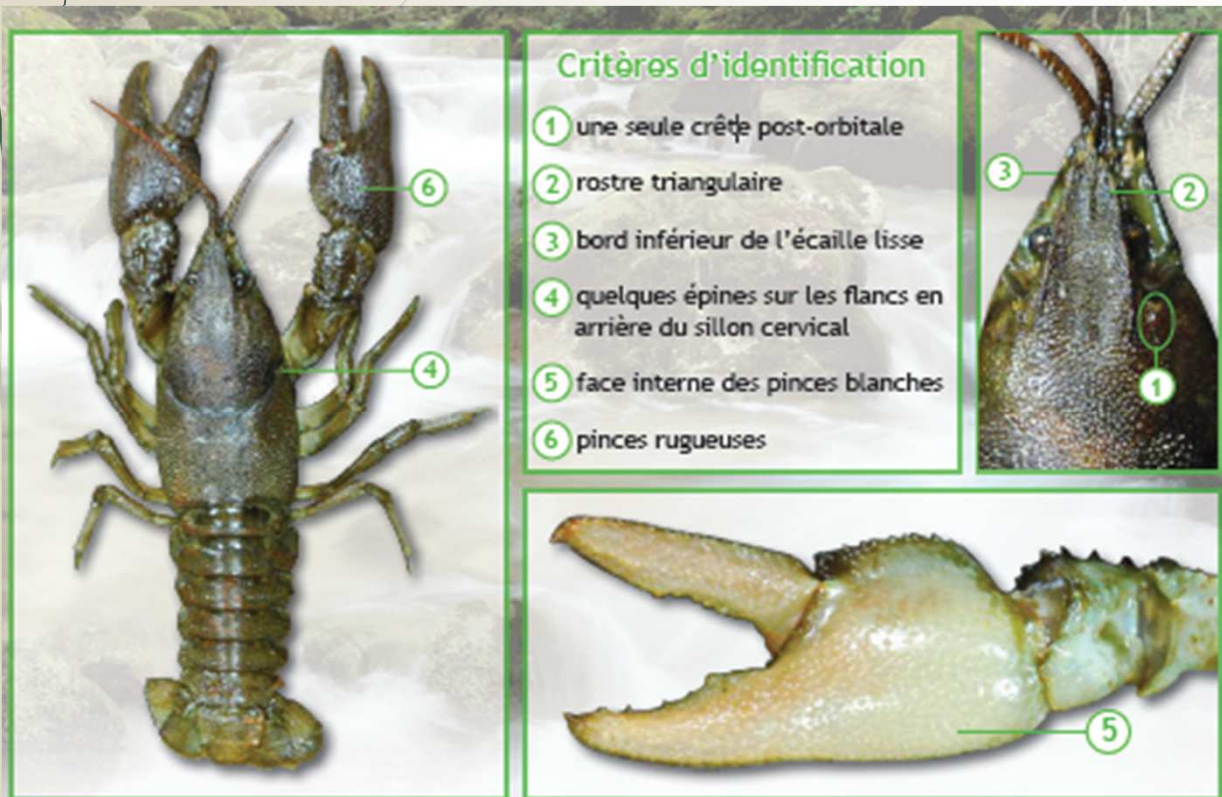
- Une journée en juillet pour mieux connaître les secteurs en vue inventaire odonates 2023





45

## Ecrevisse à pattes blanches



- Espèce en déclin : virus léthal transmis par l'écrevisse américaine et transporté par les humains d'un cours d'eau à un autre
- Baisse des effectifs : encore quelques populations dans le Mezayon (fragiles)
- Un premier comité technique le 10 novembre par la fédération de pêche
- Proposition de formation



## Protocole de décontamination et d'hygiène



Méthode de décontamination préconisée après toute activité dans l'eau pour éviter la dissémination d'agents pathogènes et d'espèces allochtones dans les milieux aquatiques

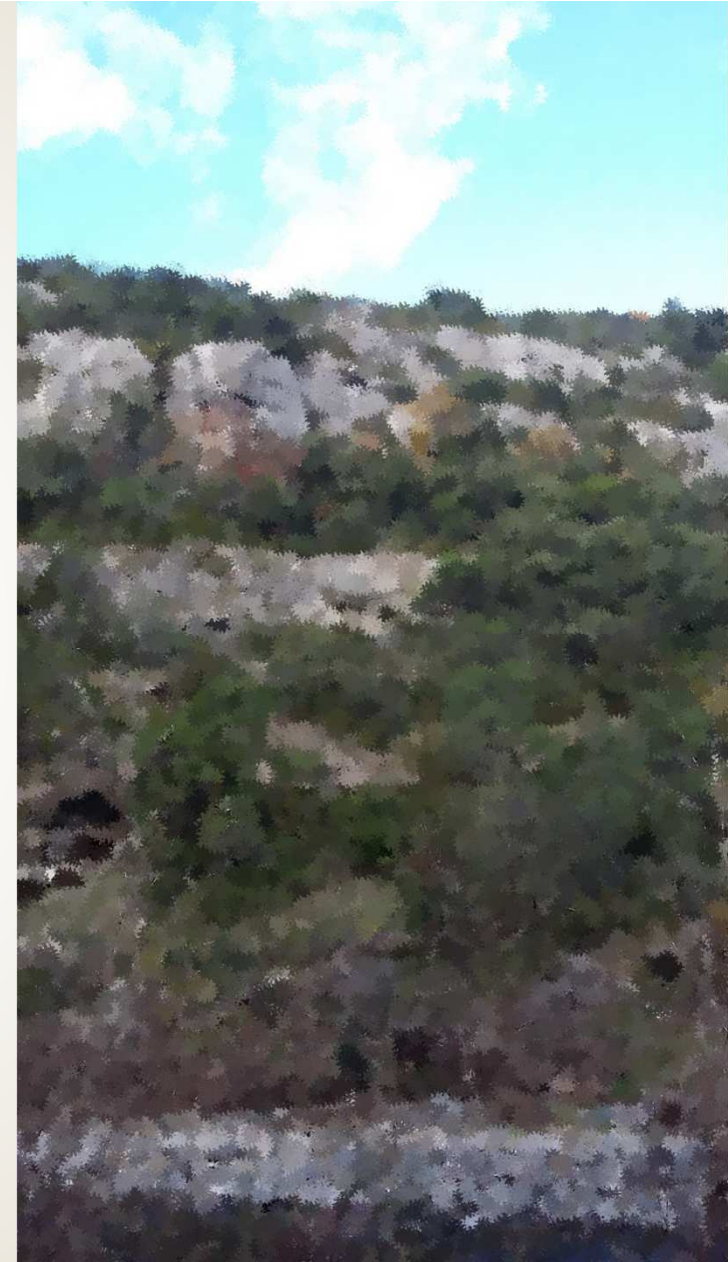
QUE FAIRE ?	COMMENT ?	SUR QUOI ?
<p><b>1 - LAVAGE</b></p>	<ul style="list-style-type: none"> <li>❖ Rincer à l'eau de la rivière de la station</li> <li>❖ <b>Brosser</b>, notamment les matériaux avec des aspérités</li> <li>❖ <b>Éliminer</b> les résidus de terre, mucus, algues, etc.</li> <li>❖ <b>Laver</b> les bateaux et remorques en station de lavage (aussi souvent que possible)</li> </ul>	<ul style="list-style-type: none"> <li>❖ Tout matériel en contact avec l'eau : Matériel de pêche Matériel individuel (gants, waders...) Matériel de mesures topographiques (mires, trépieds de niveaux) Bateaux et remorques</li> </ul>
<p><b>2 - DESINFECTION</b></p> <p><i>Préparations, dosages et précautions d'emploi des produits au verso de cette fiche</i></p>	<p><b>A. Virkon® :</b></p> <ul style="list-style-type: none"> <li>- Brumiser la solution en évitant le ruissellement</li> <li>- Laisser agir <b>15 min</b></li> </ul> <p><b>B. Javel :</b></p> <ul style="list-style-type: none"> <li>- Bien mélanger, laisser tremper <b>au moins 15 min</b></li> <li>- Pulvérisation possible</li> </ul> <p><b>C. Alcool à 70° :</b></p> <ul style="list-style-type: none"> <li>- Frotter le petit matériel à l'aide d'un essuie-tout imbibé</li> </ul>	<p><b>A. Matériel individuel :</b> Waders / bottes / cuissardes / gants...</p> <p><b>Matériel de pêche :</b> Ichtyomètres, bacs, viviers, seaux, épuisettes, tables de biométrie, balances (si étanches)...</p> <p><b>Autre matériel :</b> Mires, trépieds de niveaux, décimètres...</p> <p><b>B. Filets-barrage, filets de pêche (plans d'eau), tout matériel (attention à la détérioration des tissus)</b></p> <p><b>C. Petit matériel métallique :</b> pinces, scalpels, matériel de scalimétrie...</p> <p><b>Matériel électronique :</b> sondes, balances...</p>
<p><b>3 - RINCAGE</b></p> <p><i>Sur site d'opération suivant, au bureau ou à domicile</i></p>	<ul style="list-style-type: none"> <li>❖ Rincer le produit désinfectant <b>en dehors du milieu aquatique</b> et avant l'opération</li> </ul>	<ul style="list-style-type: none"> <li>❖ Tout matériel désinfecté. Rincer à l'aide d'un seau, tuyau d'arrosage...</li> </ul>
<p><b>4 - SECHAGE</b></p> <p>(Si possible)</p>	<ul style="list-style-type: none"> <li>❖ Laisser sécher en plein soleil le plus longtemps possible (propriété de désinfection des UV solaires)</li> </ul>	<ul style="list-style-type: none"> <li>❖ Tout matériel</li> </ul>



# Vie du site Natura 2000 « Rompon, Ouvèze, Payre »

Communication et  
sensibilisation

47



## Plaquettes Natura 2000



- Dépliant de 8 pages
- Support de vulgarisation à distribuer
- Expliquer Natura 2000, les enjeux du site « Rompon, Ouvèze, Payre »
- Impression en 200 exemplaires  
**1255,80€ TTC** (pour les 3 sites )
- Graphisme : **1980€ TTC** (pour les 3 sites avec fichiers sources)



## Infolettre tri-annuelle par e-mail et sur site internet



- Envoi trois fois par an par email et mise en ligne sur le site internet
- Lettre d'info commune aux trois sites
- Edito des Présidents de COPILs
- Différentes rubriques d'actualité et d'information

# Panneaux d'information sur le plateau de Rompon

**VOUS ENTREZ DANS UN SITE NATURA 2000**  
ROMPON OUVEZE PAYRE

**HABITATS ET ESPÈCES D'INTÉRÊT COMMUNAUTAIRE**

**PELOUSES ET PRAIRIES**  
Les pelouses et prairies d'espèces végétales xérophiles (vivant en climat sec) occupent des sols pauvres en éléments nutritifs et souvent calcaires. Ce sont des habitats naturels d'intérêt communautaire très présents sur le Plateau et entretenus par le pâturage.

**LES CHÉNAÏES**  
Certains chénaïes sont d'intérêt communautaire et sont dominés, sur une partie de ce secteur, par le Chêne vert. Elles se développent sur des sols calcaires et constituent un habitat essentiel pour de nombreuses espèces. Cependant, elles sont soumises à un fort risque incendie.

**Réseau Natura 2000**  
Plus grand réseau de sites naturels gérés du monde créé à la suite d'une initiative européenne et suivant deux directives : Oiseaux et Habitats-Faune-Flora

**Règles d'or :**

- Réseau écologique européen
- Préservation des espèces et habitats d'intérêt communautaire
- Activités humaines en harmonie avec la gestion du site

**Intérêt communautaire = d'importance Européenne**

**Secteur du Plateau de Rompon**  
Appartient au site Natura 2000 de "Rompon, Ouvèze, Payre". Un des 24 sites ardéchois, recouvrant 1 504 hectares sur 18 communes. Délimité par La Vouille sur Rhône au nord et Le Pouzin au sud. Superposé avec la **Reserve Naturelle Régionale** du réseau de grottes à chauve-souris Drôme et Ardèche et l'**Espace Naturel Sensible** de la Bossine.

**Ades antérieures noires zébrées de blanc, ailes postérieures rouge avec quatre taches noires. Malgré ses bulles oculaires, l'Écaille chinée est un papillon de nuit !**

**Avec son bec crochu et son bandeau noir sur les yeux, vous ne pourrez pas rater la Pie-gièche écorcheur !**

**Son dos vert fluo strié de noir et sa gorge bleue sont connus de tous. Le Lézard vert est peu farouche et surtout actif la nuit. Mais, attention, il peut être très rapide !**

**De petite taille, la Fauvette pitchou a le contour du front rouge facilitant son identification. Elle se perche souvent au sommet des arbres et a une langue qui saute qu'elle tienne dressée.**

**Avec son plumage camouflé et ses yeux mi-clos, l'Engoulevent d'Europe est souvent tapé sur le sol ou immobile sur une branche, il est donc très difficile à observer...**

**Le Circaète Jean-le-Blanc a une vue perçante et une capacité à voler à plus de 400 mètres de hauteur. Il se nourrit de reptiles mais n'est pourtant pas immunisé contre le venin de ses proies favorites, les vipères.**

**Sa boîte crânienne est très bombée, son museau court et ses oreilles semblent être canonic. Il niche dans les grottes de la Réserve Naturelle Régionale où il effectue son cycle annuel. Il s'agit du Miniopère de Schreiber.**

Scannez le code pour en savoir plus sur le site

Contact : <http://romponouvezepayre.n2000.fr/>

- Trois panneaux différents
- Sensibilisation des promeneurs
- Réalisation: stagiaire BTS GPN (Nina Soubeyran)
- Impression : financement par la mairie de Rompon
- Installation: services techniques du Pouzin



# Panneaux d'information sur le plateau de Rompon

## LES MOUTONS AU SERVICE DES HABITATS D'INTÉRÊT COMMUNAUTAIRE

### GESTION PASTORALE

La bonne santé de ces milieux est souvent le témoin d'une activité d'élevage.

**Pratique extensive :** les pelouses et prairies doivent être soumises à un chargement peu élevé afin que l'action des troupeaux n'en devienne pas néfaste comme cela pourrait-être le cas avec le sur pâturage : piétinement et déjections trop importants.

**Gestion au fil des saisons :** la mise en place des troupeaux sur les parcelles se fait de façon à ce que les espèces végétales remarquables puissent accomplir leur cycle de vie.

### LES MILIEUX OUVERTS

**Définition :** pelouses et prairies

**Caractéristiques :** surface occupée par les arbres inférieure à 25%, végétation particulièrement rase et occupent des sols peu fertiles

**Évolution naturelle :** un milieu ouvert évolue vers un milieu boisé. Cependant, un relief particulier, un sol pauvre, la rigueur d'un climat ou encore l'influence des animaux sauvages et des activités humaines peuvent ralentir cette dynamique ou mener à la réouverture de milieux.

**Histoire :** depuis la deuxième moitié du XXème siècle, leur superficie ne cesse de régresser du fait de la hausse de l'agriculture intensive au détriment du pâturage extensif

**D'intérêt communautaire :** ces habitats sont inscrits à la Directive Habitats-Faune-Flore et sont d'importance européenne.

### ESPÈCES ASSOCIÉES AUX MILIEUX OUVERTS

Les milieux ouverts pastoraux méditerranéens sont des réservoirs de biodiversité. Ils abritent de nombreuses espèces patrimoniales de la faune et de la flore.

**Orchidées :** nombre d'entre-elles sont inféodées aux milieux ouverts qui leur fournissent un ensoleillement complet et une sécheresse tout juste supportable.

**Reptiles :** ces animaux à sang froid ont besoin de soleil pour atteindre leur température corporelle idéale. C'est le cas des Lézards vert et ocellé, présents sur le plateau.

**Papillons :** ayant besoin de plantes nectarifères, de points d'eau, de lieux ensoleillés et protégés du vent, et de plages d'herbes hautes, ils trouvent leur bonheur sur les prairies et pelouses du plateau.

Contact : <http://romponouvezepayre.n2000.fr/>



## « COMMENT AGIR SUR LES SITES NATURA 2000 ET AU DELA ? »

### SITE ROMPON, OUVÈZE, PAYRE

**LA NATURE EST FRAGILE, PRÉSERVONS-LA :**

- 
**1. Observer les fleurs**  
 Il est tentant de ramasser des fleurs mais si tous les promeneurs faisaient la même chose, il n'y aurait plus beaucoup de fleurs et les paysages deviendraient bien tristes. Mieux vaut donc éviter de les cueillir d'autant plus que certaines sont rares, menacées et/ou protégées. Prenez-les en photo :)
- 
**2. Écouter les animaux**  
 Le mieux est d'observer à distance et en silence pour ne pas effrayer les animaux. Prenez-les en photo si vous en avez le temps.
- 
**3. Passer sans traces**  
 La nature n'est pas une poubelle ! Après un pique-nique, il est essentiel de ramasser vos déchets. Remettez-les dans le sac à dos et jetez-les à la première poubelle que vous rencontrez.
- 
**4. Rester sur les chemins**  
 Merci de rester sur les sentiers sinon vous risqueriez de piétiner des fleurs et autres espèces végétales ou de vous faire piquer par une bête. Sur le chemin, n'abîmez rien, vous courez moins de risques et laissez la biodiversité tranquille.
- 
**5. Il n'y a pas le feu**  
 Nous vous rappelons que l'usage du feu est interdit en Ardèche. Les risques d'incendie sont fréquents surtout en période estivale. De plus, en fonction de là où vous vous trouvez, vous risqueriez d'embêter de nombreuses espèces à cause de la fumée.
- 
**6. Laissez les barrières comme vous les avez trouvées**  
 Si vous ouvrez une barrière, pensez bien à la refermer, des troupeaux pâturent dans le secteur. Et si vous la trouvez ouverte, laissez-la.
- 
**7. Tenez vos chiens en laisse**  
 Même si vos chiens sont les plus gentils du monde, ils restent des animaux domestiques qui peuvent fortement impacter la quiétude des animaux sauvages et des moutons. Durant votre balade, ayez le bon réflexe, tenez-les en laisse.



Scannez pour en savoir plus

Contact : <http://romponouvezepayre.n2000.fr/>

**Adoptez un geste éco-citoyen**



## Deux soirées de sensibilisation sur les ripisylves



### Privas / Saint-Just-d'Ardèche

- 10 février 2022 / 18 novembre 2022
- 60aine et 50aine de participants
- Découverte des ripisylves, des espèces et des enjeux de préservation
- Interventions Ligue de Protection des Oiseaux / EPTB de l'Ardèche et FRAPNA Ardèche
- Intervention sur France bleu pour la première soirée
- Budget : 1426,10€ TTC / 747,90€ TTC



## Exposition Natura 2000 Drôme/Ardèche

### 2022

- Ultra'Tour de l'Ardèche et de la Drôme
- Exposition dans les DDT Drôme et Ardèche et les DREAL de Lyon et Clermont-Ferrand
- Exposition au congrès national des élu(e)s Natura 2000
- Exposition dans les Copils, etc...



Exposition à la DDT de Privas

## Animations de sensibilisation en 2022

- 13 classes (Baix, Cruas, Le Pouzin, La Voulte, journée biodiversité Ardèche en chemins)
- 1 sortie grand public sur le chant des oiseaux avec l'association Bourg en transition à Bourg-Saint-Andéol
- Spectacle la Kamicyclette avec la bibliothèque du Pouzin
- Opération « nettoyons la nature » à la Voulte-sur-Rhône sur deux jours (collégiens et grand public)

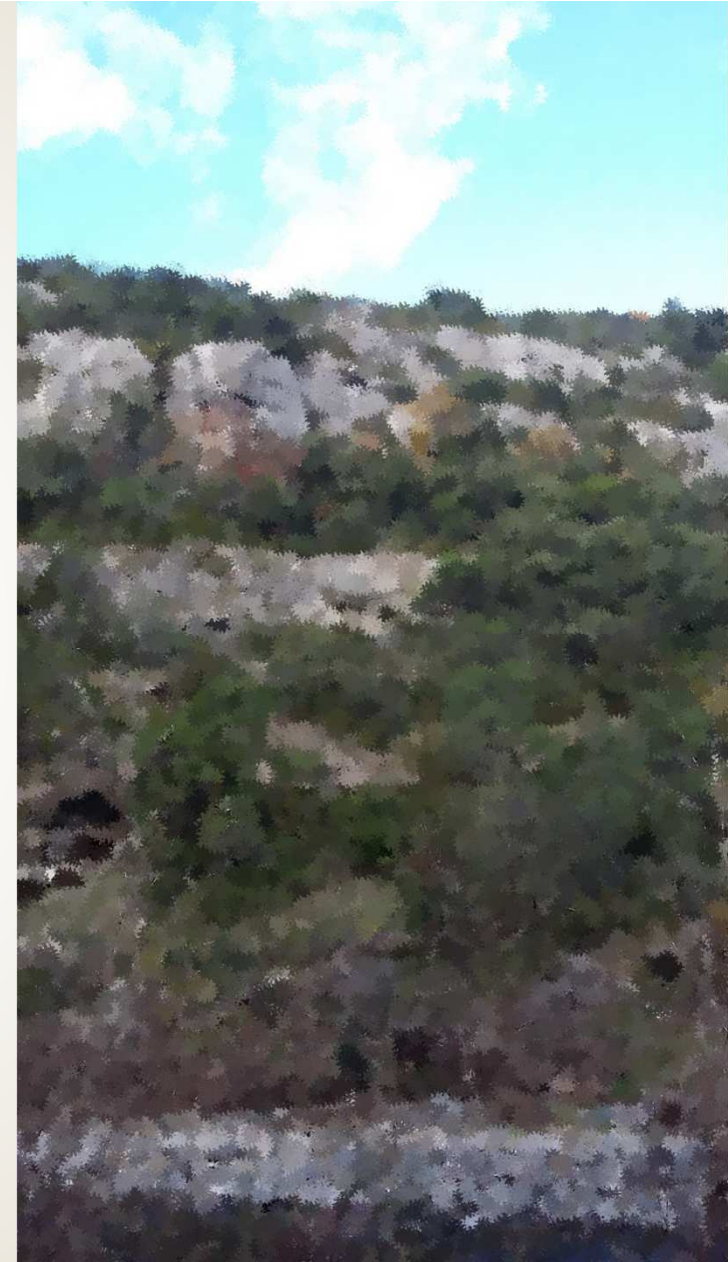




RNR du réseau de  
grottes à chauves-souris  
Drôme/Ardèche:

55

Emilie Duheron, ONF



Réser



Réserve Naturelle Régionale

RÉSEAU DE GROTTES  
À CHAUVES-SOURIS  
EN DRÔME ET EN ARDÈCHE



**La Région**  
Auvergne-Rhône-Alpes



Comité de pilotage Natura 2000 du site  
"Rompon-Ouvèze-Payre" (B25 - ZSC FR 820 1669)

**Jeudi 8 décembre 2022 – Saint-Symphorien-sous-Chomérac**



**La Région**  
Auvergne-Rhône-Alpes





Réserve Naturelle Régionale

RÉSEAU DE GROTTES  
À CHAUVES-SOURIS  
EN DRÔME ET EN ARDÈCHE  
Grotte de Meysset



La Région  
Auvergne-Rhône-Alpes

Réserve

## Ordre du jour

### Bilan des actions menées en 2022

- Suivi des populations de chiroptères
- Mise en place de la signalétique
- Mise à jour des topographies des grottes
- Elaboration du plan de gestion
- Vie de la Réserve & Gouvernance

### Perspectives 2023



La Région  
Auvergne-Rhône-Alpes

57

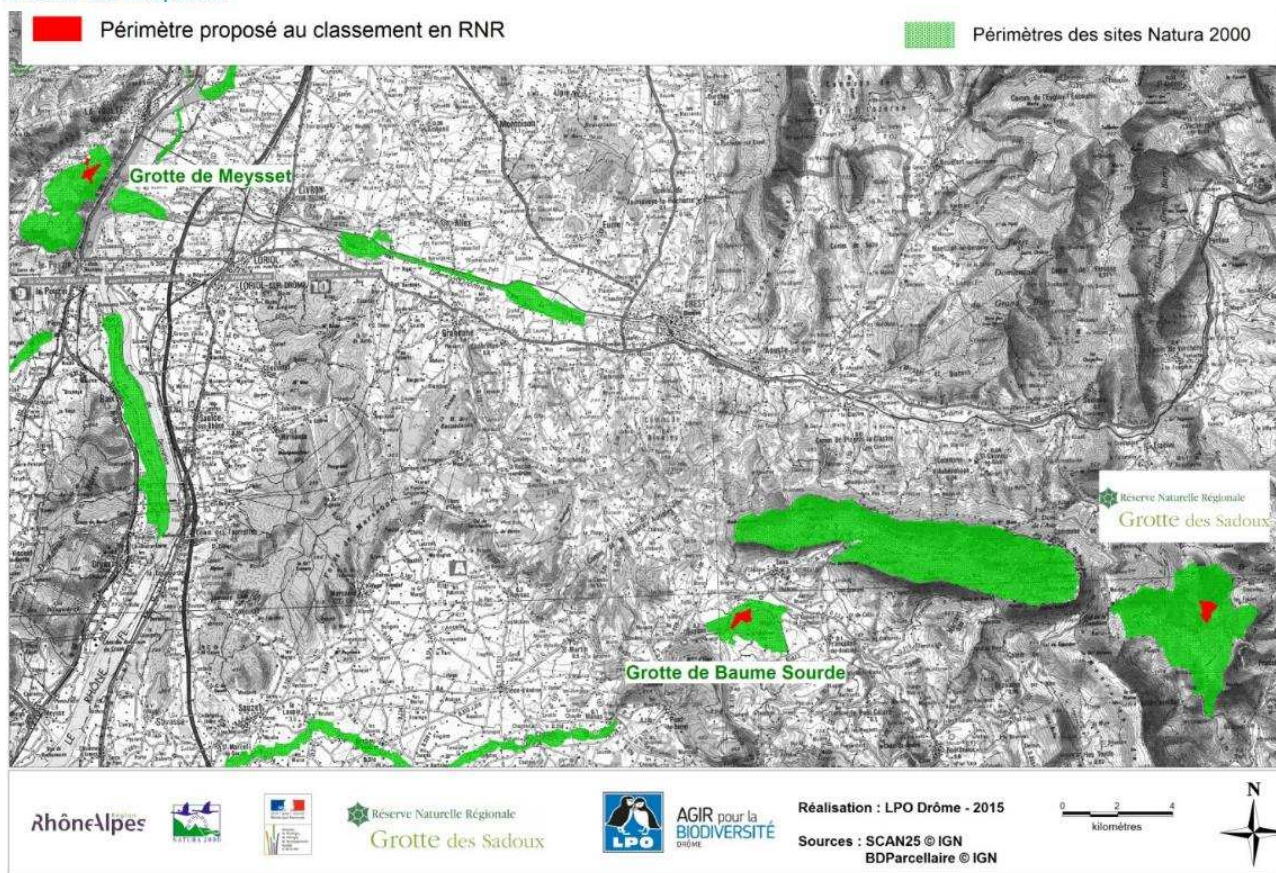


Réserve Naturelle Régionale



RÉSEAU DE GROTTES  
À CHAUVES-SOURIS  
EN DRÔME ET EN ARDÈCHE  
Grotte de Meysset

Réserve







Réserve Naturelle Régionale

RÉSEAU DE GROTTES  
À CHAUVES-SOURIS  
EN DRÔME ET EN ARDÈCHE  
Grotte de Meysset



La Région  
Auvergne-Rhône-Alpes

Réserve



## Bilan des actions menées en 2022





Réserve Naturelle Régionale

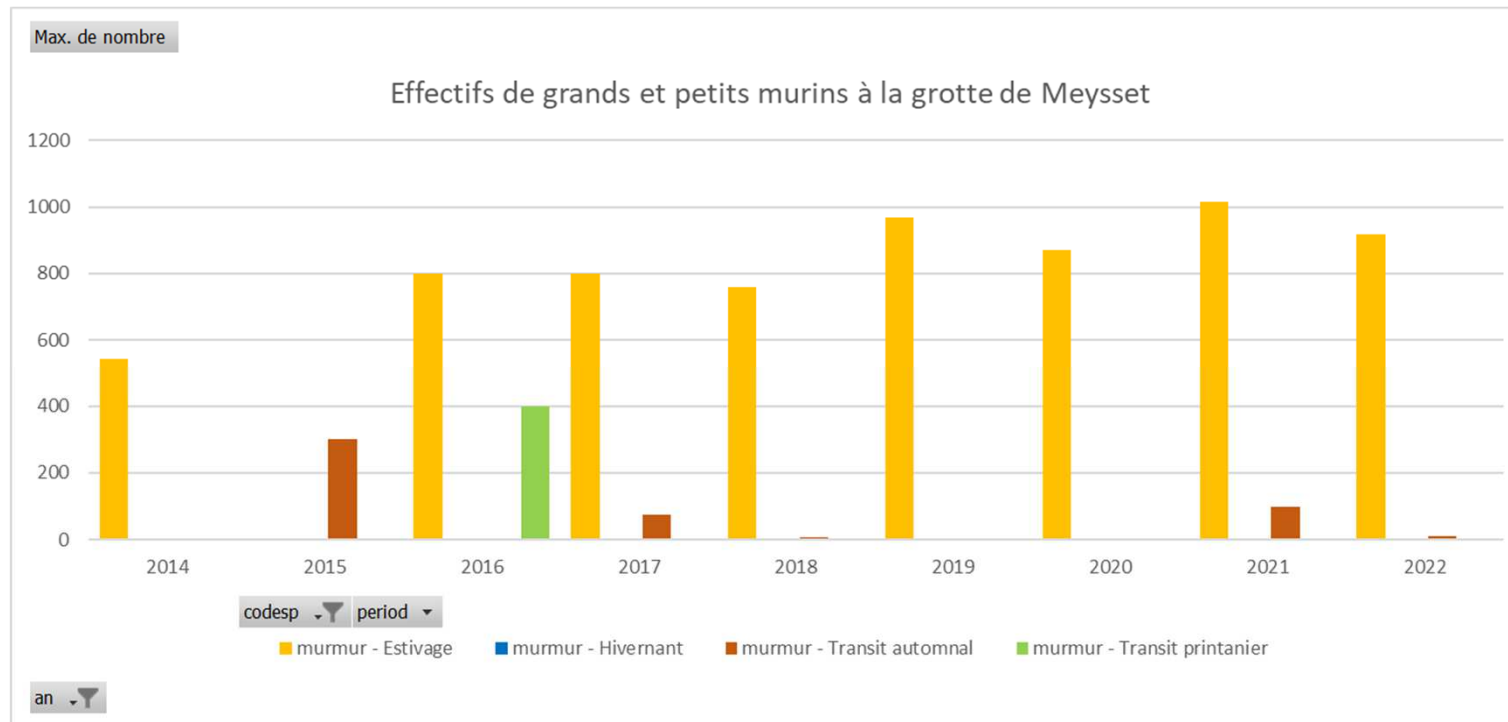
RÉSEAU DE GROTTES  
À CHAUVES-SOURIS  
EN DRÔME ET EN ARDÈCHE  
Grotte de Meysset



Réserve

## Suivi des populations de Chiroptères

Grand et Petit murin  
Grotte de Meysset







Réserve Naturelle Régionale

RÉSEAU DE GROTTES  
À CHAUVES-SOURIS  
EN DRÔME ET EN ARDÈCHE  
Grotte de Meysset

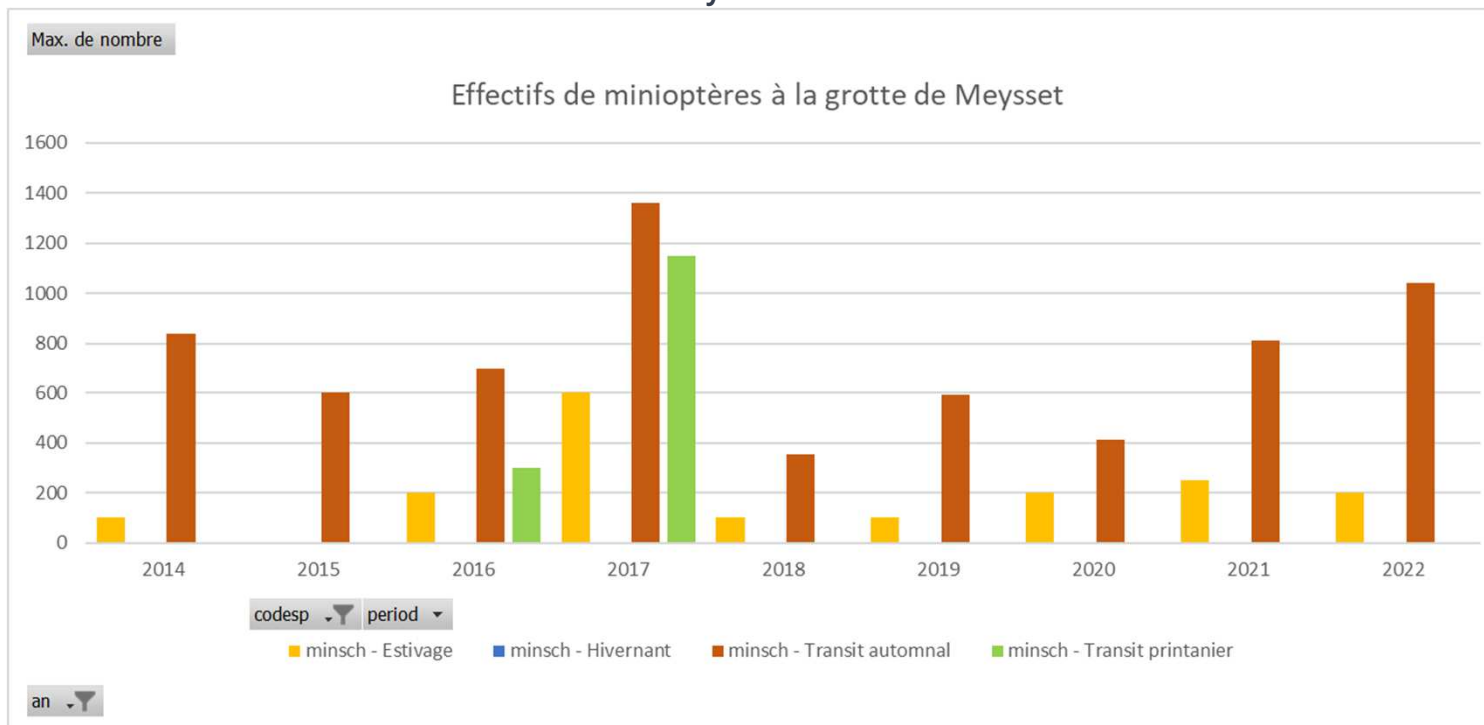


Réserve



## Suivi des populations de Chiroptères

Minioptère de Schreibers  
Grotte de Meysset





Réserve Naturelle Régionale

RÉSEAU DE GROTTES  
À CHAUVES-SOURIS  
EN DRÔME ET EN ARDÈCHE  
Grotte de Meysset



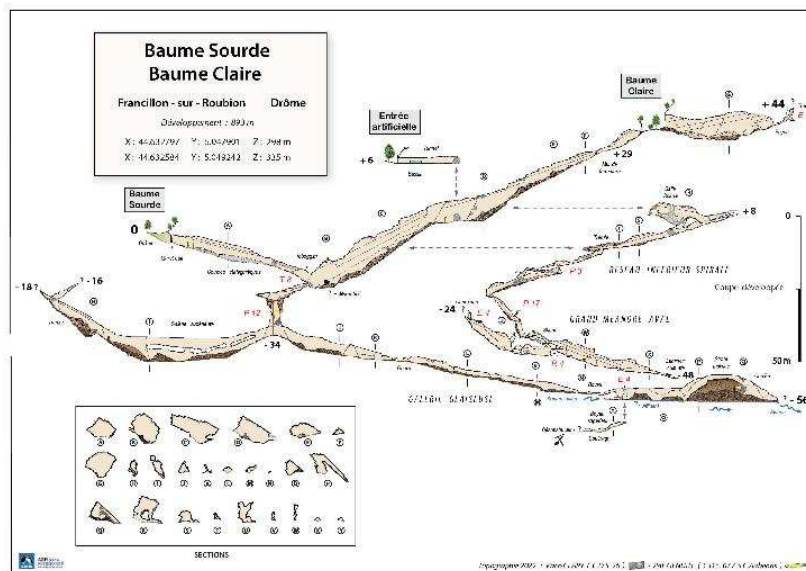
Fédération Française  
de Spéléologie



Réserve

## Mise à jour des topographies des grottes

- Topo de Baume Sourde réalisée en juin 2022
- Topo de la grotte de Meysset prévue le 16/12/2022







Réserve Naturelle Régionale

RÉSEAU DE GROTTES  
À CHAUVES-SOURIS  
EN DRÔME ET EN ARDÈCHE  
Grotte de Meysset



La Région  
Auvergne-Rhône-Alpes

Réserve

## Mise en place de la signalétique sur la RNR

- Réalisation de la signalétique et du mobilier par l'atelier Bois de l'ONF
- Finalisation de la pose par l'ONF
  - Juillet et septembre 2022 à Meysset
  - Novembre et décembre 2022 aux Sadoux



La Région  
Auvergne-Rhône-Alpes



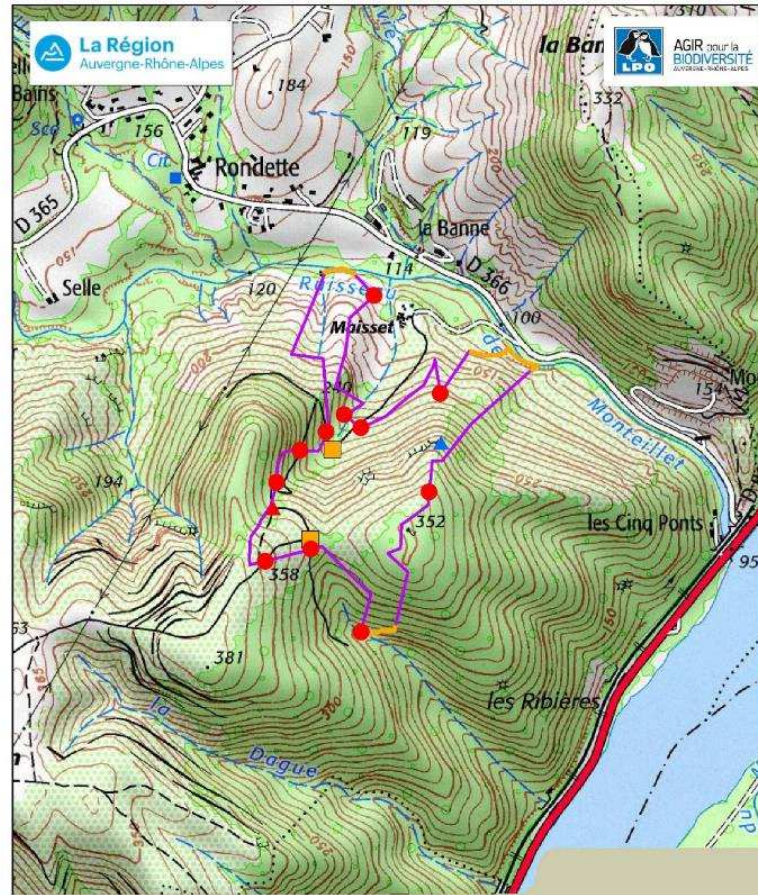
## Réserve Naturelle Régionale

RÉSEAU DE GROTTES  
À CHAUVES-SOURIS  
EN DRÔME ET EN ARDÈCHE  
Grotte de Meysset

Réserve



### SIGNALÉTIQUE DES RÉSERVES NATURELLES RÉGIONALES "RÉSEAU DE GROTTES À CHAUVES-SOURIS EN DRÔME ET EN ARDÈCHE" ET "GROTTE DES SADOUX"



#### GROTTE DE MEYSSET



Copyright IGN, IGN 2015 - Réserve Naturelle Régionale  
Rédaction: OXF 0413067-05 - Juin 2020

#### Panneaux signalétique RNR

- Borne
- Panneau d'information
- Panneau d'information RNR/Natura 2000
- Panneau d'information grotte
- ▲ Panneau réglementaire grotte
- ▲ Panneau réglementaire
- Peinture signalétique RNR
- 20200403koret\_ag8810
- RNR périmètre Meysset







Réserve Naturelle Régionale

RÉSEAU DE GROTTES  
À CHAUVES-SOURIS  
EN DRÔME ET EN ARDÈCHE  
Grotte de Meysset



Réserves  
Naturelles  
DE FRANCE



Réserve

## Elaboration et rédaction du plan de gestion de la RNR





Réserve Naturelle Régionale

RÉSEAU DE GROTTES  
À CHAUVES-SOURIS  
EN DRÔME ET EN ARDÈCHE  
Grotte de Meysset



La Région  
Auvergne-Rhône-Alpes

Réserve



## ENJEUX RETENUS SUR LA RESERVE







Réserve Naturelle Régionale

RÉSEAU DE GROTTES  
À CHAUVES-SOURIS  
EN DRÔME ET EN ARDÈCHE  
Grotte de Meysset



Réserve



La Région  
Auvergne-Rhône-Alpes





Réserve Naturelle Régionale

RÉSEAU DE GROTTES  
À CHAUVES-SOURIS  
EN DRÔME ET EN ARDÈCHE  
Grotte de Meysset



La Région  
Auvergne-Rhône-Alpes

Réserve



La Région  
Auvergne-Rhône-Alpes





# Enjeux de la RNR

Réserve

Enjeu	Description	Valeur patrimoniale	Responsabilité de la RNR	Etat de conservation actuel & fonctionnalité	Echelle fonctionnelle	Niveau d'enjeu	Site concernés
<b>Milieux souterrains</b>	Raison du classement des réserves. Sites majeurs pour les chiroptères. Biotope d'invertébrés cavernicoles rares et localisés.	<b>Forte</b>	<b>Forte</b>	<b>Bon</b>	<b>Important au niveau national</b> Sites d'hivernage, de reproduction et de transits indispensables au cycle annuel d'espèces de Chiroptères à forte valeur patrimoniale Stations d'espèces d'invertébrés cavernicoles rares	<b>FORT</b>	Sadoux, Baume Sourde, <b>Meysset</b>
<b>Forêts à caractère naturel</b>	Forêts mûres optimales pour l'expression de la biodiversité Habitat d'espèces (grand capricorne, bacchante, lucane cerf-volant)	<b>Moyenne</b>	<b>Faible</b>	<b>Moyen à bon</b>	<b>Niveau local</b> Importance à l'échelle du site, mosaïques d'habitats, effets de lisière Habitats d'espèces protégées ou patrimoniales	<b>MOYEN</b>	Sadoux, Baume Sourde
<b>Pelouses calcicoles et milieux ouverts</b>	Milieux en régression. Habitats d'espèces floristiques et faunistiques d'intérêt patrimonial (inula bifrons, Biscutella cichoriifolia). Habitat de l'azuré du Serpolet, du damier de la Succise, de la magicienne dentelé, zygène de l'Esparcette.	<b>Moyenne</b>	<b>Faible</b>	<b>Moyen</b>	<b>Niveau local</b> Importance à l'échelle du site, mosaïque d'habitats, effet de lisière Habitats d'espèces protégées ou patrimoniales	<b>MOYEN</b>	Sadoux, <b>Meysset</b>
<b>Milieux aquatiques et alluviaux</b>	La Courance et le Roubion présentent des enjeux localisés qui sont à prendre en considération (habitat patrimonial, habitats de Cordulegaster bidentata et Coenagrion mercuriale)	<b>Faible</b>	<b>Faible</b>	<b>Bon</b>	<b>Niveau local</b> Importance à l'échelle du site Continuum « trame bleue », habitat d'espèces protégées ou patrimoniales	<b>FAIBLE</b>	Sadoux, Baume Sourde



Réserve Naturelle Régionale

RÉSEAU DE GROTTES  
À CHAUVES-SOURIS  
EN DRÔME ET EN ARDÈCHE  
Grotte de Meysset



La Région  
Auvergne-Rhône-Alpes

Réserve



## STRATEGIE DE CONSERVATION



La Région  
Auvergne-Rhône-Alpes





Réserve Naturelle Régionale

RÉSEAU DE GROTTES  
À CHAUVES-SOURIS  
EN DRÔME ET EN ARDÈCHE  
Grotte de Meysset



# Tableau d'arborescence

Réserve

ENJEU	ETAT DE L'ENJEU		VISION A LONG TERME					
	Etat actuel de l'enjeu		Objectifs à long terme	Niveau d'exigence (Etat visé)	Indicateurs d'état	Métriques	Opérations (suivis scientifiques)	Indicateurs de réponse (réalisation)
			 <b>Stratégie à long terme</b>					
	INFLUENCES SUR L'ENJEU		STRATEGIE D'ACTION					
	Facteurs d'influence	Pressions à gérer	Objectifs opérationnels	Résultats attendus	Indicateurs de pression	Métriques	Opérations (mise en œuvre)	Indicateurs de réponse (réalisation)
			 <b>Plan d'action à court-moyen terme</b>					





Réserve Naturelle Régionale

RÉSEAU DE GROTTES  
À CHAUVES-SOURIS  
EN DRÔME ET EN ARDÈCHE  
Grotte de Meysset



La Région  
Auvergne-Rhône-Alpes

Réserve

## 4 Objectifs à Long Terme :

- **Garantir la fonctionnalité des milieux souterrains**
- **Maintenir et favoriser la fonctionnalité et l'intégrité écologique de la forêt**
- **Assurer la fonctionnalité écologique des pelouses calcicoles et des milieux ouverts**
- **Favoriser l'amélioration de la fonctionnalité des rivières (Roubion, Courance) et des milieux rivulaires**

## 3 Facteurs Clé de Réussite :

- Ancrage territorial
- Amélioration des connaissances
- Fonctionnement et gouvernance



La Région  
Auvergne-Rhône-Alpes





Objectifs à long terme	Etat actuel de l'enjeu			État souhaité à long terme		Code action	Dispositifs de suivis	Indicateurs d'état	Métriques	Priorité	
Garantir la fonctionnalité des milieux souterrains	Bon état. Grottes fonctionnelles pour les chiroptères (présence aux différentes périodes du cycle annuel) et les invertébrés			Maintien ou restauration d'un bon état de conservation des cavités (fonctionnalité optimale)  Maintien des populations connues de chiroptères au long du cycle annuel		CS01	Suivis des chiroptères au gîte du réseau de grottes	Evolution des espèces, des effectifs en hivernage, parturition, transit...	Nombre d'individus, taux d'accroissement, nombre de jeunes	1	
						CS02	Suivis biopéléologiques quinquennaux du réseau de grottes	Composition du cortège et abondance	Présence absence des espèces patrimoniales	1	
						CS03	Suivis microclimatique des cavités de la RNR	Température	Valeurs des suivis, tendances	1	
		Facteurs d'influence	Objectifs opérationnels	Résultats attendus à moyen terme	Indicateurs de pression	Code action	Actions	Indicateurs de réalisation	Métriques	Priorité	
		Facteurs négatifs - Fréquentation du milieu souterrain (Pratique de la spéléologie sportive, visites "sauvages"...) - Absence de vision globale de la patrimonialité et de la sensibilité des cavités - Pratique de la spéléologie non-déclarée (géocaching + non spéléologue), réticences vis à vis d'une réglementation trop « contraignante » - Altération des grottes (exploration, désobstruction...), dérangement faune cavernicole (absence de résilience), prélèvements illégaux d'individus (collectionneurs) - Pollution surfacique impliquant une dégradation des milieux interstitiels et des aquifères karstiques - Effets du changement climatique	Associer les praticants de la spéléologie aux missions de gestion	Des acteurs conscients des enjeux  Assurer la sécurité des missions de gestion menée en milieu souterrain	Sécurité assurée lors des sorties		PA01	Accompagner les missions sous-terre et assurer la sécurité des participants	Participation aux opérations en milieu souterrain	Nombre de sorties réalisées	1
	Pratiquants fédérés informés et connaissant les enjeux des sites				PA02	Sensibiliser les pratiquants fédérés aux enjeux de conservation de ces grottes	Réalisation de séances d'information/sensibilisation ex-situ	Nombre de séances/sorties réalisées	1		
	Fréquentation humaine dans les cavités				CS04	Evaluation de la fréquentation humaine dans les cavités	Système de comptage en place	Nombre de pénétration dans les cavités	1		
		Améliorer la gestion conservatoire des grottes	Les cavités sont physiquement protégées et leur fréquentation est maîtrisée  Les cavités ne font pas l'objet de protection physique et ne sont pas perturbées	Protection physique des cavités		EI01	Etude de faisabilité pour la mise en place d'une protection physique	Etude de faisabilité pour la mise en place d'une protection physique	Nombre d'étude de faisabilité réalisée	1	
	Etat des ouvrages			IP01	Entretien des ouvrages de protection physique	Dégradation des ouvrages de protection physique Entretien, restauration d'ouvrages de protection physique	Nombre d'entretien d'ouvrage Nombre de restauration d'ouvrage	1			
		Absence de site de pratique de l'escalade	Retirer les équipements en place	Identification des équipements et leur localisation		IP05	Chantier de déséquipement du porche de Baume Claire	Démonter les équipements	Nombre de chantiers	1	
	Facteurs positifs - Réseau de spéléologues avertis et une fédération partenaire - Connaissances croissantes (réseau scientifique associés, état de conservation des cavités)	Connaître et préserver les patrimoines de la réserve	Le patrimoine géologique et les responsabilités de la réserve sont identifiés Vision synthétique des patrimoines de la réserve	Effort de topographie		CS05	Disposer de topographies descriptives précises des grottes	Fait/ pas fait	Nombre de sites topographiés	1	
Effort de documentation et d'évaluation des cavités				CS06	Appliquer la méthodologie IFREEMIS sur les grottes de la réserve	Fait/ pas fait	Nombre de grottes ayant fait l'objet de la méthodologie	2			
Effort d'acquisition de connaissances (karstologie, écoulements souterrains, aérologie)				CS07	Améliorer la connaissance du fonctionnement des grottes	Fait/ pas fait	Nombre de sites étudiés	1			



Réserve Naturelle Régionale

RÉSEAU DE GROTTES  
À CHAUVES-SOURIS  
EN DRÔME ET EN ARDÈCHE  
Grotte de Meysset



La Région  
Auvergne-Rhône-Alpes

Réserve

## Etat d'avancement du plan de gestion de la RNR en date du mois de décembre 2022

- Diagnostics des 3 sites en cours de finalisation, relectures finales à venir (1<sup>er</sup> trimestre 2023)
- Validation des enjeux et des objectifs de conservation (OLT et FCR)
- Tableaux d'arborescence des enjeux et définition de la stratégie de conservation en cours (prestation RNF), finalisation prévue courant premier trimestre 2023
- Validation de la liste de fiches actions en octobre 2022
- Rédaction des fiches actions en cours, finalisation prévue courant premier trimestre 2023







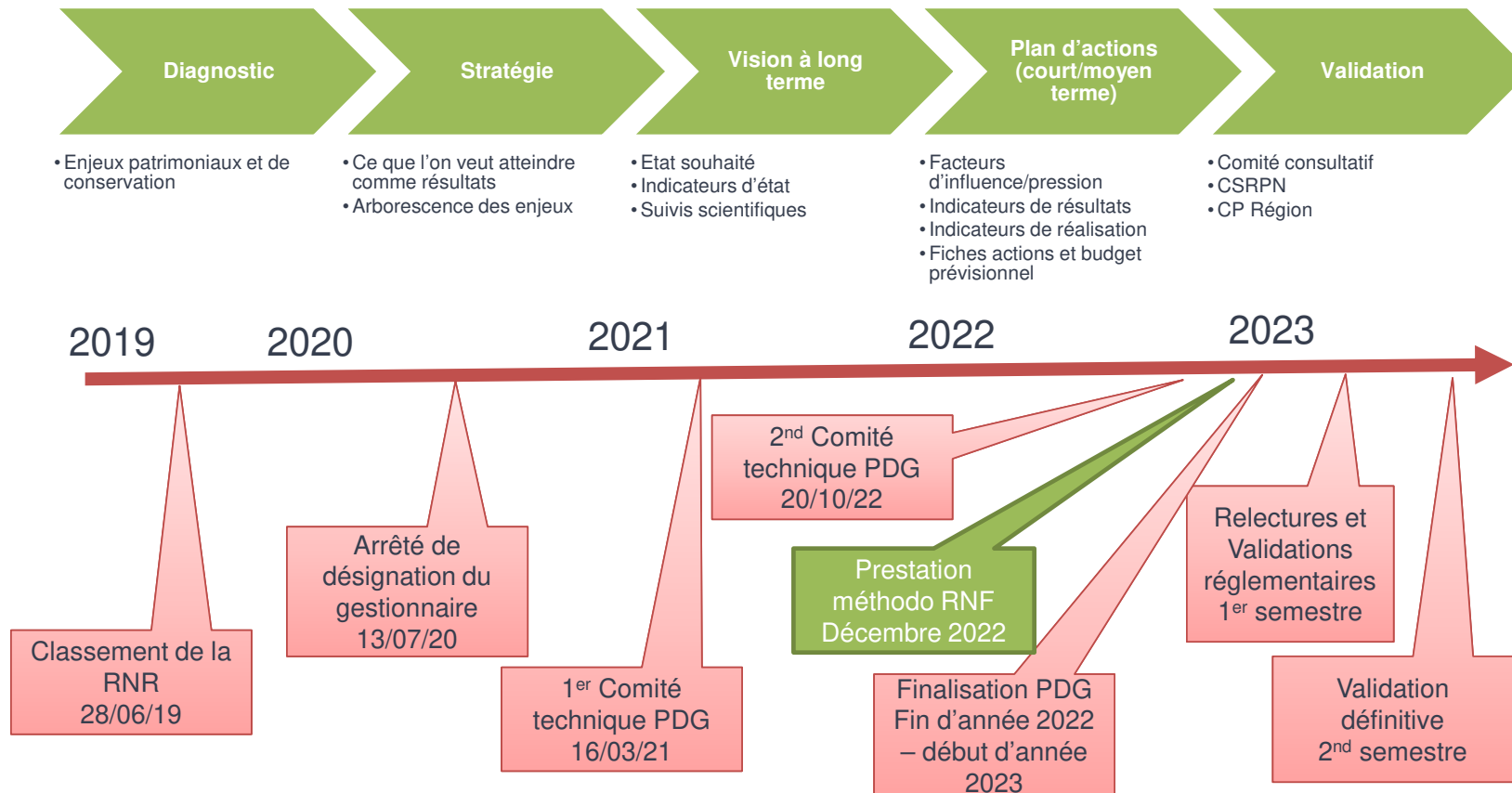
Réserve Naturelle Régionale

RÉSEAU DE GROTTES  
À CHAUVES-SOURIS  
EN DRÔME ET EN ARDÈCHE  
Grotte de Meysset



# Calendrier / rétroplanning

Réserve





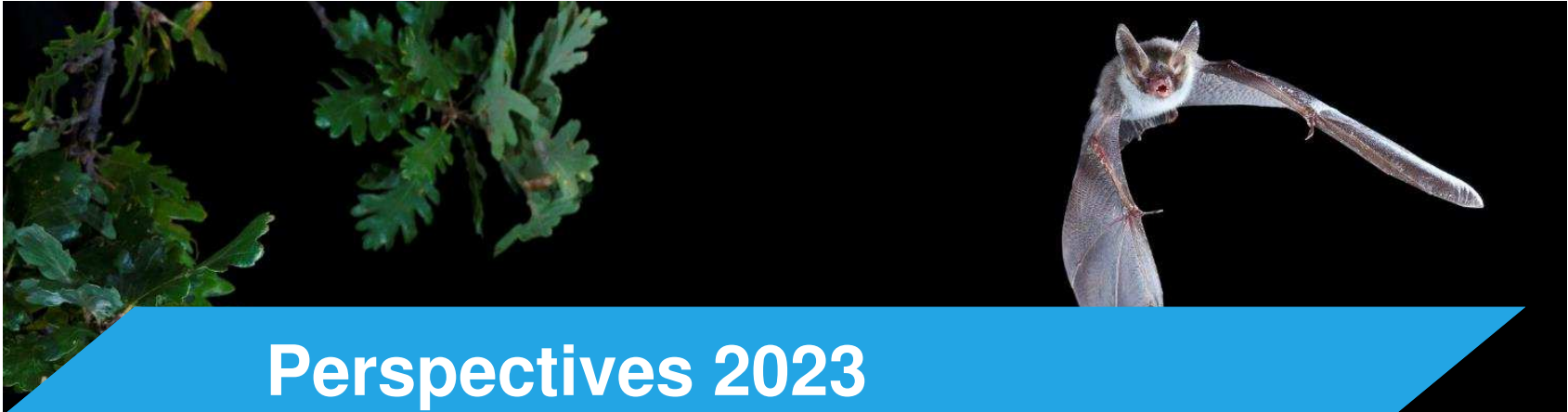
Réserve Naturelle Régionale

RÉSEAU DE GROTTES  
À CHAUVES-SOURIS  
EN DRÔME ET EN ARDÈCHE  
Grotte de Meysset



La Région  
Auvergne-Rhône-Alpes

Réserve



Perspectives 2023

Réserve naturelle régionale



La Région  
Auvergne-Rhône-Alpes

76



Réserve Naturelle Régionale

RÉSEAU DE GROTTES  
À CHAUVES-SOURIS  
EN DRÔME ET EN ARDÈCHE  
Grotte de Meysset



Réserve

## Plan d'actions 2023 de la RNR

- ✓ Finalisation et validation du plan de gestion
- ✓ *Évènement officiel de la réserve (date à définir)*
- ✓ Vie de la réserve (gouvernance, partenariats, réseaux...)
- ✓ Actions hors plan de gestion (suivi des populations chiroptères, topographies, instrumentation des grottes / suivis températures – fréquentation humaine)
- ✓ Participation à la dynamique nationale « Minoptère », poursuite des action dans le cadre de l'AMI de l'OFB



La Région  
Auvergne-Rhône-Alpes





Réserve Naturelle Régionale

RÉSEAU DE GROTTES  
À CHAUVES-SOURIS  
EN DRÔME ET EN ARDÈCHE  
Grotte de Meysset



La Région  
Auvergne-Rhône-Alpes

Réserve

# MERCI DE VOTRE ATTENTION !



## Contacts

**Stéphane VINCENT - Conservateur**

Ligue pour la protection des Oiseaux

Tel: 04 75 57 32 39

Mob: 06 88 17 80 66

[stephane.vincent@lpo.fr](mailto:stephane.vincent@lpo.fr)

[www.lpo-drome.fr](http://www.lpo-drome.fr)

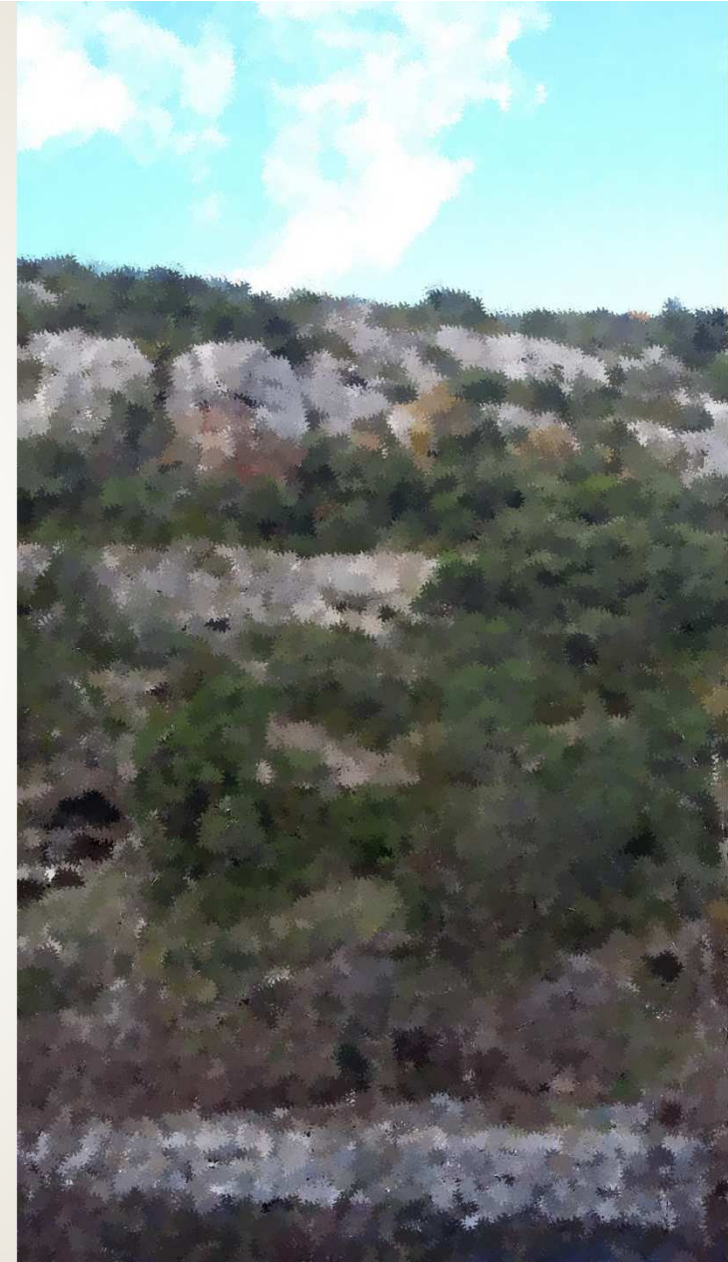


La Région  
Auvergne-Rhône-Alpes



79

# ENS de La Boissine



### **VOLONTÉ DU DÉPARTEMENT D'OUVRIRE LE SITE AU PUBLIC**

- Animations en juillet et août
- Balades sous les étoiles en juillet et en août
- Ecoles en nature de septembre à novembre 2022 et d'avril à mai 2023
- Journées Ardèche nature les 17 et 18 septembre
- Animations pendant les vacances de la Toussaint et de printemps (2023)
- Animations dédiées aux centres de loisirs (juin 2023)
- Accès au sentier pédagogique
- Expositions dans l'Espace Boissine

#### **Animations et visites gratuites**

Maître d'ouvrage : Département de l'Ardèche

Passation d'un marché public pour la coordination des animations : Muséum de l'Ardèche et l'association Paléodécouvertes  
avec le CCSTI de l'Ardèche et les associations : La Bardane, La Rose et l'Hellébore, Le Quai des Haltes



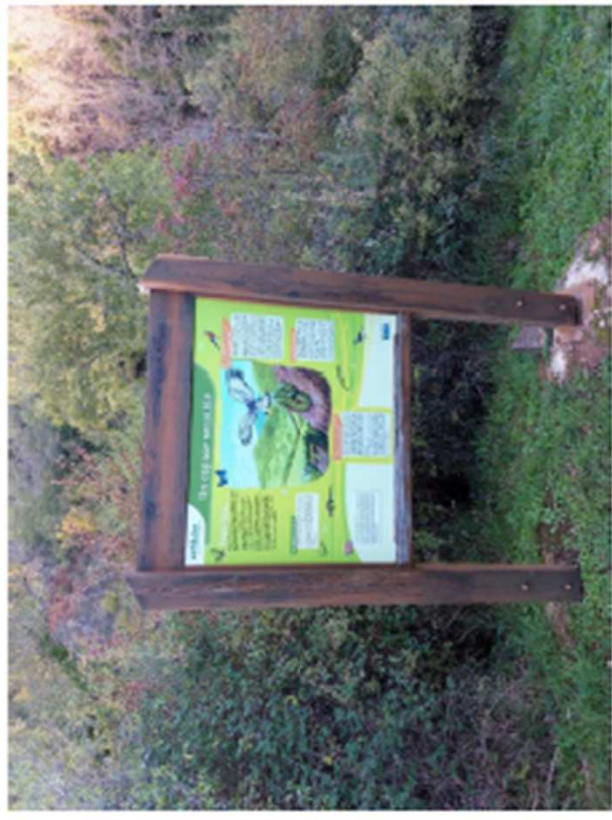
### LE SENTIER PÉDAGOGIQUE

Visite en accès libre pendant les heures d'ouverture pour les animations

Pas d'accès PMR

Longueur : 1,2 km, longeant le ruisseau de Gramade et le verger conservatoire

17 panneaux sur l'environnement, la géologie, le passé minier du site et la paléontologie



### L'ESPACE BOISSINE

Visite des 4 expositions temporaires en accès libre pendant les heures d'ouverture des animations

- Terroir et biodiversité
- Biotrésors des Monts d'Ardèche
- Histoire de fer – Des fonderies aux mines de La Voulte-sur-Rhône
- Les 07 couleurs du temps – Géologie et paysages d'Ardèche





### ANIMATIONS EN JUILLET ET AOÛT 2022

Animations gratuites tous les mardis, mercredis et jeudi du 9 juillet au 25 août

Participation gratuite, réservation obligatoire

Participation très impactée par les fortes chaleurs estivales

Thématiques des animations variées :

- Graines à tous vents
- Melli l'abeille
- **Paléontologie en herbe**
- Les insectes du vent
- Le petit botaniste
- Chercheur des mille et un trésor
- A la recherche des chauves souris
- Sur la piste des animaux
- **Empreintes du vivant**
- Les oiseaux du vent
- Graines à tous vents
- La fabrique à volcans



Recherche de fossiles



Moulage d'empreintes



### SOIRÉES IMMERSION NATURE

2 soirées en juillet – août 2022 de 20h30 à 23h30

Participation gratuite, réservation obligatoire, tout public

Programme des soirées :

- Petite randonnée à la découverte de l'ENS
- Observation du ciel avec des télescopes ou à l'aide d'un logiciel de planétarium qui permet de découvrir le ciel en 3D (en fonction de la couverture nuageuse)



**JOURNÉES ARDÈCHE NATURE**

Samedi 17 et dimanche 18 septembre 2022 de 10h à 17h

5 balades thématiques dans l'ENS accompagnées par les animateurs : départs toutes les heures



**Stands d'animation**

Roches et paysages

Accueillir les oiseaux en hiver

La nature laisse sa griffe

Graines à tous vents

Les plantes, leur bienfaits, réalisation de baumes

Plantes sauvages et comestibles





### ECOLES EN NATURE

30 classes de primaires (750 élèves) de septembre à novembre 2022

30 classes de primaires (750 élèves) d'avril à mai 2023

2 classes / jour (de 38 à 58 élèves / jour)

Transport en car scolaire financé par le Département

Balade au départ du Parc Babouin (La Voulte-sur-Rhône) sur l'histoire des mines et du site fossilifère

2 ateliers / classe (2 x 1h30) : thématique choisie par les enseignants en amont

½ journée d'animation en classe avant ou après la découverte du site de La Boissine



#### 10 thématiques proposées :

- Terroir et biodiversité
- Géologie et paysage
- Les chiroptères
- Les abeilles et insectes
- La faune sauvage et les insectes
- Le climat
- Voyage dans les étoiles
- Initiation à l'astronomie
- Le jardin
- Les plantes sauvages



**ANIMATIONS PENDANT LES VACANCES SCOLAIRES**

**Vacances de la Toussaint du 25 octobre au 5 novembre 2022**

Ouverture du site les mardis, mercredis, jeudis, vendredis et samedis

Participation gratuite, tout public, réservation obligatoire

Ateliers à 14h et 16h

**Vacances de printemps du 11 avril au 21 avril 2023**

Ouverture du site les mardis, mercredis, jeudis, vendredis et samedis

Participation gratuite, tout public, réservation obligatoire

Ateliers à 14h et 16h

**ANIMATIONS DÉDIÉES AUX CENTRES DE LOISIRS**

**Les mercredis de juin 2023**

Ateliers à 14h et 16h





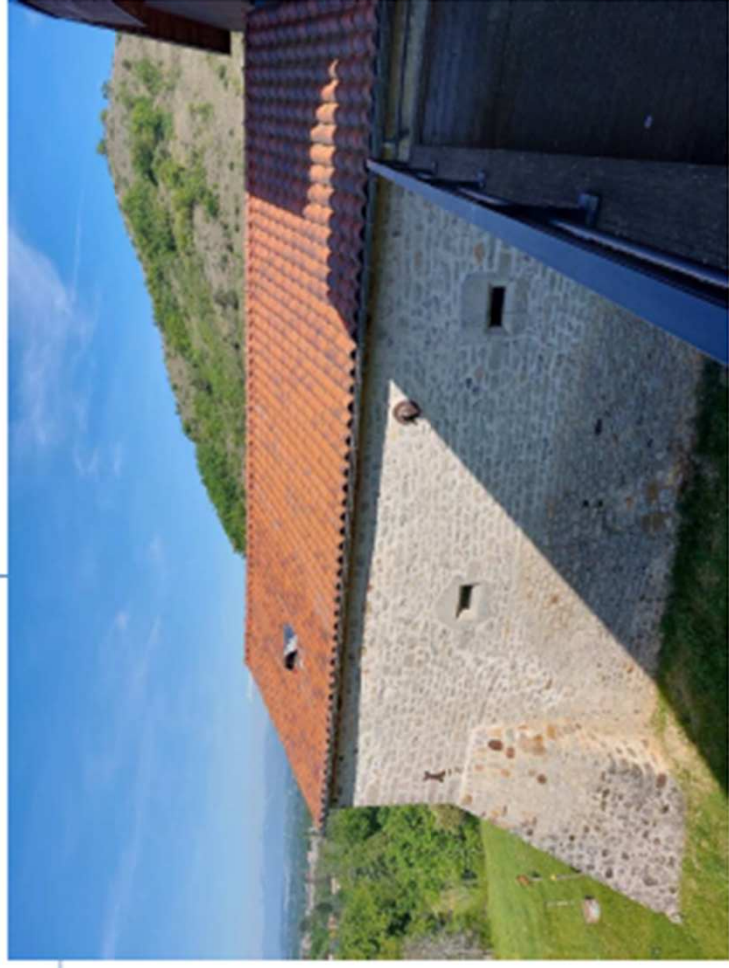
Pour la première année d'ouverture au public,  
1 644 personnes ont été accueillies  
sur le Domaine départemental de La Boissine  
du 9 juillet au 7 novembre 2022

ANIMATIONS	PARTICIPATION
Balades sous les étoiles	38
Animations estivales	291
Journées Ardèche nature	169
Ecoles en nature	758 (695 élèves + 63 adultes)
Ateliers vacances de la Toussaint	391
<b>TOTAL</b>	<b>1 644</b>

**INSTALLATION D'UNE OUVERTURE SUR LE TOIT POUR LES CHIROPTÈRES**

Gîte pour petits et grands rhinolophes avant rénovation

Ouverture 15 cm X 40 cm





**Pâturage par des ânes**

**Convention avec un éleveur**

**Superficie des prairies : 3,5 ha répartis en 3 parcs fixes**

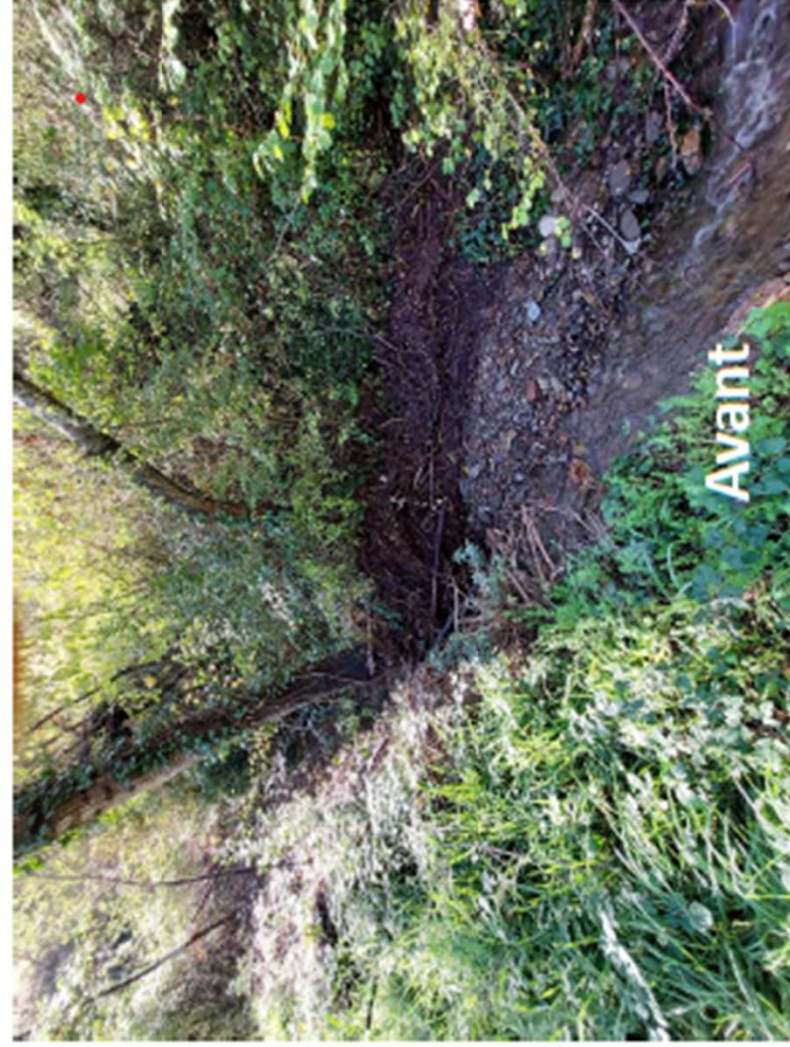


**Fauche des rebus de pâture par le Centre d'Etudes  
Forestières et Agricoles de Montélimar (convention)**

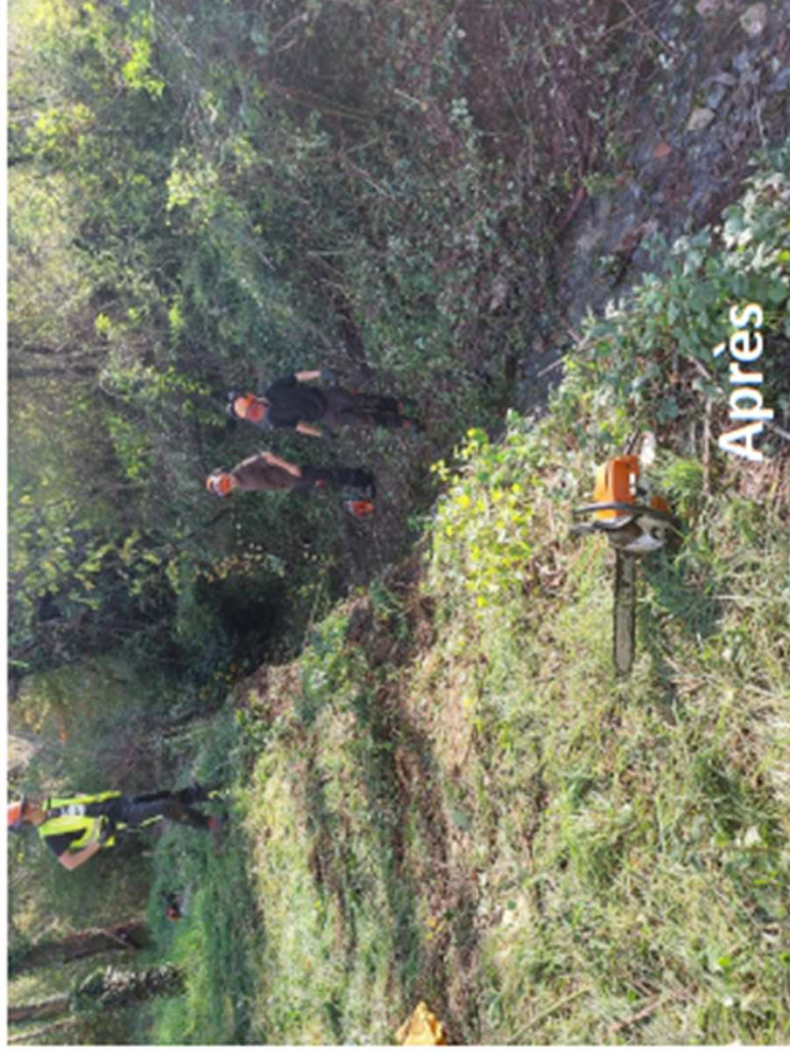




Enlèvement d'embâcles par le Centre d'Etudes Forestières et Agricoles de Montélimar (convention)



Avant



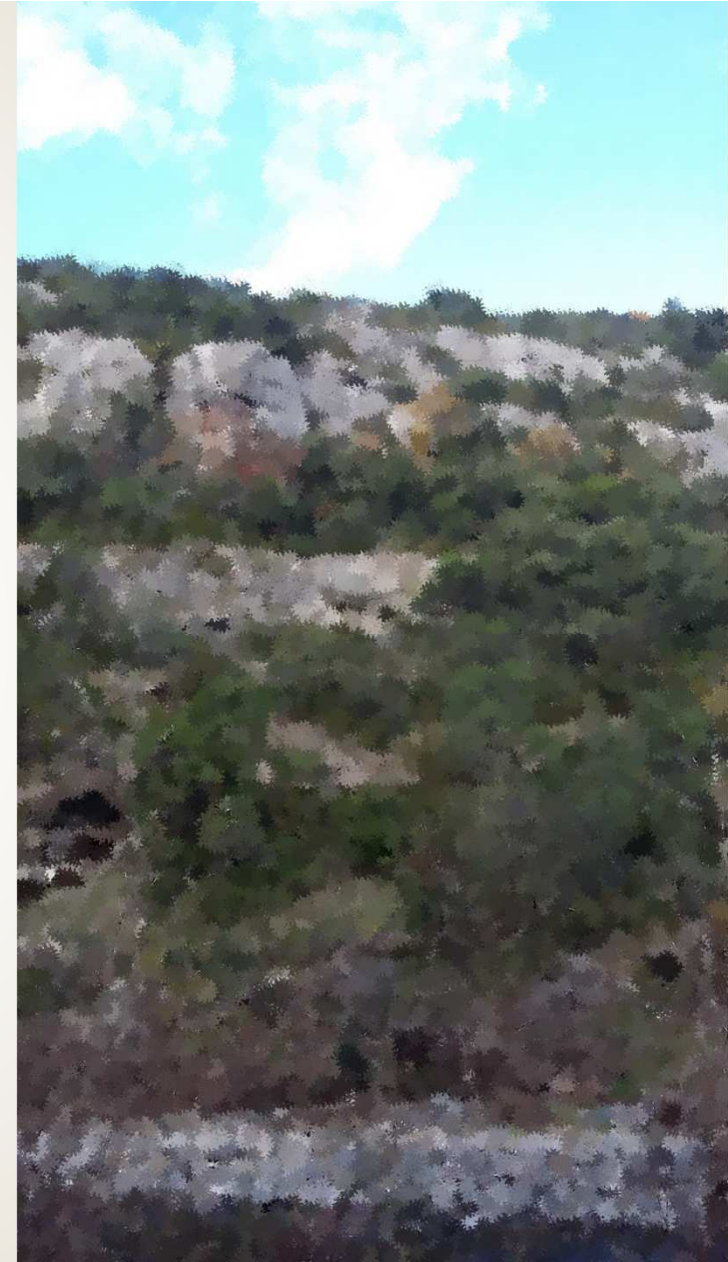
Après



**Finalisation du plan de gestion 2023 - 2032 de l'ENS de La Boissine**

- **Le Département est accompagné par le bureau d'études ECOTER.**
- **Le plan de gestion concerne les propriétés départementales.**
- **Un comité technique et un comité de pilotage sont prévus au 1<sup>er</sup> trimestre 2023.**
- **Validation par le Conseil départemental fin du 1<sup>er</sup> trimestre 2023.**

# Perspectives – projets à venir





## Inventaire des odonates et leurs habitats

- Objectif : état des lieux approfondi + protocole standardisé et optimisé
- En 2023 : une mise en concurrence avec prestataire pressenti (Devis : 7 400 € HT)



## Animations de sensibilisation

- Un évènement : conférence sur les reptiles d'Ardèche
  - Lieu : à définir/ Date : 2023 (début d'année)
  - Conférence reptiles (Intervenante pressentie - Manon Eudes (devis : 600 euros))
- Animations scolaires (plusieurs écoles intéressées, association Lire et faire lire, etc...), en lien avec la FDC07
- Outils: développer le panneau 6 de l'exposition Natura 2000
- Sorties grands publics
- Une sortie à destination des élu(e)s ?





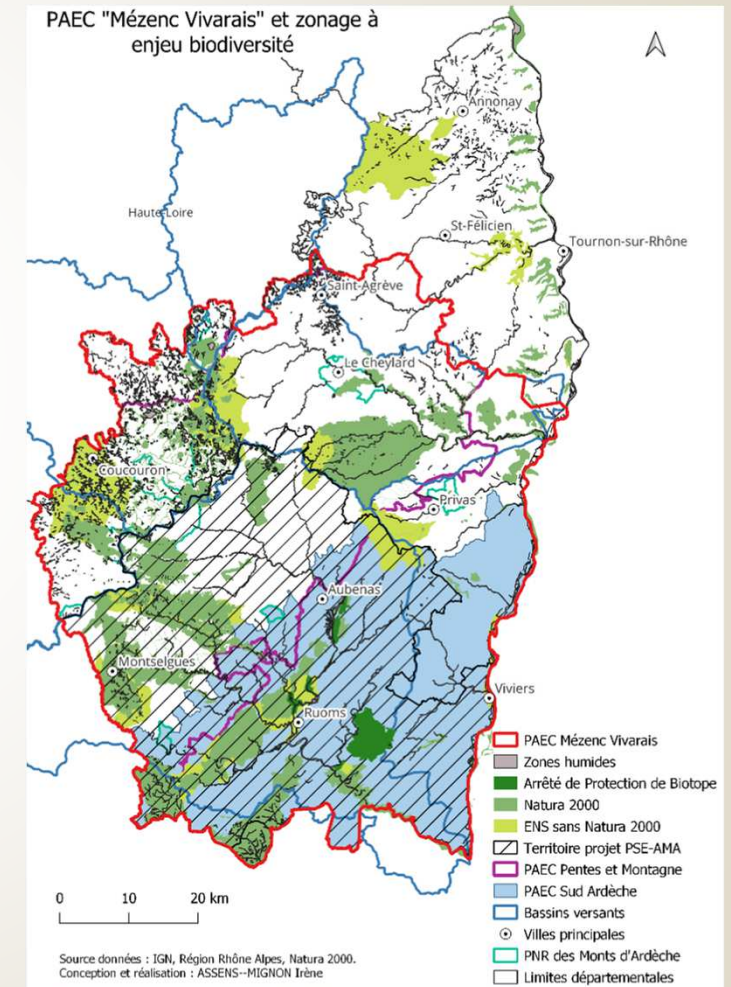
## Faire du village du Vieux-Rompon, une vitrine pour la montagne :

- Un projet global : réaliser un diagnostic architectural et historique, rénover et mettre en valeur, en faire un lieu de partage et d'économie locale
- Des actions liées à Natura 2000 pour accompagner ce projet:
  - signature de deux chartes Natura 2000 avec les communes de Rompon et le Pouzin. Sollicité propriétaires privés
  - Panneaux de sensibilisation (d'autres à installer)
  - Projet de placettes d'équarrissage à Rompon chez Mr Groll
  - Mise en place de MAEC ?



## PAEC MEZENC VIVARAIS

- Les secteur du plateau de Rompon et des gorges de la Payre Prise en compte dans le PAEC MEZENC VIVARAIS
- Des enjeux environnementaux centrés notamment sur les milieux herbagés et pastoraux
- Agriculteurs intéressés
- Dynamiser le territoire





## Projets inter-réseaux

- Re-dynamiser le réseau Natura 2000 Drôme-Ardèche, des idées :
  - Améliorer la visibilité de Natura 2000/ENS et du réseau sur les territoires
  - Se « co-former » entre animateurs
  - Création d'une BD ou d'un jeu de société Natura 2000
  - Initier des suivis inter-sites
  - Etablir des ateliers « retours d'expériences » (exemple : mise en place de contrat Natura 2000)
  - Rencontrer les nouveaux référents de la Région AURA

# Transmission de la compétence Natura 2000 de l'État aux Régions



2023



2024



<https://agir.greenvoice.fr/petitions/wauquiez-asseche-natura-2000-agissons>



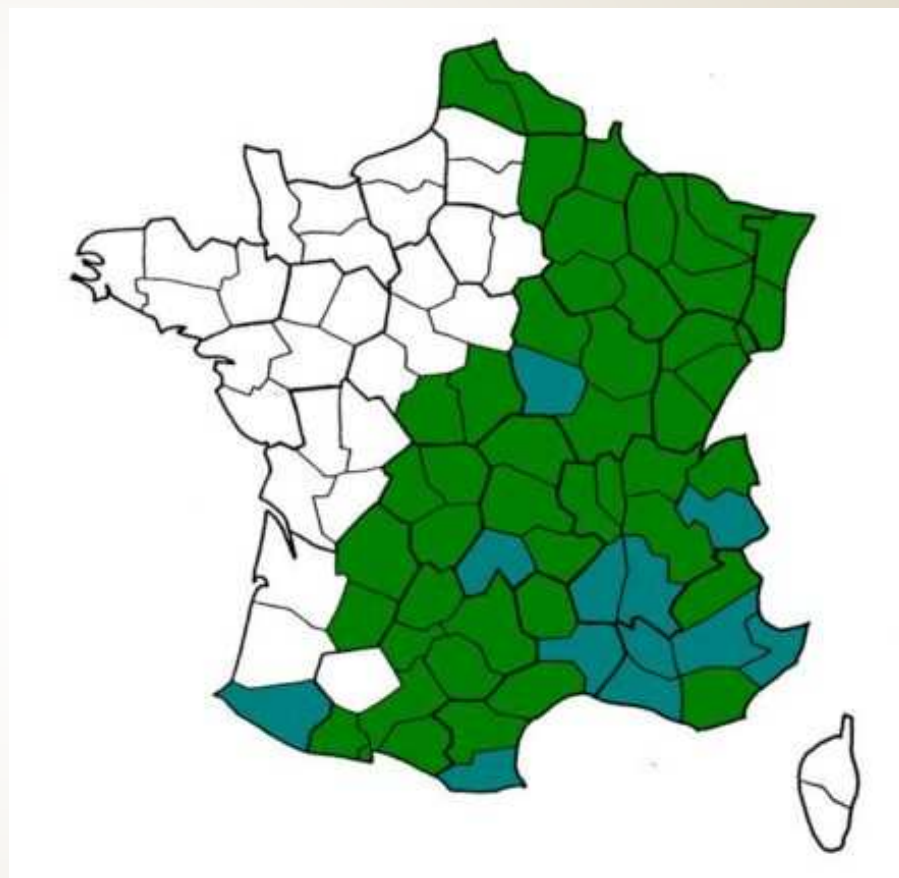
## Discussion

Parmi les projets (en cours ou à venir) qui vous ont été présentés, lesquels vous semblent prioritaires ?

Avez-vous d'autres idées ?

*Un questionnaire transmis par mail rapidement*

## Sortie terrain : Grand Duc d'Europe



Répartition du Grand-Duc – 2016

En vert : département avec suivi organisé

En bleu : pas de suivi organisé en 2016





**Merci pour votre  
attention !**

Pour plus d'informations :

**Sophie Coste-Durieux**

Chargée de mission Natura 2000

Mairie Le Pouzin

**04 75 63 81 48**

**06 31 02 48 04**

**[s.coste-durieux@lepouzin.fr](mailto:s.coste-durieux@lepouzin.fr)**

**<http://romponouvezepayre.n2000.fr>**